
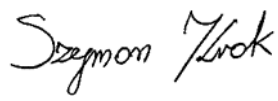


Prognoza oddziaływania na środowisko

miejscowy plan zagospodarowania przestrzennego dla wybranych obszarów w mieście Brańsk



04.11.2024

Zespół autorski:	mgr inż. Patrycja Kosyło – kierownik zespołu	 mgr inż. Patrycja Kosyło
	mgr Szymon Krok	

Spis treści

1. Wstęp	7
1.1. Podstawa formalno-prawna	7
2. Cele ochrony środowiska ustanowione na szczeblu międzynarodowym, wspólnotowym i krajowym, istotne z punktu widzenia realizowanego dokumentu oraz sposoby w jakich te cele i inne problemy środowiska zostały uwzględnione podczas opracowywania dokumentu, a także powiązania z innymi dokumentami	7
3. Informacje o powiązaniach z innymi dokumentami, głównych celach projektu planu oraz jego zawartości.....	9
3.1. Powiązania z innymi dokumentami.....	9
3.2. Główne cele sporządzenia planu miejscowego	13
3.3. Zawartość projektowanego dokumentu.....	13
4. Metodyka zastosowana przy sporządzaniu opracowania	21
5. Propozycje, dotyczące przewidywanych metod analizy skutków realizacji postanowień projektowanego dokumentu oraz częstotliwość jej przeprowadzania	22
6. Transgraniczne oddziaływanie na środowisko.....	22
7. Charakterystyka i stan środowiska przyrodniczego obszaru objętego opracowaniem	23
7.1. Geologia i geomorfologia.....	23
7.1.1. Warunki budowlane.....	24
7.2. Surowce mineralne	25
7.3. Użytkowanie gruntów	25
7.4. Gleby	26
7.5. Warunki hydrologiczne	26
7.5.1. Wody powierzchniowe.....	26
7.5.2. Wody podziemne.....	28
7.6. Klimat i powietrze	29
7.7. Walory krajobrazowe	30
7.8. Różnorodność biologiczna	30
7.8.1. Szata roślinna	30
7.8.2. Fauna	32
7.9. Powiązania przyrodnicze analizowanych obszarów z otoczeniem	32
7.9.1. Obszary i obiekty przyrodnicze prawnie chronione	32
7.9.2. Korytarze ekologiczne.....	32
7.9.3. Przyrodniczy System Miasta	33
8. Stan środowiska na obszarach objętych przewidywanym znaczącym oddziaływaniem.....	34

9. Istniejące problemy ochrony środowiska istotne z punktu widzenia realizacji projektowanego dokumentu, w szczególności dotyczące obszarów podlegających ochronie na podstawie ustawy z dnia 16 kwietnia 2004 r. o ochronie przyrody.....	35
9.1. Gospodarka wodno-kanalizacyjna.....	35
9.2. Zagrożenie powodziowe.....	35
9.3. Zanieczyszczenie powietrza	36
9.4. Zagrożenie osuwiskowe	36
9.5. Hałas.....	36
9.6. Gospodarka odpadami	36
9.7. Zagrożenia dla form ochrony przyrody	37
9.8. Bariery antropogeniczne dla powiązań ekologicznych	37
10. Potencjalne zmiany stanu środowiska w przypadku braku realizacji projektowanego dokumentu	37
11. Przewidywane znaczące oddziaływania, w tym oddziaływania bezpośrednie, pośrednie, wtórne, skumulowane, krótkoterminowe, średnioterminowe i długoterminowe, stałe, chwilowe oraz pozytywne i negatywne, na cele i przedmioty obszaru Natura 2000 oraz integralność tego obszaru, a także na środowisko.....	38
12. Rozwiązania mające na celu zapobieganie, ograniczanie lub kompensację przyrodniczą negatywnych oddziaływań na środowisko, mogących być rezultatem realizacji projektowanego dokumentu, w szczególności na cele i przedmiot ochrony obszaru Natura 2000 oraz integralność tego obszaru	59
13. Rozwiązania alternatywne do rozwiązań zawartych w projektowanym dokumencie wraz z uzasadnieniem ich wyboru.....	61
14. Trudności wynikające z niedostatków techniki lub luk we współczesnej wiedzy	61
15. Streszczenie w języku niespecjalistycznym	62
Dokumenty i materiały źródłowe.....	65
Akty prawne uwzględnione w opracowaniu	65
Spis rycin.....	67
Spis tabel	67

1. Wstęp

1.1. Podstawa formalno-prawna

Przedmiotem niniejszego opracowania jest prognoza oddziaływania na środowisko do miejscowego planu zagospodarowania przestrzennego dla wybranych obszarów w mieście Brańsk, sporządzonego zgodnie z Uchwałą Nr XXIX/203/2022 Rady Miasta Brańsk z dnia 26 października 2022 r. w sprawie przystąpienia do sporządzenia miejscowego planu zagospodarowania przestrzennego dla wybranych obszarów w mieście Brańsk.

Podstawę prawną niniejszej prognozy stanowią:

- 1) ustawa z dnia 27 marca 2003 r. o planowaniu i zagospodarowaniu przestrzennym (Dz. U. z 2023 r., poz. 977 t.j. ze zm.);
- 2) ustawa z dnia 27 kwietnia 2001 r. Prawo ochrony środowiska (Dz. U. z 2022 r. poz. 2556 t.j. ze zm.);
- 3) ustawa z dnia 3 października 2008 r. o udostępnianiu informacji o środowisku i jego ochronie, udziale społeczeństwa w ochronie środowiska oraz o ocenach oddziaływania na środowisko (Dz. U. z 2023 r. poz. 1094 t.j. ze zm.).

Prezentowane opracowanie, w myśl art. 46 oraz art. 51 ustawy z dnia 3 października 2008 r. o udostępnianiu informacji o środowisku i jego ochronie, udziale społeczeństwa w ochronie środowiska oraz o ocenach oddziaływania na środowisko, stanowi integralną część procedury przeprowadzenia strategicznej oceny oddziaływania na środowisko.

Zakres i stopień szczegółowości informacji wymaganych w niniejszej prognozie jest zgodny ze stanowiskiem Regionalnego Dyrektora Ochrony Środowiska w Białymstoku oraz Państwowym Powiatowym Inspektorem Sanitarnym w Bielsku Podlaskim. Zakres prognozy jest zgodny z art. 51 ust. 2 ustawy z dnia 3 października 2008 r., o udostępnianiu informacji o środowisku i jego ochronie, udziale społeczeństwa w ochronie środowiska oraz o ocenach oddziaływania na środowisko.

2. Cele ochrony środowiska ustanowione na szczeblu międzynarodowym, wspólnotowym i krajowym, istotne z punktu widzenia realizowanego dokumentu oraz sposoby w jakich te cele i inne problemy środowiska zostały uwzględnione podczas opracowywania dokumentu, a także powiązania z innymi dokumentami

Ochrona środowiska na szczeblu międzynarodowym i wspólnotowym realizowana jest w Polsce, między innymi poprzez wprowadzenie odpowiednich aktów prawnych w tym ustaw i rozporządzeń.

W projektowanym miejscowym planie zagospodarowania przestrzennego oraz przy ocenie oddziaływania na środowisko, uwzględniono cele zawarte w dokumentach o znaczeniu lokalnym, krajowym i międzynarodowym, w szczególności dotyczące:

- działań na rzecz zapewnienia realizacji zasad zrównoważonego rozwoju, przystosowania do zmian klimatu, ochrony różnorodności biologicznej, zawarte w Ustawie z dnia 27 kwietnia 2001 r. Prawo ochrony środowiska, transponującej cele z dokumentów międzynarodowych do prawa polskiego – ustalenia planu uwzględniają:

- zasadę zrównoważonego rozwoju poprzez przeznaczenie na cele budowlane obszarów o przeciętnych walorach przyrodniczych i stosowaniu rozwiązań sprzyjających ochronie środowiska;
- przystosowanie do zmian klimatycznych poprzez wykluczenie zabudowy z narażonych na niebezpieczeństwo powodzi, rozwój infrastruktury wodociągowej i kanalizacyjnej;
- ochronę bioróżnorodności poprzez zachowanie naturalnej obudowy wzdłuż cieków, ochronę terenów leśnych i zadrzewionych, podtrzymanie stref ekotonowych;
- zapewnienia zrównoważonego i harmonijnego rozwoju województwa poprzez ochronę wód podziemnych i powierzchniowych; przeciwdziałania rozpraszaniu zabudowy na terenach otwartych; przeciwdziałania wkraczaniu zabudowy rekreacyjno-wypoczynkowej na tereny leśne i łąkowe; przestrzegania zasady minimalizowania kolizji i konfliktów przestrzennych, polegającej na wyborze rozwiązań neutralnych przyrodniczo, a w przypadku ich braku rozwiązań najmniej kolizyjnych; wzbogacania i racjonalnego gospodarowania zasobami naturalnymi, uwzględniając potrzeby przyszłych pokoleń; utrzymania walorów środowiska przyrodniczego i krajobrazu; wzmocnienia stabilności środowiska przyrodniczego – zgodnie z wytycznymi Planu Zagospodarowania Przestrzennego Województwa Podlaskiego – w mpzp uwzględniono powyższe zasady;
- utrzymania norm odnośnie jakości gleb określonych w przepisach szczegółowych - ustawa z dnia 3 lutego 1995r. o ochronie gruntów rolnych i leśnych – niewprowadzanie przeznaczeń i obiektów mogących obniżyć jakość gleby w stopniu znaczącym;
- ochrony wód powierzchniowych i podziemnych oraz prowadzenia odpowiedniej gospodarki wodno-ściekowej określonej w przepisach szczegółowych - ustawa z dnia 20 lipca 2017 r. Prawo wodne, ustawa z dnia 27 kwietnia 2001 r. Prawo ochrony środowiska; ustawa z dnia 7 czerwca 2001r. o zbiorowym zaopatrzeniu w wodę i zbiorowym odprowadzaniu ścieków, Ramowa Dyrektywa Wodna, Program wodno-środowiskowy kraju, Plan gospodarowania wodami na obszarze dorzecza Wisły – w mpzp wprowadzono zapisy uwzględniające konieczność ochrony wód podziemnych i powierzchniowych;
- utrzymania norm odnośnie dopuszczalnych poziomów hałasu w środowisku, określonych w przepisach szczegółowych, tj.: ustawa Prawo ochrony środowiska z dnia 27 kwietnia 2001 r. oraz odpowiednie rozporządzenia do niej;
- ochrony korytarzy ekologicznych, siedlisk przyrodniczych, różnorodności biologicznej – Ustawa z dnia 16 kwietnia 2004 r. o ochronie przyrody, Krajowa Strategia Ochrony i Umiarkowanego Użytkowania Różnorodności Biologicznej, która jest przełożeniem Konwencji o różnorodności biologicznej z 1992 r. (Rio de Janeiro), Dyrektywa Siedliskowa oraz Dyrektywa Ptasia – w mpzp zachowane zostają najcenniejsze obszary przyrodnicze.

Ustalenia planu umożliwiają prowadzenie polityki przestrzennej miasta z uwzględnieniem działań i celów wyznaczonych w dokumentach strategicznych, w zakresie ochrony środowiska i planowania przestrzennego.

3. Informacje o powiązaniach z innymi dokumentami, głównych celach projektu planu oraz jego zawartości

3.1. Powiązania z innymi dokumentami

Do najważniejszych dokumentów o charakterze strategicznym, z którymi powiązany jest projekt planu wraz z prognozą oddziaływania na środowisko zaliczono:

Strategiczny plan adaptacji dla sektorów i obszarów wrażliwych na zmiany klimatu do roku 2020 z perspektywą do roku 2030

Dokument wskazuje cele i kierunki działań adaptacyjnych, które należy podjąć w najbardziej wrażliwych sektorach i obszarach, w okresie do roku 2020, z perspektywą do roku 2030: gospodarce wodnej, rolnictwie, leśnictwie, różnorodności biologicznej i obszarach NATURA 2000, zdrowiu, energetyce, budownictwie, transporcie, obszarach górskich, strefie wybrzeża, gospodarce przestrzennej i obszarach zurbanizowanych. Wyróżniono w nim 6 celów, których realizacja ma być jednocześnie realizacją celu głównego strategii jakim jest *zapewnienie zrównoważonego rozwoju oraz efektywnego funkcjonowania gospodarki i społeczeństwa w warunkach zmian klimatu*. W ramach celów szczegółowych określono konkretne kierunki działań, mające pomóc w ich osiągnięciu. Niektóre z nich są realizowane w ramach projektowanego miejscowego planu.

Polityka ekologiczna państwa 2030 - strategia rozwoju w obszarze środowiska i gospodarki wodnej

Polityka ekologiczna państwa 2030 - strategia rozwoju w obszarze środowiska i gospodarki wodnej obejmuje cele szczegółowe, które mają realizować następujące kierunki:

- *zrównoważone gospodarowanie wodami, w tym zapewnienie dostępu do czystej wody dla społeczeństwa i gospodarki oraz osiągnięcie dobrego stanu wód,*
- *likwidacja źródeł emisji zanieczyszczeń do powietrza lub istotne zmniejszenie ich oddziaływania,*
- *ochrona powierzchni ziemi, w tym gleb,*
- *przeciwdziałanie zagrożeniom środowiska oraz zapewnienie bezpieczeństwa biologicznego, jądrowego i ochrony radiologicznej,*
- *zarządzanie zasobami dziedzictwa przyrodniczego i kulturowego, w tym ochrona i poprawa stanu różnorodności biologicznej i krajobrazu,*
- *wspieranie wielofunkcyjnej i trwale zrównoważonej gospodarki leśnej,*
- *gospodarka odpadami w kierunku gospodarki o obiegu zamkniętym,*
- *zarządzanie zasobami geologicznymi przez opracowanie i wdrożenie polityki surowcowej państwa,*
- *wspieranie wdrażania ekoinnowacji oraz upowszechnianie najlepszych dostępnych technik BAT (polegają określaniu granicznych wielkości emisji dla większych zakładów przemysłowych),*
- *przeciwdziałanie zmianom klimatu,*
- *adaptacja do zmian klimatu oraz zarządzanie ryzykiem klęsk żywiołowych,*
- *edukacja ekologiczna, w tym kształtowanie wzorców zrównoważonej konsumpcji,*
- *usprawnienie systemu kontroli i zarządzania ochroną środowiska oraz doskonalenie systemu finansowania.*

Dokument kładzie szczególny nacisk na działania zmierzające do poprawy jakości powietrza przez ograniczenia niskiej emisji. Miejscowy plan zagospodarowania przestrzennego wprowadza zapisy w zakresie zaopatrzenia w ciepło ustalające ogrzewanie budynków ze źródeł indywidualnych, z zastosowaniem źródeł ciepła ograniczających emisję zanieczyszczeń co pozwala na realizację tego (a także pozostałych) celów polityki ekologicznej państwa.

Plan Zagospodarowania Przestrzennego Województwa Podlaskiego

Obowiązujący Plan Zagospodarowania Przestrzennego Województwa Podlaskiego został przyjęty Uchwałą nr XXXVI/330/17 z dnia 22 maja 2017 r. Sejmiku Województwa Podlaskiego. Dokument wskazuje kilka zagadnień bezpośrednio dotyczących obszaru miasta Brańsk.

Przed wszystkim miasto należy do **wiejskich obszarów funkcjonalnych**, dla których w studiach uwarunkowań i kierunków zagospodarowania przestrzennego gmin należy uwzględnić m.in. ochronę oraz poprawę jakości i struktury rolniczej przestrzeni produkcyjnej, organizację struktury osadniczej obszarów wiejskich oraz poprawę i rozwój zagospodarowania małych miast, infrastruktury turystycznej i wypoczynkowej, racjonalne wykorzystanie rolniczej przestrzeni produkcyjnej wraz z poprawą struktury i jakości przestrzeni produkcyjnej. Wspierane powinny być także: rozwój i modernizacja przemysłu rolno-spożywczego oraz poprawa warunków życia w małych miastach.

Ochrona rolniczej przestrzeni produkcyjnej powinna polegać m.in. na zaniechaniu przeznaczenia na cele nierolnicze terenów o uregulowanych stosunkach wodnych, ograniczaniu do niezbędnego minimum przeznaczania na cele nierolnicze gruntów rolnych o wysokiej waloryzacji przestrzeni produkcyjnej, strategicznych dla produkcji żywności, ograniczanie przeznaczania na cele nierolnicze zwartych kompleksów gruntów z przewagą III i IV klasy bonitacyjnej oraz zatorfiń i zabagnień stanowiących elementy lokalnej sieci ekologicznej, a także zakazy likwidacji zalesień i zadrzewień śródpolnych. Poprawie jakości rolniczej przestrzeni produkcyjnej ma sprzyjać między innymi: dostosowywanie programu rozwoju małej retencji w województwie do potrzeb przeciwdziałania deficytom wody w obszarach rolniczych i zjawiskom powodziowym, wzbogacania walorów sieci ekologicznej oraz wypoczynku i turystyki, z priorytetem inwestycyjnym zbiorników zabezpieczających równocześnie możliwie największą ilość tych potrzeb.

Miasto Brańsk znajduje się również w **obszarze przygranicznym**, cechującym się m.in.: niekorzystną sytuacją społeczno-gospodarczą, zaburzoną strukturą demograficzną, niskim poziomem urbanizacji i słabością małych ośrodków miejskich.

Miasto mieści się także w **obszarze deficytu wód podziemnych**, dlatego wskazana jest racjonalizacja gospodarowania ograniczonymi zasobami wód, w tym zapobieganie występowaniu deficytów wody na potrzeby ludności i rozwoju gospodarczego; ochrona w studiach gmin zasobów wód podziemnych oraz rozpoznanych i eksploatowanych wód mineralnych. Ponadto obszary deficytu wód podziemnych wymagają wyłączenia z możliwości lokalizacji użytkowników o dużym zapotrzebowaniu wody i zrzucie ścieków, a także powinno zaniechać się wyznaczania terenów wodochłonnej zabudowy przemysłowej lub terenów eksploatacji powierzchniowej surowców mineralnych o dużym zasięgu odwadniania terenów.

Plan wskazuje zasady tworzenia **struktury funkcjonalnej sieci osadniczej** obszarów wiejskich, które określają organizację funkcjonalną sieci osadniczej obszarów wiejskich województwa w podziale na: jednostki gminne miejskie, wiejskie i wsie, z rozwojową infrastrukturą funkcji ponadlokalnych (ponadstandardowych) oraz pozostałe wsie. Miasto Brańsk jako jednostkę skupiającą funkcje administracyjne gminy wiejskiej, zakwalifikowano do małych miast i wsi pozostałych z infrastrukturą standardowych funkcji publicznych oraz funkcjami mieszkalnictwa i gospodarczymi, w których, w wyniku działań inwestycyjnych wykorzystujących walory położenia oraz korzystne

uwarunkowania środowiskowe (np. zbiorniki retencyjne), istnieją warunki do rozwoju funkcji rekreacji i obsługi turystyki o znaczeniu ponadlokalnym. Dla miasta Brańsk ważne są również zapisy dotyczące zwiększenia atrakcyjności turystycznej i rekreacyjnej zabytkowych zespołów urbanistycznych i przestrzeni publicznych oraz uaktywnienia mniej odwiedzanych, a atrakcyjnych turystycznie i rekreacyjnie obszarów województwa (w szczególności Doliny Nurca). Brańsk wyróżniony został w Planie jako: miasto pełniące ważną funkcję o ponadlokalnym zasięgu oddziaływania pod względem opieki społecznej, obszar koncentracji obiektów archeologicznych, jedno z najlepiej skanalizowanych miast w województwie, obszar (jedynie na południu – w rejonie doliny Nurca) szczególnego zagrożenia powodzią, dla którego mapy zagrożenia powodziowego zostaną opracowane przez Dyrektora RZGW w Warszawie w następnych cyklach planistycznych.

W zakresie środowiska przyrodniczego, PZPWP wyznacza cel ogólny na rzecz osiągnięcia i utrzymania wysokiej jakości środowiska przyrodniczego województwa, w tym sieci ekologicznej, dziedzictwa kulturowego i walorów krajobrazowych oraz racjonalnego jego wykorzystania. W ramach celu ogólnego wskazano następujące kierunki działań:

1. *Ochrona i zagospodarowanie sieci ekologicznej,*
2. *Racjonalne gospodarowanie wodami,*
3. *Gospodarowanie lasami,*
4. *Ochrona powierzchni ziemi,*
5. *Ochrona obszarów złóż kopalin,*
6. *Ochrona powietrza przed zanieczyszczeniem,*
7. *Ochrona środowiska przed hałasem,*
8. *Ochrona oraz wykorzystanie dziedzictwa kulturowego.*

Miejscowy plan zagospodarowania przestrzennego uwzględni zapisy PZPWP dotyczące ochrony przyrody – zachowuje najcenniejsze obszary tworzące przyrodniczy system gminy chroniący powiązania środowiskowe, a także wskazuje kierunki kształtowania zagospodarowania terenów z wyszczególnieniem ochrony jego elementów. Dostosowano zagospodarowanie przestrzenne do cech naturalnych, predyspozycji, walorów i odporności środowiska na antropopresję i zapewniono spójność oraz ciągłość przestrzeni przyrodniczej.

Strategia Rozwoju Województwa Podlaskiego 2030

Strategia Rozwoju Województwa Podlaskiego 2030 została przyjęta uchwałą Nr XVIII/213/2020 Sejmiku Województwa Podlaskiego z dnia 27 kwietnia 2020 roku stanowi odpowiedź samorządu województwa na zmieniającą się sytuację polityczną kraju i warunki społeczno-gospodarcze oraz przestrzenne regionu.

Strategia zakłada podjęcie działań w ramach trzech głównych celów strategicznych: Dynamiczna gospodarka, Zasobni mieszkańcy oraz Partnerski region. W ramach celów strategicznych wskazano cele operacyjne wraz z głównymi kierunkami interwencji. Cele operacyjne odnoszą się również do środowiska przyrodniczego. Cel strategiczny Dynamiczna gospodarka zawiera cel operacyjny pn. *Rewolucja energetyczna i gospodarka obiegu zamkniętego*, który zakłada wzrost udziału energii odnawialnej w ogólnym zużyciu energii przy czym właścicielami zdecentralizowanych źródeł będą podlascy mieszkańcy i przedsiębiorcy. Do głównych kierunków interwencji należą:

- *Wspieranie rozwoju odnawialnych źródeł energii (OZE) i energetyki rozproszonej;*
- *Realizacja strategii niskoemisyjnych m.in. w obszarach takich jak: transport publiczny, efektywność energetyczna, jakość powietrza;*
- *Rozwój i wdrażanie w przedsiębiorstwach, instytucjach i gospodarstwach domowych technologii gospodarki obiegu zamkniętego;*

- *Edukacja ekologiczna.*

Ponadto dokument wyznacza cel operacyjny pn. *Przestrzeń wysokiej jakości*, która w tym kontekście oznacza m.in. wysokiej jakości środowisko przyrodnicze i wykorzystywanie jego atutów dla podniesienia atrakcyjności inwestycyjnej i atrakcyjności zamieszkania z myślą o przyszłych pokoleniach. W ramach celu wyznaczono następujące kierunki działań:

- *Rozwój i modernizacja infrastruktury ochrony środowiska i przestrzeni dla gospodarki o obiegu zamkniętym;*
- *Działania związane z zapobieganiem i ograniczaniem skutków zmian klimatu, w tym w zakresie infrastruktury służącej retencjonowaniu wód oraz ochronie przeciwpowodziowej;*
- *Ochrona zasobów kulturowych, przyrodniczych i wartości krajobrazowych;*
- *Wspieranie działań rewitalizacyjnych i związanych z odnową wsi;*

Miejscowy plan zagospodarowania przestrzennego jest spójny z kierunkami działań w zakresie ww. celów operacyjnych. Dokument zakłada rozwój przestrzenny z zachowaniem dbałości o walory przyrodnicze i kulturowe, a zabudowana tkanka miejska pozostaje wyraźnie oddzielona od niezabudowanych terenów rolnych i leśnych.

Plan Gospodarki Odpadami Województwa Podlaskiego na lata 2016-2022

Plan Gospodarki Odpadami Województwa Podlaskiego na lata 2016–2022 został przyjęty przez Zarząd Województwa Podlaskiego uchwałą nr XXXII/280/16 Sejmiku Województwa Podlaskiego z dnia 19 grudnia 2016 r. wraz z załącznikami oraz opracowany został zgodnie z polityką unijnych, krajowych i regionalnych dokumentów strategicznych i planistycznych.

Głównym celem opracowania jest wskazanie kierunków rozwoju polityki zarządzania gospodarką odpadami oraz osiągnięcie celów i wymagań założonych w polityce ochrony środowiska, w tym wynikających z prawa Unii Europejskiej.

W planie miejscowym zostały uwzględnione założenia Planu Gospodarki Odpadami Województwa Podlaskiego. Wspólnie, dokumenty te przyczynią się do realizacji założeń Krajowego Planu Gospodarki Odpadami.

Plan Odnowy Miasta Brańsk na lata 2016-2020

Plan Odnowy Miasta Brańsk na lata 2016-2020 został przyjęty na podstawie uchwały nr XIII/61/16 Rady Miasta Brańsk z dnia 26 lutego 2016 r. W dokumencie tym, w oparciu o przeprowadzone analizy, wskazano wizję rozwoju oraz priorytety, dla których wyznaczono poszczególne cele i projekty służące ich realizacji.

Zgodnie z wizją określoną w Planie, rozwój miasta powinien zostać jednocześnie skierowany w dwóch kierunkach, określonych jako priorytety:

- Priorytet I – Poprawa warunków życia oraz integracja mieszkańców, kultywowanie lokalnych tradycji oraz rozwój turystyki.
- Priorytet II – Zrównoważony rozwój rolnictwa oraz wspieranie pozarolniczych działalności mieszkańców.

Głównym celem jest więc poprawa warunków życia mieszkańców miasta realizowana poprzez: rozbudowę i modernizację infrastruktury technicznej, kulturalnej i sportowej, a także modernizację i rozbudowę gospodarstw rolnych, nowe metody upraw i hodowli, wsparcie działalności gospodarczej związanej pośrednio z rolnictwem (agroturystyka) i rozwój w kierunku wytwarzania produktów ekologicznych. Mieszkańcy powinni mieć również możliwość otwierania działalności związanej z usługami czy handlem. W ramach Priorytetu I wskazano cel pn. rozwój infrastruktury technicznej,

który zawierał zadania, takie jak remont oczyszczalni ścieków czy budowa studni na terenie miejskiego ujęcia wody.

Dokument opracowano na okres od 2016 do 2020 roku, zatem stracił już swoją aktualność, a wyznaczone zadania były systematycznie realizowane. W przyszłości będzie możliwe wyznaczenie nowych priorytetów i kierunków działania, które będą odpowiadać na nowe potrzeby ochrony środowiska przyrodniczego.

3.2. Główne cele sporządzenia planu miejscowego

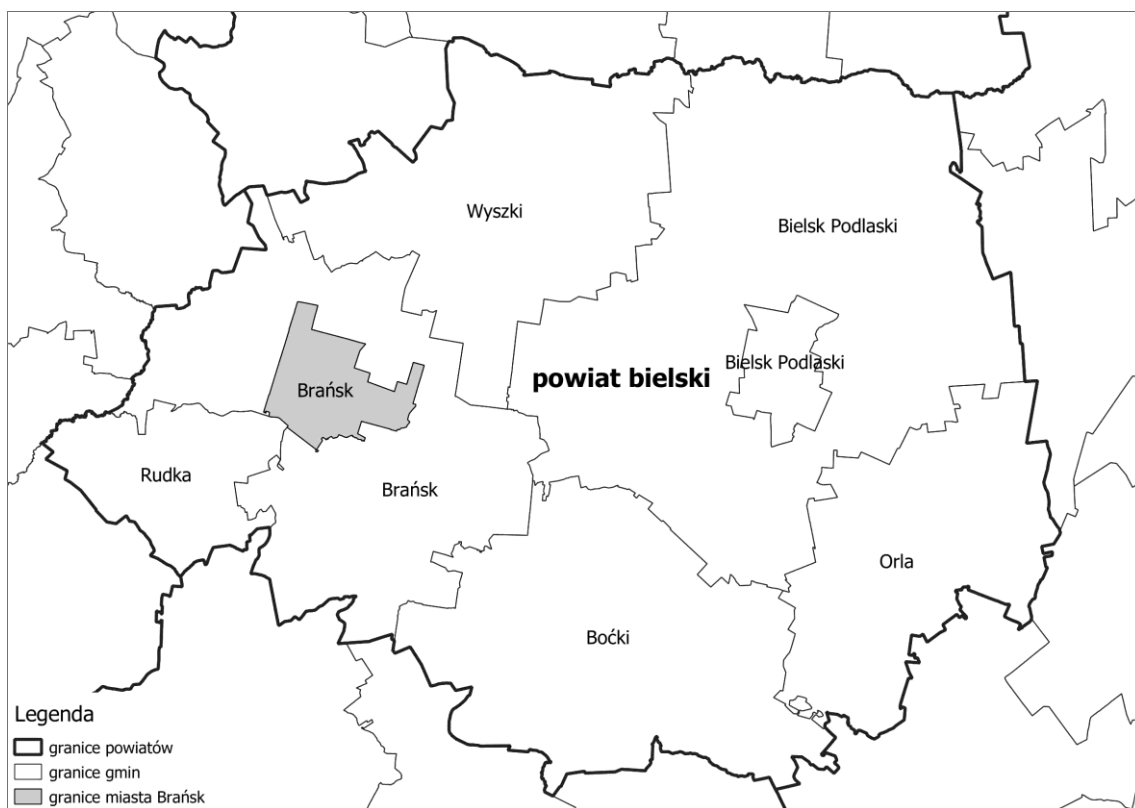
Celem mpzp jest wskazanie kierunków rozwoju w odniesieniu do kilkudziesięciu obszarów wskazanych w uchwale Nr XXIX/203/2022 Rady Miasta Brańsk z dnia 26 października 2022 r. w sprawie przystąpienia do sporządzenia miejscowego planu zagospodarowania przestrzennego dla wybranych obszarów w mieście Brańsk. Podjęcie działań w ramach powyższej uchwały, wynika z wniosków złożonych przez mieszkańców i inwestorów dotyczących wskazania kierunków zagospodarowania przestrzennego na wybranych terenach.

Celem prognozy sporządzonej do planu miejscowego jest identyfikacja prawdopodobnych oddziaływań na środowisko ustaleń dokumentu, określenie rozwiązań eliminujących, ograniczających lub kompensujących negatywne oddziaływania na środowisko oraz w miarę potrzeb przedstawienie działań alternatywnych.

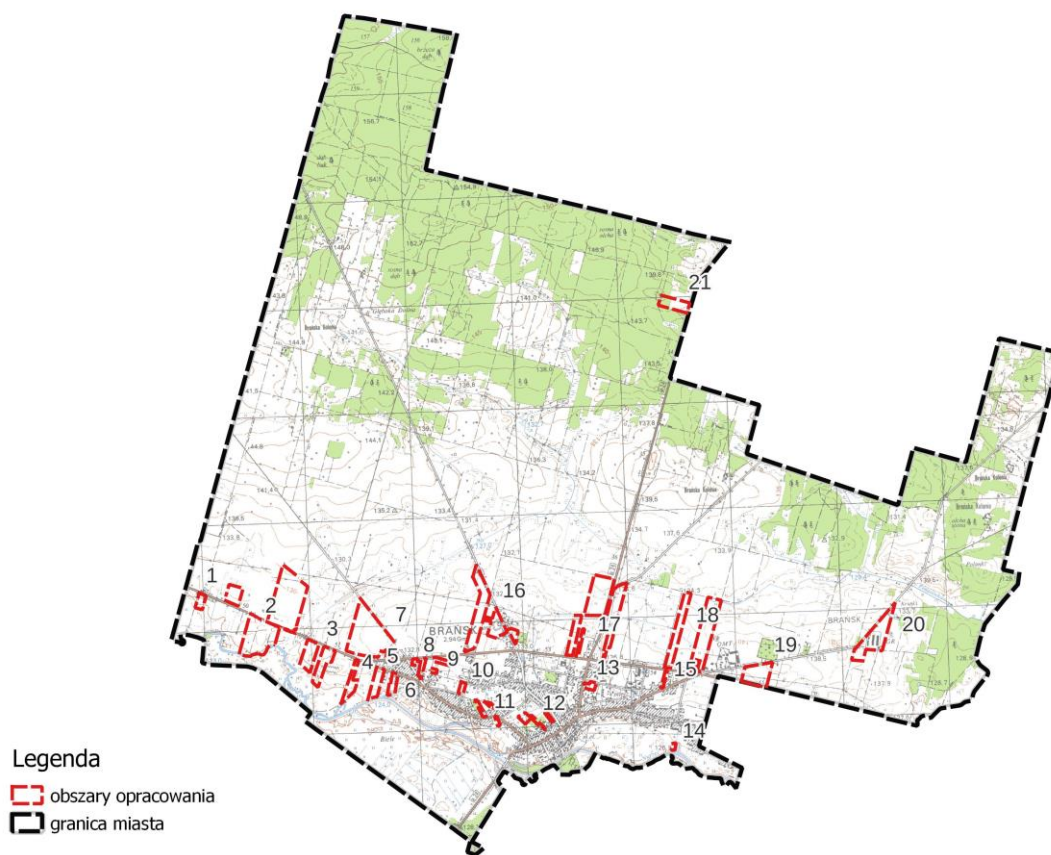
3.3. Zawartość projektowanego dokumentu

Granice terenów opracowania zostały określone w uchwale Nr XXIX/203/2022 Rady Miasta Brańsk z dnia 26 października 2022 r. w sprawie przystąpienia do sporządzenia miejscowego planu zagospodarowania przestrzennego dla wybranych obszarów w mieście Brańsk, zmienionej Uchwałą nr VII/46/2024 Rady Miasta Brańsk z dnia 28 października 2024 r. i obejmują kilkadziesiąt obszarów miasta Brańsk w jego granicach administracyjnych o łącznej powierzchni ok. 107 ha. Miasto Brańsk położone jest w powiecie bielskim, w południowej części województwa podlaskiego. Obszar graniczy od północy z wsią Zanie, Świridy, Poletyły, od wschodu z wsiami Załuskie Kościelne, Bronka, Kalnica, od południa z wsiami Kiersnówek, Popławy oraz Brzeźnica, a od zachodu z wsiami Patoki, Glinnik. (Ryc. 1).

Obszary objęte planem miejscowym stanowią głównie tereny użytkowane rolniczo w formie gruntów ornych lub użytków zielonych, ale także zabudowania zlokalizowane w sąsiedztwie lub niedalekiej odległości od drogi krajowej nr 66 oraz drogi wojewódzkiej nr 681.



Ryc. 1. Lokalizacja miasta Brańsk



Ryc. 2. Obszary opracowania w granicach miasta Brańsk

Teren miasta jest wyraźnie podzielony na jego południową część o charakterze miejskim oraz północną gdzie dominuje krajobraz rolniczy oraz leśny. Powierzchnia miasta wynosi 32,43 km², co stanowi 2,34% powierzchni powiatu bielskiego. Liczba mieszkańców wynosi 3 541 osób, a gęstość zaludnienia 110 os/km² (GUS, 2022).

W aspekcie przyrodniczym miasto nie wyróżnia się cennymi przyrodniczo obszarami – jego terenów nie objęto żadnymi wielkoobszarowymi formami ochrony przyrody. Nie występują tu także pomniki przyrody. Najcenniejszym elementem systemu przyrodniczego są tereny wzdłuż doliny rzeki Nurzec na południu oraz zwarte kompleksy leśne na północy miasta.

Plan miejscowy obejmuje kilkadziesiąt obszarów, dla których przyjęto numerację zgodnie z uchwałą mpzp, co ma na celu usystematyzowanie ich charakterystyki przedstawionej w prognozie:

Opis: Teren z załącznika nr 1

Aktualne zagospodarowanie: użytki rolne

Otoczenie: droga krajowa, użytki rolne

Powierzchnia: ok. 0,99 ha



Opis: Tereny z załącznika nr 2

Aktualne zagospodarowanie: zabudowa produkcyjno-usługowa, użytki rolne, zabudowa mieszkaniowa

Otoczenie: droga krajowa, użytki rolne, ciek

Powierzchnia: ok. 19,7 ha



Opis: Tereny z załącznika nr 3

Aktualne zagospodarowanie: użytki rolne, użytki zielone

Otoczenie: droga krajowa, użytki rolne, użytki zielone

Powierzchnia: ok. 6,19 ha



Opis: Tereny z załącznika nr 4

Aktualne zagospodarowanie: użytki rolne, użytki zielone

Otoczenie: droga krajowa, użytki rolne, użytki zielone, zabudowa, ciek

Powierzchnia: ok. 2,11 ha



Opis: Tereny z załącznika nr 5

Aktualne zagospodarowanie: użytki zielone, zabudowa mieszkaniowa

Otoczenie: droga, użytki rolne, użytki zielone, zabudowa, ciek

Powierzchnia: ok. 2,25 ha



Opis: Tereny z załącznika nr 6

Aktualne zagospodarowanie: zabudowa produkcyjna i usługowa, zabudowa zagrodowa, zabudowa mieszkaniowa

Otoczenie: droga, użytki zielone, zabudowa, ciek

Powierzchnia: ok. 1,26 ha



Opis: Tereny z załącznika nr 7

Aktualne zagospodarowanie: użytki rolne, użytki zielone, zabudowa mieszkaniowa, drogi dojazdowe

Otoczenie: droga krajowa, drogi innych kategorii, użytki rolne, użytki zielone, zabudowa

Powierzchnia: ok. 14 ha



Opis: Tereny z załącznika nr 8

Aktualne zagospodarowanie: zabudowa
mieszkaniowa, użytki zielone

Otoczenie: droga krajowa, drogi innych kategorii,
zabudowa, użytki zielone

Powierzchnia: ok. 1,04 ha



Opis: Tereny z załącznika nr 9

Aktualne zagospodarowanie: użytki zielone

Otoczenie: droga krajowa, drogi innych kategorii,
zabudowa, użytki zielone

Powierzchnia: ok. 0,85 ha



Opis: Tereny z załącznika nr 10

Aktualne zagospodarowanie: zabudowa
mieszkaniowa, użytki zielone

Otoczenie: drogi innych kategorii, zabudowa,
użytki zielone

Powierzchnia: ok. 0,53 ha



Opis: Tereny z załącznika nr 11

Aktualne zagospodarowanie: zabudowa
mieszkaniowa, użytki zielone

Otoczenie: drogi innych kategorii, zabudowa,
użytki zielone

Powierzchnia: ok. 0,95 ha



Opis: Tereny z załącznika nr 12

Aktualne zagospodarowanie: zabudowa mieszkaniowa i usługowa, stawy, użytki zielone

Otoczenie: drogi innych kategorii, zabudowa, użytki zielone

Powierzchnia: ok. 1,33 ha



Opis: Teren z załącznika nr 13

Aktualne zagospodarowanie: parking

Otoczenie: drogi innych kategorii, zabudowa

Powierzchnia: ok. 0,67 ha



Opis: Teren z załącznika nr 14

Aktualne zagospodarowanie: użytki zielone

Otoczenie: drogi innych kategorii, ciek, użytki zielone

Powierzchnia: ok. 0,21 ha



Opis: Tereny z załącznika nr 15

Aktualne zagospodarowanie: zabudowa mieszkaniowa

Otoczenie: droga krajowa, drogi innych kategorii, zabudowa, użytki zielone

Powierzchnia: ok. 0,33 ha



Opis: Tereny z załącznika nr 16

Aktualne zagospodarowanie: zabudowa produkcyjno-usługowa, użytki rolne, zabudowa mieszkaniowa, zadrzewienia i zakrzewienia

Otoczenie: droga krajowa, drogi innych kategorii, zabudowa, użytki rolne

Powierzchnia: ok. 10,55 ha



Opis: Tereny z załącznika nr 17

Aktualne zagospodarowanie: użytki zielone, użytki rolne

Otoczenie: droga krajowa, drogi innych kategorii, zabudowa, użytki zielone, użytki rolne

Powierzchnia: ok. 15,82 ha

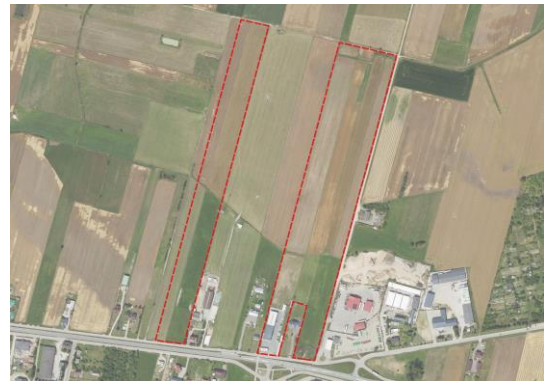


Opis: Tereny z załącznika nr 18

Aktualne zagospodarowanie: użytki zielone, użytki rolne, zabudowa usługowa

Otoczenie: droga krajowa, drogi innych kategorii, zabudowa, użytki zielone, użytki rolne

Powierzchnia: ok. 13,31 ha



Opis: Teren z załącznika nr 19

Aktualne zagospodarowanie: użytki rolne

Otoczenie: droga krajowa, drogi innych kategorii, zabudowa, użytki rolne

Powierzchnia: ok. 4,69 ha



Opis: Teren z załącznika nr 20

Aktualne zagospodarowanie: zabudowa produkcyjna, droga dojazdowa, użytki rolne

Otoczenie: drogi innych kategorii, zabudowa, zadrzewienia, użytki rolne

Powierzchnia: ok. 6,99 ha



Opis: Teren z załącznika nr 21

Aktualne zagospodarowanie: użytki rolne, las

Otoczenie: droga wojewódzka, użytki rolne, las, nieużytki

Powierzchnia: ok. 2,76 ha



W granicach mpzp wyznaczono tereny o przeznaczeniach lub zasadach zagospodarowania, oznaczone symbolami:

Symbol	Przeznaczenie	Przeznaczenie uzupełniające	Przeznaczenie wykluczone
MN	teren zabudowy mieszkaniowej jednorodzinnej	-	-
MNW	tereny zabudowy mieszkaniowej jednorodzinnej wolnostojącej	<ul style="list-style-type: none"> • teren usług obejmujący: <ul style="list-style-type: none"> ○ teren usług handlu, ○ teren usług rzemieślniczych, ○ teren usług turystyki, ○ teren usług gastronomii; 	-
MNW-U	tereny zabudowy mieszkaniowej jednorodzinnej lub usług	-	<ul style="list-style-type: none"> • teren usług handlu wielkopowierzchniowego, • teren usług kultury religijnej, • teren usług bezpieczeństwa i porządku publicznego;
U	tereny usług	-	<ul style="list-style-type: none"> • teren usług handlu wielkopowierzchniowego, • teren usług bezpieczeństwa i porządku publicznego;
UW	teren usług handlu wielkopowierzchniowego	-	-
UT	teren usług turystyki	-	-
U-P	tereny usług lub produkcji	-	<ul style="list-style-type: none"> • teren usług handlu wielkopowierzchniowego, • teren usług turystyki i

			gastronomii, • teren usług zdrowia i pomocy społecznej, • teren usług nauki i edukacji, • teren usług sportu i rekreacji, • teren usług kultury i rozrywki, • teren usług kultury religijnej, • teren usług administracji, • teren elektrowni wiatrowej, • teren przemysłu portowego;
PEF	teren elektrowni słonecznej	-	-
KDD	tereny dróg dojazdowych	-	-
KR	tereny komunikacji drogowej wewnętrznej	-	-
RN	tereny rolnictwa z zakazem zabudowy	-	-
RZM	tereny zabudowy zagrodowej	-	-
WS	tereny wód powierzchniowych śródlądowych	-	-
L	teren lasu	-	-

Dla wydzieleni określono funkcje oraz wprowadzono szereg zapisów ustalających zasady użytkowania danego terenu, uwzględniające postulaty idei zrównoważonego rozwoju.

4. Metodyka zastosowana przy sporządzaniu opracowania

Prognozę sporządzono na podstawie rozpoznania terenowych uwarunkowań środowiskowych i walorów krajobrazowych, identyfikacji potencjalnych zagrożeń i uciążliwości, analizy dostępnych opracowań planistycznych i dokumentów na poziomie gminy, powiatu, województwa i kraju, a także informacji udostępnionych przez instytucje naukowe i państwowe. Uwzględniono zapisy oraz wytyczne zawarte w opracowaniu ekofizjograficznym dla przedmiotowego terenu a także cele najważniejszych dokumentów o znaczeniu krajowym, wojewódzkim, powiatowym i gminnym.

Przy dokonaniu oceny oddziaływania na środowisko projektowanego dokumentu zastosowano metodę opisową, niezbędną do sprecyzowania wyników identyfikacji.

Informacje zawarte w prognozie zostały opracowane stosownie do stanu współczesnej wiedzy i metod oceny, dostosowane do zawartości i stopnia szczegółowości planu miejscowego oraz etapu przyjęcia dokumentu w procesie opracowania projektów dokumentów powiązanych.

W prognozie przeanalizowano wpływ ustaleń projektowanego dokumentu na środowisko przyrodnicze, zgodnie z wymogami ustawy z dnia 3 października 2008 r. o udostępnianiu informacji o środowisku i jego ochronie, udziale społeczeństwa w ochronie środowiska oraz o ocenach oddziaływania na środowisko.

Opracowanie zostało podzielone na trzy główne części. Pierwsza zawiera opis podstawy formalno-prawnej, zestawienie materiałów źródłowych oraz metod pracy i analiz skutków ustaleń projektowanego dokumentu, przedstawienie celów, a także omówienie oddziaływania transgranicznego.

W części drugiej scharakteryzowano środowisko przyrodnicze analizowanego obszaru, przedstawiono wyniki monitoringu środowiska oraz zidentyfikowano główne zagrożenia dla prawidłowego funkcjonowania ekosystemów.

Część trzecia objęła analizę i ocenę oddziaływania ustaleń projektowanego dokumentu na poszczególne komponenty środowiska. Szczególną uwagę zwrócono na oddziaływanie ustaleń mpzp na istniejące formy ochrony przyrody. Omówiono także skutki środowiskowe ustaleń na wody powierzchniowe i podziemne oraz klimat. Przeanalizowano oddziaływanie na walory krajobrazowe. Oceniono przewidywane oddziaływania bezpośrednie, pośrednie, skumulowane, lokalne, ponadlokalne na komponenty środowiska wymienione powyżej oraz określono ich czas trwania. Ponadto określono rodzaje oddziaływań na zdrowie ludzi, zwierzęta, rośliny, bioróżnorodność, powierzchnię ziemi, powietrze, zasoby naturalne, zabytki i dobra materialne.

Przedstawiono rozwiązania mające na celu zapobieganie, ograniczanie lub kompensację przyrodniczą negatywnych oddziaływań na środowisko, mogących być rezultatem realizacji dokumentu.

Prognoza opracowywana była równocześnie z projektem planu co umożliwiło prowadzenie na bieżąco weryfikacji i dokonywanie zmian ustaleń projektowanego dokumentu, w celu wyeliminowania niekorzystnych oddziaływań na zdrowie ludzi i środowisko przyrodnicze.

5. Propozycje, dotyczące przewidywanych metod analizy skutków realizacji postanowień projektowanego dokumentu oraz częstotliwość jej przeprowadzania

Analiza skutków zapisów projektu planu miejscowego będzie odbywała się w ramach monitoringu prowadzonego przez Radę Miasta Brańsk w formie analiz zmian w zagospodarowaniu przestrzennym oraz w ramach Państwowego Monitoringu Środowiska przeprowadzanego przez odpowiednie instytucje. Wyniki będą prezentowane w corocznych raportach publikowanych w formie ogólnodostępnej. Systematyczny monitoring głównych elementów środowiska przyrodniczego tj. powietrza, gleb, wód powierzchniowych i podziemnych pozwoli ocenić tendencje zmian środowiska oraz kierunki jego ochrony.

6. Transgraniczne oddziaływanie na środowisko

Realizacja ustaleń planu nie będzie skutkowała powstawaniem transgranicznych oddziaływań w rozumieniu art. 104 ustawa z dnia 3 października 2008 r. o udostępnianiu informacji o środowisku i jego ochronie, udziale społeczeństwa w ochronie środowiska oraz o ocenach oddziaływania na środowisko. W projekcie mpzp nie zakłada się realizacji przedsięwzięć mogących oddziaływać na środowisko sąsiadujących państw. Odległość od granic miasta do najbliższej położonego przejścia granicznego z Białorusią wynosi ok. 60 km.

7. Charakterystyka i stan środowiska przyrodniczego obszaru objętego opracowaniem

7.1. Geologia i geomorfologia

Zgodnie z zaktualizowanym podziałem fizycznogeograficznym Kondrackiego cały obszar miasta Brańsk (w tym obszary opracowania) położony jest w granicy mezoregionu Równina Bielska (843.37), która jest częścią makroregionu Nizina Północnopodlaska.

Równina Bielska zajmuje cały teren miasta Brańsk. Tworzy ją wysoczyzna polodowcowa z licznymi i rozległymi obniżeniami wytopiskowymi, które częściowo zostały przekształcone w doliny rzeczne. Powierzchnia równiny nachylona jest ku zachodowi i północnemu-zachodowi. Na tle wysoczyzn sąsiednich mezoregionów, Równina Bielska odznacza się mniejszymi wysokościami bezwzględными i słabszym urzeźbieniem. Monotonną powierzchnię urozmaicają tu wzgórza kemowe, związane z recesją zlodowacenia warciańskiego. Przez równinę przebiega dział wód Narwi (Narewki i Orlanki) oraz Bugu (Leśnej i Nurca).

W granicach miasta rzędne terenu sięgają 122-160 m n.p.m. Na południu miejscowości powierzchnię obszaru rozcina szeroka (700–2 000 m) dolina Nurca, wykorzystująca, podobnie jak jej mniejsze dopływy, ciąg obniżenń wytopiskowych. Płaskie dno doliny znajduje się na wysokości 122,0-127,0 m n.p.m. Dolina charakteryzuje się występowaniem rozległych równin torfowych, tarasu zalewowego – holocenińskiego wyniesionego 2–3 m nad dno doliny. Dolina Nurca dzieli równinę na dwie części – północną i południową. Na ich obszarze dominują formy lodowcowe i wodnolodowcowe. W części północnej, w granicach której mieści się niemal cała powierzchnia miasta, przeważają wysoczyzny morenowe płaskie i faliste. Występują tu także równiny sandrowe, które kumulują się wzdłuż dolin mniejszych cieków wodnych (na wschodzie Brańska).

W części zlokalizowanej na południe od Nurca, w mieście Brańsk występują wspomniane wcześniej równiny torfowe. W sąsiedztwie dopływu spod Kol. Patoki występują także strefy agradacji (formy denudacyjne). Miejscowo w gminie można także spotkać kemy.

Charakterystycznym elementem krajobrazu wysoczyzny są liczne głazy narzutowe, występujące najczęściej w skupiskach wzdłuż dróg i miedz.

Miasto Brańsk położone jest w obrębie regionalnej jednostki tektonicznej Polski zwanej obniżeniem podlaskim. Jest to depresyjna forma prekambryjska, wypełniona utworami osadowymi prekambriu, kambriu, ordowiku i syluru oraz niezgodnie zalegającymi na nich osadami karbonu górnego, lokalnie czerwonego spągowca, cechsztynu i triasu. Cały obszar miasta pokryty jest grubym kompleksem utworów czwartorzędowych, o miąższości przekraczającej miejscami 200 m.

Najstarsze stwierdzone osady to margliste iłowce, wapienie oraz piaskowce kwarcowe ordowiku. Nad nimi występują iłowce, piaskowce i zlepieńce triasu dolnego o miąższości około 150 m. Wyżej zalegają jurajskie wapienie margliste z krzemieniami i czertami o podobnej miąższości. Bezpośrednio nad osadami jury stwierdzono mułki, piaski glaukonitowe oraz kredę piszącą o miąższości około 250 m zaliczane do kredy górnej. Nad nimi znajduje się kilkudziesięciometrowej miąższości seria określana ogólnie jako paleogeńsko-neogeńska, złożona z piasków i mułków glaukonitowych oraz młodszych mioceńskich iłów, mułków i brunatnych piasków z fragmentami zwęglonego drewna.

Dla terenu miasta największe znaczenie mają utwory pochodzące ze zlodowacenia środkowopolskiego – Warty. Znaczną powierzchnię zajmują występujące powszechnie gliny zwałowe, które są jednocześnie najstarszymi osadami odsłaniającymi się w obrębie miasta. Tworzą pokrywę o miąższości dochodzącej do 19,6 m. Występują tu również piaski, żwiry i głazy lodowcowe o miąższości do 6 m, w postaci niewielkiego płatu na powierzchni wysoczyzn, w południowo-

wschodniej części Brańska. Powyższe utwory należą do osadów lodowcowych (morenowych i glacialnych). Na wschodzie oraz miejscowo na północy miasta mieszczą się piaski i żwiry wodnolodowcowe (również te wytworzone na glinach zwałowych), które należą do osadów fluwioglacjalnych, rzeczno-lodowcowych lub sandrowych. Są to zazwyczaj piaski drobno- i średnioziarniste z nielicznymi przewarstwieniami materiału grubszego w postaci płatów. Kolejnymi utworami Zlodowacenia Warty są osady zastoiskowe – piaski i mułki, miejscami z glinami, wytopiskowe (także te na glinach zwałowych) zlokalizowane na południowym wschodzie miasta (dwie niewielkie powierzchnie w okolicy rzeki Nurzec). W ich profilu można wyróżnić poziomo warstwowane piaski drobnoziarniste oraz pyłowate. Niecki wytopiskowe wypełniane były w schyłkowym stadium zlodowacenia Warty, kiedy następowało ostateczne wytapianie brył martwego lodu. Piaski, mułki i żwiry kemów budują różnej wielkości formy morfologiczne rozrzucone we wschodniej części miasta. W danym rejonie występuje także płat, który tworzą piaski, żwiry i gliny zwałowe akumulacji szczelinowej.

W mieście Brańsk istotne są również utwory związane z ciekami wodnymi. Należą do nich piaski i mułki (mady) tarasów zalewowych 1,0-3,0 m n.p. rzeki (fluwialne i aluwialne osady rzeczne) oraz torfy na piaskach i mułkach (madach) tarasów zalewowych 1,0-3,0 m n.p. rzeki. Ich obrzeżom towarzyszą namuły piaszczyste oraz torfiaste. Powyższe osady są utworami pochodzącymi z holocenu. Namuły piaszczyste jak i torfiaste powszechne są w trwale podmokłych obniżeniach terenu i wąskich dolinkach okresowych cieków. Do dziś trwa akumulacja torfów, szczególnie w dolinie Nurca. Utwory holocenijskie występują na południu oraz w środkowej części miasta – wzdłuż głównych cieków wodnych.

Do czwartorzędu nierozdzielonego zaliczane są piaski, żwiry i gliny deluwialne na glinach zwałowych stanowiące osady deluwialne (zmywów powierzchniowych) w dolinie Nurca oraz Dopływu spod Kol. Patoki, a także niewielki płat piasków zwietrzelinowych pochodzenia eluwialnego w północno-zachodniej części miasta.

Obszary analizy cechuje równinna rzeźba terenu. Znajdują się one głównie w południowej części miasta w obrębie lub sąsiedztwie doliny Nurca. Wyjątek stanowi teren numer 21 położony przy jego północnej granicy.

7.1.1. Warunki budowlane

O warunkach geologiczno-inżynierskich decyduje kilka czynników – rodzaj i stan gruntów, morfologia terenu, głębokość usytuowania zwierciadła wód podziemnych, występowanie procesów geodynamicznych i inne.

Do obszarów o warunkach korzystnych, sprzyjających budownictwu należą rejon o gruntach spoistych: zwartych, półzwartych i twaroplastycznych oraz gruntach sypkich średniozagęszczonych i zagęszczonych, na których nie występują zjawiska geodynamiczne, a głębokość zwierciadła wody gruntowej przekracza 2 m p.p.t.. Grunty te występują na terenie miasta Brańsk. Rzeźba terenu na obszarach korzystnych do zabudowy jest płaska, miejscami falista o deniwelacjach nie przekraczających 15–20 m. W obrębie wysoczyzn, w strefie powierzchniowej i miejscami przypowierzchniowej (przykrycie utworami fluwioglacjalnymi), dominują grunty spoiste reprezentowane przez mało skonsolidowane gliny zwałowe zlodowacenia Warty. W stropie, do głębokości około 3 m, wykazują one dość silne zapiaszczenie. Są najczęściej półzwarte lub twaroplastyczne, choć w strefach przypowierzchniowych narażonych na wpływy atmosferyczne mogą wykazywać podwyższony stopień plastyczności. Wystąpienia tych glin spotykane są na północ od rzeki Nurzec i są rozproszone po całej powierzchni Brańska. Piaski i żwiry akumulacji szczelinowej na wschodzie miasta należą do średniozagęszczonych.

Do gruntów o niekorzystnych warunkach geologiczno-inżynierskich, utrudniających budownictwo należą grunty słabonośne, do których zalicza się: grunty organiczne, grunty spoiste plastyczne i miękkoplastyczne, a także grunty niespoiste w stanie luźnym. Niekorzystne warunki geologiczno-inżynierskie związane są ze wszystkimi terenami, na których zwierciadło wód gruntowych występuje płycej niż 2 m od powierzchni terenu, bądź występują wody o zwiększonej agresywności względem betonów. Zalicza się tu ponadto tereny podmokłe i zabagnione, zalewane podczas powodzi oraz rejon, gdzie spadki terenu przekraczają 12%. Na obszarze miasta Brańsk niekorzystne do zabudowy są szerokie tarasy zalewowe, często zatorfione w dolinie Nurca i jego dopływów. Oprócz torfów występują tam namuły, a zwierciadło wód kształtuje się płytko pod powierzchnią terenu. Wody w tych utworach mogą być agresywne względem betonu i stali.

Dolina Nurca, zwłaszcza w okresach wiosennych, narażona jest na podtopienia i zalewy. Na opisywanym obszarze brak jest osuwisk i obszarów predysponowanych do występowania ruchów masowych.

Niekorzystne warunki budowlane występują częściowo lub w całości na terenach nr 1, 2, 3, 4, 6, 11, 12, 14, 16, 17 i 18. Warunki korzystne występują z kolei miejscami na obszarach nr 3, 4, 5, 6, 7, 8, 9, 10, 11, 12, 13, 15, 16, 17, 18, 20 i 21. Teren nr 19 nie poddano ocenie. Należy zaznaczyć że zabudowa występuje już na części terenów analizy. Zaznacza się, że jest to jedynie wstępne rozpoznanie warunków terenowych, które nie wyklucza możliwości zabudowania obszarów o niekorzystnych warunkach zabudowy. Rekomenduje się wykonanie badań gruntu przed rozpoczęcie budowy, w celu ewentualnego dobrania odpowiednich rozwiązań technologicznych.

7.2. Surowce mineralne

Na terenie miasta Brańsk w przeszłości mieściło się jedno udokumentowane złożo kruszywa naturalnego – piasku ze żwirem. Zostało ono jednak skreślone z bilansu zasobów i obecnie w granicach miasta nie występują inne złoża surowców mineralnych. Najbliższe znajdują się na północ od Brańska, w miejscowości Świridy.

Na obszarze miasta istnieją niewielkie możliwości udokumentowania nowych złóż. W jego granicach nie wyznaczono obszarów perspektywicznych ani prognostycznych występowania kopaliny naturalnych.

7.3. Użytkowanie gruntów

W mieście Brańsk dominują grunty rolne (ok. 63,05%), wśród których największy udział mają grunty orne oraz pastwiska, a w dolinach rzecznych również łąki. Sady zajmują niewielkie powierzchnie i posiadają marginalne znaczenie. Grunty orne pokrywają równinne, rozległe tereny wysoczyznowe. Działalność rolnicza w Brańsku stanowi podstawę utrzymania wielu mieszkańców. Jej rozwojowi sprzyja wysoka kultura rolna oraz dobry stan środowiska naturalnego. Istnieją tu wyłącznie rodzinne gospodarstwa rolne, które stanowią dobrą bazę surowcową dla przetwórstwa rolno-spożywczego, szczególnie mlecznego.

Największym obiektem przemysłowym na terenie miasta są Polskie Zakłady Zbożowe SA. W jego granicach występuje również kilka mniejszych obiektów przemysłowo-magazynowych, takich jak: wytwórnia artykułów z tworzyw sztucznych, hurtownia przemysłowa i producent opakowań.

Lesistość miasta wynosi ok. 28,4 %. Większość lasów stanowi własność prywatną (około 84,4 %), natomiast pozostały obszar stanowią lasy publiczne skarbu państwa w Zarządzie Lasów Państwowych (nadleśnictwo Rudka, Obręb Rudka). Lasy Skarbu Państwa zaliczane są do kategorii lasów ochronnych.

Brańsk charakteryzuje się występowaniem zwartej sieci osadniczej w południowej części miasta.

W granicach obszarów planu występują głównie użytki rolne w postaci gruntów ornych oraz użytków zielonych oraz zabudowa o charakterze mieszkaniowym, produkcyjnym i usługowym. W granicach obszaru nr 21 występują tereny leśne. Szczegółowe zagospodarowanie terenów analizy zostało przedstawione w rozdziale 3.3.

7.4. Gleby

Miasto Brańsk cechuje się dobrymi glebami do uprawy rolniczej. Pokrywa glebowa regionu wykształciła się z miąższych utworów czwartorzędowych pochodzenia lodowcowego. Około 60% gleb wytworzyło się na glinach. Podłożem dla pozostałych są piaski, lokalnie pyły, a w dolinach cieków namuły, torfy i piaski rzeczne.

Północne, północno – zachodnie oraz zachodnie tereny rolnicze miasta Brańsk pokrywają gleby o dobrej i średniej przydatności rolniczej. Są to: gleby brunatne właściwe, gleby pseudobielicowe oraz czarne ziemie. Rozległe połacie gleb brunatnych najczęściej zaliczane są do 2 kompleksu przydatności rolniczej (pszennego dobrego). Południowa część miasta (w tym obszary planu z wyjątkiem terenu nr 21) pokrywa się z doliną Nurca, gdzie znajdują się głównie mady, natomiast część północną i wschodnią (w tym obszar planu nr 21) zdominowały gleby piaskowe (bielice) o niskiej przydatności rolniczej. Prawie całą dolinę Nurca oraz jego dopływów zajmują użytki zielone w 2 kompleksie (użytki zielone średnie). Znaczna część użytków zielonych została zmeliorowana.

Grunty orne należą głównie do IIIb i IVa klasy bonitacyjnej (łącznie 57% zasobów glebowych, natomiast najwięcej użytków zielonych występuje na glebach klasy IV (około 44% powierzchni).

7.5. Warunki hydrologiczne

7.5.1. Wody powierzchniowe

Wody powierzchniowe w granicach miasta należą do zlewni trzeciego rzędu rzeki Bug. Główny układ sieci hydrograficznej obszaru związany jest z rzeźbą polodowcową, a tworzy go rzeka Nurzec wraz z dopływem spod Kol. Patoki oraz rzeką Norką. Nurzec jest rzeką typowo nizinną, przepływającą przez tereny bagienne i podmokłe. Mierzy ok. 100 km długości. Jego źródła znajdują się w pobliżu miejscowości Stawiszczce, tuż przy granicy z Białorusią, na południowy wschód od Czeremchy na wysokości około 180 m n.p.m. Do Bugu uchodzi w okolicy wsi Wojtkowice-Dady, około 10 km na południowy zachód od Ciechanowca na wysokości 105,4 m n.p.m. Charakterystyczną cechą koryta w tej części biegu jest wyraźne wcięcie w dno doliny, spowodowane procesami erozyjnymi zaistniałymi w wyniku nieprawidłowo przeprowadzonych melioracji w górnych odcinkach cieku. Zmeliorowane są doliny Nurca. Ciągłość Nurca przerwana jest wskutek zlokalizowania 3 małych elektrowni wodnych: Ciechanowiec, Kuczyn, Kostry-Podsędkowięta. Zbudowano również progi piętrzące o wysokości ok. 2,2–2,4 m. Przy braku przepławek, obiekty te uniemożliwiają wędrówkę ryb.

Tereny objęte zmianą studium zlokalizowane są w obrębie następujących jednolitych części wód powierzchniowych (JCWP):

- Nurzec od Nurczyka do Siennicy - RW20001626714673 (tereny planu nr 1, 2, 3, 4, 5, 6, 7, 8, 9, 10, 11, 12, 13, 14, 15, 16, 17 oraz częściowo 18 i 19);
- Bronka - RW200010267146549 (tereny planu nr 20, 21 oraz częściowo 18 i 19).

Stan wód powierzchniowych

Wody powierzchniowe w granicach opracowania podlegają badaniom jakościowym w ramach Państwowego Monitoringu Środowiska (PMŚ). Ocena jakości wód powierzchniowych została przeprowadzona dla wszystkich cieków, których zlewnie obejmują tereny analizy. Stan ekologiczny określany jest jako umiarkowany. Stan chemiczny nie został oceniony. Zły stan wód stwierdzono w przypadku wszystkich zlewni JCWP.

Tab. 1. Ocena jakości wód powierzchniowych

Rzeka	Kod punktu pomiarowo-kontrolnego	Stan/potencjał ekologiczny	Wskaźniki determinujące stan/potencjał ekologiczny	Stan chemiczny	Stan JCW
Nurzec od Nurczyka do Siennicy	PL01S0801_3430	umiarkowany stan ekologiczny	azot ogólny, azot azotanowy, fosfor fosforanowy (V)	brak danych	zły stan wód
Bronka	PL01S0801_3730	umiarkowany stan ekologiczny	OWO (ogólny węgiel organiczny), azot ogólny, azot azotanowy	brak danych	zły stan wód

Źródło: <http://karty.apgw.gov.pl/>

Stan wszystkich jednolitych częściach wód powierzchniowych na obszarze opracowania, według Planu gospodarowania wodami na obszarze dorzecza Wisły określany jest jako zły. Wszystkie JCWP są zagrożone nieosiągnięciem celów środowiskowych. Z uwagi na to zastosowano odstępstwa ze względu na brak możliwości osiągnięcia celów środowiskowych. Zostały one przedstawione w poniższej tabeli.

Tab. 2. Cele środowiskowe dla poszczególnych JCWP rzecznych

Jednolita część wód powierzchniowych	Ocena ryzyka nieosiągnięcia celów środowiskowych	Cel środowiskowy	Typ odstępstwa
Nurzec od Nurczyka do Siennicy (RW20001626714673)	zagrożona	umiarkowany stan ekologiczny (złagodzone wskaźniki: [azot azotanowy]; pozostałe wskaźniki - II klasa jakości); dobry stan chemiczny	odstępstwo polegające na odroczeniu terminu osiągnięcia celów środowiskowych związane z tym, że nie są osiągnięte (lub są zagrożone) cele środowiskowe JCWP w zakresie wskaźników: azot ogólny, fosforany; odstępstwo polegające na złagodzeniu celów środowiskowych związane z tym, że nie są osiągnięte cele środowiskowe JCWP w zakresie wskaźników: azot azotanowy
Bronka (RW200010267146549)	zagrożona	dobry stan ekologiczny; zapewnienie drożności cieku dla migracji	odstępstwo polegające na odroczeniu terminu osiągnięcia celów środowiskowych związane z

Jednolita część wód powierzchniowych	Ocena ryzyka nieosiągnięcia celów środowiskowych	Cel środowiskowy	Typ odstępstwa
		ichtiofauny o ile jest monitorowany wskaźnik diadromiczny D; dobry stan chemiczny	tym, że nie są osiągnięte (lub są zagrożone) cele środowiskowe JCWP w zakresie wskaźników: azot ogólny, azot azotanowy, OWO

Źródło: <http://karty.apgw.gov.pl/>

7.5.2. Wody podziemne

Obszar miasta zaliczany jest do regionu hydrogeologicznego I mazowieckiego (Paczyński red., 1995). Nie występują tu główne zbiorniki wód podziemnych (GZWP).

Stopień rozpoznania starszych (trzeciorzędowych i jurajskich) poziomów wodonośnych w granicach miasta Brańsk jest słaby. Główny użytkowy poziom wodonośny związany jest z utworami czwartorzędowymi. Miąższość tego poziomu wynosi w granicach 12–19 m, a wody występują w piaskach zlodowacenia wilgi. Zwierciadło wody ma przeważnie charakter napięty, powodowany obecnością izolującej warstwy glin zwałowych zlodowaceń liwca, odry i warty. Wodoprzewodność głównego użytkowego poziomu wynosi 100-200 m²/24h na północy obszaru, a w części centralnej i południowej 500-1000 m²/24h. Potencjalna wydajność studni jest znaczna i wynosi 70-120 m³/h na przeważającej części miasta oraz 30-50 m³/h na niewielkim obszarze w rejonie wschodniej części głównych zabudowań Brańska. Na wschodnie zlokalizowane jest przemysłowo-komunalne ujęcie wód podziemnych o wydajności >50 m³/h. Wody głównego poziomu użytkowego cechuje niska sucha pozostałość (< 500 mg/dm³) i średnia twardość ogólna. Czwartorzędowe wody podziemne na obszarze miasta są jedynym źródłem zaopatrzenia w wodę dla celów komunalnych i przemysłowych. Ujmowane są kilkoma studniami o głębokościach przeważnie 50–85 m, rzadziej głębszymi. Wydajności studni wahają się od około 44 m³/h do nieco ponad 100 m³/h i wyraźnie przewyższają potrzeby odbiorców. Na południu miejscowości zlokalizowane są 4 ujęcia podziemne przy ul. Armii Krajowej 111 oraz Senatorska 10a.

Wszystkie obszary opracowania położone są w zasięgu jednolitej części wód podziemnych (JCWPd) nr 55 (PLGW200055). Cechuje się ona dobrym stanem ilościowym i chemicznym. Nie jest zagrożona nieosiągnięciem celów środowiskowych.

Stan wód podziemnych

Monitoring wód podziemnych na tym terenie kontroluje Państwowa Służba Hydrologiczna. Niska zawartość zanieczyszczeń takich jak chlorki, siarczany i azotany wskazuje, że wody podziemne w rejonie miasta Brańsk należą do wód naturalnych lub słabo zanieczyszczonych. Występują tu wody klas: IIa, IIb i III. Przeważają wody klasy IIb, średniej jakości, wymagające uzdatniania. Powszechne są w nich przekroczenia dopuszczalnych dla wód pitnych zawartości Fe i Mn.

Głębokość występowania głównego poziomu wodonośnego, typ naturalnej izolacji oraz jej miąższość, a także rodzaj ognisk zanieczyszczeń i intensywność ich oddziaływania są najważniejszymi czynnikami wpływającymi na ocenę zagrożenia wód podziemnych. Z uwagi na nieliczne źródła zanieczyszczeń oraz grubą warstwę izolujących glin zwałowych teren miasta Brańsk w większości uznano za obszar wysokiej i średniej odporności poziomu głównego, gdzie zagrożenie jakości wód kształtuje się na poziomie niskim i bardzo niskim. Średni stopień zagrożenia, z uwagi na znaczną koncentrację zabudowy, a więc i źródeł zanieczyszczeń, występuje w centrum miasta. We

wschodniej części jednostki administracyjnej wyznaczono także niewielki fragment o wysokim stopniu zagrożenia głównego użytkowego poziomu wód podziemnych.

Obszary opracowania położone są poza terenami o wysokim stopniu zagrożenia głównego użytkowego poziomu wodonośnego.

Obszar miasta uznawany jest za deficytowy w zakresie zasobności w wody podziemne.

7.6. Klimat i powietrze

Według regionalizacji klimatycznej Gumińskiego, miasto Brańsk położone jest w obrębie dzielnicy Wschodniej. Obszar ten cechuje się wpływem klimatu kontynentalnego, z dużymi rocznymi amplitudami temperatury powietrza (ostrą i długą zimą, krótkim przedwiośniem i ciepłym latem) oraz przewagą opadów letnich nad zimowymi. Okres wegetacyjny rozpoczyna się wraz z początkiem prac polowych w okolicach 25 marca i trwa od 190 do 205 dni. Liczba dni mroźnych wynosi od 110 do 135 i jest jedną z najwyższych w całej Polsce. Pokrywa śnieżna zalega na tym obszarze przez około 70–80 dni. Najniższą średnią temperaturę powietrza notuje się w styczniu i wynosi ona $-4,3\text{ }^{\circ}\text{C}$. Najwyższe średnie temperatury przypadają na miesiąc lipiec i osiągają $17,7\text{--}18,3\text{ }^{\circ}\text{C}$. Średnia roczna temperatura powietrza wynosi ok. $7,2\text{ }^{\circ}\text{C}$. Liczba dni pogodnych waha się w granicach 39–51 dni, a średnie roczne zachmurzenie wynosi ok. 6,4 pokrycia nieba. Wilgotność względna powietrza utrzymuje się między 80 a 81%. Roczna suma opadów jest niewielka – średnio 550 mm. Maksimum opadów przypada na miesiące letnie od czerwca do sierpnia, a minimum na miesiące zimowe – od stycznia do marca. Z uwagi na wyrównany teren o niewielkich deniwelacjach spływ wody opadowej jest nieznaczny, stąd też niedobory wody w glebie występują lokalnie i wiążą się z głębiej zalegającym poziomem wody gruntowej. Na obszarze miasta dominują wiatry zachodnie o niewielkich prędkościach.

Stan powietrza

W raporcie za 2022 rok Główny Inspektorat Ochrony Środowiska Regionalny Wydział Monitoringu Środowiska w Białymstoku opublikował wyniki monitoringu stężenia substancji mających wpływ na stan powietrza. Zgodnie z przyjętą metodyką województwo podlaskie zostało podzielone na 2 strefy: aglomerację białostocką (obejmującą miasto Białystok) oraz strefę podlaską (obejmującą pozostały obszar województwa podlaskiego). Miasto Brańsk zostało zaliczone do strefy podlaskiej.

Na podstawie przeprowadzonego monitoringu i analizy pozyskanych danych w strefie podlaskiej wytypowano następujące substancje, dla których poziom dopuszczalny został przekroczony według kryteriów ochrony zdrowia: BaP i O_3 dla celu długoterminowego. Określono dla tych zanieczyszczeń klasę C (BaP) oraz D2 (O_3 dla celu długoterminowego). Pozostałe substancje mieściły się w normach i zaliczono je do klasy A.

Tab. 3. Ocena jakości powietrza w strefie podlaskiej za rok 2022 – kryterium ochrony zdrowia

Nazwa strefy	Kod strefy	Symbol klasy wynikowej dla poszczególnych zanieczyszczeń dla obszaru całej strefy												
		SO ₂	NO ₂	PM10	Pb	C ₆ H ₆	CO	O ₃	O ₃ cel długoterminowy	As	Cd	Ni	BaP	PM2,5
Strefa podlaska	PL2002	A	A	A	A	A	A	A	D2	A	A	A	C	A

Źródło: GIOŚ 2023, Ocena jakości powietrza województwie podlaskim za 2022 r.

Zgodnie z oceną jakości powietrza według kryteriów ochrony roślin, w strefie podlaskiej, dopuszczalny poziom został przekroczony w przypadku O_3 dla celu długoterminowego.

Tab. 4. Ocena jakości powietrza w strefie podlaskiej za rok 2022 – kryterium ochrony roślin

Nazwa strefy	Kod strefy	Klasa strefy dla poszczególnych zanieczyszczeń			
		SO ₂	NO _x	O ₃	O ₃ cel długoterminowy
Strefa podlaska	PL2002	A	A	A	D2

Źródło: GIOŚ 2023, Ocena jakości powietrza województwie podlaskim za 2022 r.

7.7. Walory krajobrazowe

Na obszarze miasta dominuje rolniczy krajobraz otwarty oraz lasy i grunty leśne. Ponadto wyróżnić można krajobraz o cechach przyrodniczych, obejmujący dolinę Nurca wraz z dopływami, gdzie przeważają użytki zielone. W mieście przeważa zabudowa jednorodzinna, można jednak spotkać domy wielorodzinne, blokowiska oraz większe zakłady przemysłowe.

Użytki rolne zajmują ok. 63,05 % powierzchni miasta. Są to otwarte, płaskie powierzchnie o dużych arealach. Na zróżnicowanie krajobrazu rolniczego wpływają śródpolne niewielkie zadrzewienia i zakrzewienia, a także bezpośrednie przyleganie pól do lasów lub dolin rzecznych.

Obszary leśne stanowią 28,4 % powierzchni miasta. Największy kompleks zlokalizowany jest na północnym-zachodzie. W północno-wschodniej części obszaru miasta tereny leśne i zadrzewione tworzą niewielkie zwarte powierzchnie.

Krajobraz dolinny związany jest z rzeką Nurzec i jej dopływami. Doliny tych cieków są słabo zaznaczone w terenie, niemniej jednak stanowią ważny wyróżnik w krajobrazie miasta.

Krajobraz kulturowy stanowi przede wszystkim zabudowa jednorodzinna, która w wielu miejscach nawiązuje do tradycyjnych form wiejskich. Zlokalizowana jest ona w pobliżu południowej granicy miasta. Ważnym elementem w jego przestrzeni jest zachowany historyczny układ urbanistyczny z niewielkim rynkiem. Struktura miasta charakteryzuje się zwartą zabudową otoczoną rozległymi użytkami rolnymi, które z kolei przylegają do kompleksów leśnych. Z centrum Brańska promieniście rozchodzą się główne powiązania komunikacyjne z sąsiednimi miejscowościami.

Do swoistych wyróżników w krajobrazie miasta należą obiekty zabytkowe. Należą do nich przede wszystkim budynki mieszkalne. Znajdują się tu również: cmentarz żydowski, rzymskokatolicki i prawosławny, cerkiew prawosławna, kościół parafialny p.w. Wniebowzięcia NMP oraz znajdująca się przy nim dzwonnica. Ponadto ciekawymi akcentami są kapliczki przydrożne. Negatywnymi elementami krajobrazu są między innymi obiekty należące do zakładów przemysłowych oraz napowietrzne linie sieci uzbrojenia terenu.

Większość terenów analizy zajęta jest przez użytki rolne. Ich krajobraz jest typowy dla rolniczej części miasta. Niektóre z obszarów analizy nr 2, 5, 6, 7, 8, 10, 11, 12, 13, 15, 16, 18, i 20 w całości lub fragmentami pokrywa istniejąca zabudowa występująca w zwartej strukturze osadniczej miasta.

7.8. Różnorodność biologiczna

7.8.1. Szata roślinna

Miasto Brańsk, zgodnie z podziałem na regiony przyrodniczo-leśne, zaliczana jest do Krainy Mazowiecko-Podlaskiej charakteryzującej się występowaniem łąk i lasów – borów świeżych. Na opisywanym obszarze dominuje las mieszany (LM). W składzie gatunkowym drzewostanu wyróżniają się sosna, dąb, brzoza, olsza i inne. Lasy Skarbu Państwa zaliczane są do kategorii lasów ochronnych. Stosunkowo zwarte kompleksy leśne koncentrują się w północnej i północno-wschodniej części obszaru miasta.

Flora terenów miasta należy do zróżnicowanych. Znajdują się tu zespoły roślinne bagienne i torfowiskowe, związane głównie z doliną rzeki Nurzec i jej dopływami. Dominującymi zbiorowiskami na obszarze miasta są jednak fitocenozy związane z polami uprawnymi (zbiorowiska segetalne) i użytkami zielonymi. W pobliżu zabudowań stwierdzono natomiast obecność zbiorowisk ruderalnych.

Użytki zielone zajęte są głównie przez łąki i pastwiska. Występują tu łąki ziołoroślowe *Filipendulion ulmariae* z udziałem *Geranium palustre*, *Filipendula ulmaria*, czasami ze znacznym udziałem gatunków klasy *Artemisietea*, występujące w kompleksie ze zbiorowiskami związku *Calthion* lub jako okrajki lasów łęgowych i zarośli wierzbowych. Zwykle nie są użytkowane, ale mają duże walory estetyczne, szczególnie w lipcu, gdy kwitnie wiązówka błotna. Łąki mokre ze śmiałkiem darniowym *Deschampsietum caespitosae* rozwijają się na średnio wilgotnych i zaniedbanych siedliskach, towarzyszą często pastwiskom. Natomiast łąki mokre trzęślicowe *Junco-Molinietum* to stosunkowo ubogie florystycznie zbiorowisko łąk trzęślicowych z udziałem różnych gatunków situ, występujące na mało zasobnych glebach. Pojawia się ono w miejscach położonych nieco wyżej od łąk silnie wilgotnych.

Inna grupa to łąki wilgotne nierozdzielone *Molinion* i *Calthion*. Są to zbiorowiska meliorowanych i dobrze nawożonych łąk kośnych. Ich siedliska stanowią żyzne i wilgotne gleby organiczne i mineralnoorganiczne, głównie mursze i mady. Natomiast pastwisko wilgotne *Epilobio-Juncetum effusi* to zbiorowisko łąkowo-pastwiskowe ze znaczącym udziałem situ rozpięzchłego (*Juncus effusus*). Występuje na zaniedbanych wilgotnych pastwiskach, powstałych na skutek silnego wypasania mokrych łąk. Obszary te użytkowane są jako łąki jednokośne, po wykoszeniu zwykle spasanane.

Łąki świeże ze związku *Arrhenatherion elatioris* zajmują najczęściej obrzeża dolin rzecznych. Są one bogate florystycznie. Występują w miejscach suchszych oraz na zmeliorowanych torfowiskach.

W dolinie Nurca na niewielkich powierzchniach występują także niżowe nadrzeczne łęgi wierzbowo-topolowe w strefie zalewów periodycznych (kompleks dynamiczny: *Salici-Populetum*, *Salicetum triandroviminalis* i inne), a w dolinach innych cieków niżowe łęgi olszowe i jesionowo-olszowe siedlisk wodogruntowych, okresowo lekko zabagnionych (*Circae-Alnetum*). Ponadto spotykane są murawy zalewowe *Agropyro-Rumicion crispi*. Są to zbiorowiska traw rozłogowych i płożących się roślin na miejscach okresowo zalewanych. Do tego typu zbiorowisk zaliczono agregacje *Agropyron repens-Urtica dioica*. Agregacje te zdominowane są przez pokrzywę *Urtica dioica*, zajmującą niekiedy rozległe powierzchnie na siedliskach zdegradowanych. Wraz z postępującym osuszaniem i mineralizacją utworów organicznych, zbiorowisko to wypiera szuwały trzcinowe, zastępuje wilgotne łąki typu *Calthion* oraz łąki z *Festuca rubra*, *Poa pratensis* i *Alopecurus pratensis*. Zbiorowisko *Agropyro-Urticetum* rozprzestrzenia się bardzo ekspansywnie wzdłuż koryt cieków lub tworzy szerokie okrajki wokół zubożałych form łągu *Circae-Alnetum*.

Roślinność miasta Brańsk ukształtowała się pod wpływem dotychczasowego użytkowania. W wyniku uprawy ziemi nastąpiła zmiana i zubożenie składu gatunkowego w stosunku do potencjalnej roślinności naturalnej. Na terenach użytkowanych rolniczo przeważają zbiorowiska trawiaste łąk i pastwisk, o różnej żyzności i wilgotności lub monokultury upraw polowych. Na terenach ogrodów przydomowych występują rośliny ozdobne i użytkowe. Zbiorowiska roślinności ruderalnej z wtórną sukcesją zajmują tereny odłogowane na przydrożach i nieużytki. Dominują tam gatunki chwastów łąkowych, polnych i ogrodowych.

Roślinność na terenach analizy aktualnie zabudowanych charakteryzuje się wysokim stopniem synantropizacji. Występują tu również gatunki obce oraz rodzime w odmianach ozdobnych. Użytki zielone zlokalizowane są głównie w pobliżu rzeki Nurzec. Dominują pola uprawne oraz łąki i pastwiska oraz miejscami tereny leśne (obszar nr 21), a co za tym idzie roślinność związana z tego typu siedliskami.

7.8.2. Fauna

Świat zwierzęcy na terenie miasta Brańsk związany jest w dużym stopniu z rolniczą działalnością człowieka oraz ekosystemami doliny Nurca. Na wilgotnych podmokłych łąkach występują pospolite gatunki płazów i gadów, a także gatunki związane z terenami łąk, pól i lasów. Duże przestrzenie terenów niezabudowanych w granicach mpzp tworzące mozaikę łąk, pastwisk, pól ornych stwarzają dogodne obszary do bytowania ptaków drapieżnych oraz innych gatunków. Kompleksy leśne i zadrzewienia śródpolne na północy miasta stanowią schronienie dla większych ssaków związanych ze środowiskiem rolno-leśnym. Z kolei zabudowane obszary analizy, z uwagi na swoje zagospodarowanie, nie są terenami sprzyjającymi występowaniu dużych zwierząt.

7.9. Powiązania przyrodnicze analizowanych obszarów z otoczeniem

7.9.1. Obszary i obiekty przyrodnicze prawnie chronione

Na terenie miasta nie występują obszarowe formy ochrony ani pomniki przyrody. W odległości ok. 8,8 km na północ od terenu miejscowości zlokalizowany jest rezerwat przyrody Koryciny, a w odległości ok. 10,7 km na północ, obszary Natura 2000: PLH200010 – Ostoja w Dolinie Górnej Narwi oraz PLB200007 – Dolina Górnej Narwi.

Projektowany Obszar Chronionego Krajobrazu Doliny Rzeki Nurca

Dolina Nurca, przebiegająca równoleżnikowo przez południowy obszar miasta, wskazywana jest do objęcia ochroną prawną jako Obszar Chronionego Krajobrazu Doliny Rzeki Nurca. Projektowany obszar jest wielkoprzestrzennym elementem o wysokich walorach przyrodniczych w skali regionu wschodniej Polski. Tworzy ciąg powiązań przyrodniczych o znaczeniu lokalnym i regionalnym. Pełni funkcje ekologiczną, krajobrazową, bioklimatyczną oraz rekreacyjną. Objęta ochroną ma zostać cała dolina rzeczna – dno, terasy i zbocza, a także występujące w jej bezpośrednim sąsiedztwie lasy i łąki.

7.9.2. Korytarze ekologiczne

Mapa przebiegu korytarzy ekologicznych na obszarze Polski została opracowana w dwóch etapach przez Zakład Badania Ssaków PAN w Białowieży pod kierownictwem prof. dr hab. Włodzimierza Jędrzejewskiego:

- a) etap I (2005 r.) – na zlecenie Ministerstwa Środowiska opracowano mapę sieci korytarzy dla obszarów Natura 2000 z uwzględnieniem potrzeb ochrony kluczowych gatunków dużych ssaków;
- b) etap II (2011 r.) we współpracy z Pracownią na rzecz Wszystkich Istot (w ramach projektu ze środków EEA/EOG) opracowano kompletną mapę korytarzy istotnych dla populacji dużych ssaków leśnych oraz spójności siedlisk leśnych i wodno-błotnych w skali krajowej i kontynentalnej.

W ramach I etapu prac nad przebiegiem korytarzy ekologicznych, na terenie miasta Brańsk wyznaczono jeden obszar pełniący funkcję szlaku migracyjnego: Dolina Narwi – Puszcza Mielnicka Zachodni. W drugim etapie dopracowano mapę sieci korytarzy, jednak na terenie miasta nowo wyznaczone obszary w znacznym stopniu pokryły się z tymi z 2005 roku. Przez obszar miasta Brańsk przebiega:

- krajowy korytarz północno-centralny Dolina górnego Nurca KPnC-1B (obejmuje południowy obszar miasta – dolinę Nurca oraz obszary zlokalizowane na południe od niej).

Podstawową funkcją korytarzy migracyjnych jest umożliwienie rozprzestrzeniania się gatunków i ukierunkowania przepływu materii i informacji biologicznej w krajobrazie. Zachowanie drożności korytarzy, uznaje się za sprawę priorytetową w ochronie środowiska. Wiąże się to z określonymi zasadami użytkowania terenów:

- niezwiększania ilości liniowych i obszarowych barier antropogenicznych,
- zalesień w kierunku uzyskania przez istniejące kompleksy większej zwartości, utrzymania proekologicznych form gospodarki rolnej.

Zgodnie z Planem zagospodarowania przestrzennego województwa podlaskiego, przez teren miasta przebiega główny korytarz ekologiczny należący do sieci ekologicznej województwa, pn. Puszcza Biała – Puszcza Mielnicka GKPNc-2A. Korytarz swoim zasięgiem obejmuje część Obszaru Chronionego Krajobrazu „Dolina Bugu i Nurca” oraz tereny rolno-leśne, w tym część doliny rzeki Nurzec i rezerwat przyrody „Koryciny”. Jego fragment przebiega przez południowo-zachodnią część miasta w rejonie doliny Nurca. Korytarz stanowi powiązanie pomiędzy obszarami węzłowymi sieci ekologicznych na pograniczu województw, a jego utworzenie ma służyć zapewnieniu ciągłości sieci obszarów objętych ochroną prawną oraz unifikacji statusów i zasad ich ochrony.

Na terenie miasta Brańsk wyróżnić można także lokalne korytarze ekologiczne – dolinę rzeczną Bronki oraz Dopływu spod Kol. Patoki. Są to drogi migracyjne mniejszej skali, niemniej jednak są równie ważne w prawidłowym funkcjonowaniu ekosystemu. Pełnią one rolę łącznika między oddalonymi siedliskami zwierząt wewnątrz miasta Brańsk, a także między sąsiednimi gminami. Podobną funkcję mają także zwarte lasy, zadrzewienia i zakrzewienia oraz pasma łąk i pastwisk.

Obszary planu nr 1, 3, 4 oraz częściowo 5, 6 i 14 znajdują się w granicach krajowego korytarza ekologicznego północno-centralnego Dolina górnego Nurca KPnC-1B.

7.9.3. Przyrodniczy System Miasta

System przyrodniczy miasta ma na celu powiązanie ze sobą oraz ochronę najcenniejszych zasobów naturalnych obszaru. Jego sprawne funkcjonowanie zapewnia prawidłowy rozwój poszczególnych ekosystemów, wymianę genetyczną oraz możliwość migracji roślin i zwierząt. Podstawowe elementy SPM to doliny rzeczne wraz z torfowiskami i terenami bagiennymi, pełniące rolę łączników pomiędzy obszarami węzłowymi, zlokalizowanymi głównie w kompleksach leśnych i leśno-łąkowych. Ponadto wyróżnić można tzw. sięgacze ekologiczne, czyli obszary stanowiące krótkie odcinki łącznikowe pomiędzy poszczególnymi elementami systemu.

Strukturami wspomagającymi prawidłowe funkcjonowanie SPM są:

- drobnoprzestrzenne ekosystemy leśne, zagajniki i zakrzewienia śródpolne,
- lokalne i okresowe podmokłości (mokradła),
- tereny rolnicze, łąki i pastwiska.

Obszary węzłowe:

- kompleks leśny wraz ze strefą ekotonową przy północno-zachodniej granicy miasta (A);
- kompleks leśny wraz ze strefą ekotonową w północno-wschodniej części miasta (B);
- kompleks leśny położony na wschód od ulicy Bielskiej, przy wschodniej granicy miasta (C).

Obszary łącznikowe:

- dolina Nurca, łącząca cenne tereny przyrodnicze znajdujące się poza granicami miasta;
- dolina Dopływu spod Kol. Patoki, łącząca obszar węzłowy „A” z doliną Nurca;

- dolina Bronki, łącząca dolinę Nurca i obszary węzłowe nr „B” i „C”.

Sięgacze ekologiczne:

Obejmują pasma zagajników, łąk, zarośli, mniejszych terenów zalesionych, zadrzewień, rowów melioracyjnych.

Najcenniejsze obszary przyrodnicze miasta tworzą mozaikę zróżnicowanych ekosystemów, zlokalizowanych w różnych częściach miasta Brańsk. Dotychczasowe użytkowanie przestrzeni przyrodniczej spowodowało, że w niektórych terenach obserwuje się wyraźne zgrupowania walorów, podczas, gdy znaczne połacie miasta są ich pozbawione. Jest to podstawowa przesłanka do utworzenia w mieście Brańsk przyrodniczego systemu, który na skalę lokalną będzie obejmował wszystkie tereny decydujące o jakości środowiska, wyróżniające się pod względem bogactwa przyrodniczego.

Kształtowanie przestrzeni na obszarach systemu powinno uwzględniać:

- ochronę przed uszczuplaniem powierzchni obszarów węzłowych oraz korytarzy ekologicznych,
- ochronę przed zmianą przeznaczenia w obrębie obszarów węzłowych i łącznikowych na użytkowanie zagrażające ich prawidłowemu funkcjonowaniu,
- działania prowadzące do ochrony rzadkich gatunków roślin i zwierząt, a także wzbogacania składu gatunkowego flory i fauny.

Tereny mpzp znajdują się poza najcenniejszymi obszarami systemu przyrodniczego miasta. Niemniej jednak teren nr 21 znajduje się na pograniczu obszarów węzłowych A i B, natomiast fragmenty terenów 1, 3, 4, 5, 6 i 14 znajdują się w dolinie rzeki Nurzec.

8. Stan środowiska na obszarach objętych przewidywanym znaczącym oddziaływaniem

Ogólny opis stanu środowiska w mieście Brańsk oraz na terenach mpzp zawiera rozdział 7.

Projekt planu miejscowego zakłada rozwój przestrzenny z poszanowaniem i ochroną zasobów przyrodniczych. Niemniej jednak wzrost gospodarczy miasta Brańsk możliwy jest m.in. poprzez wyznaczenie nowych terenów inwestycyjnych lub modyfikację istniejącej formy zagospodarowania. W dokumencie wyznaczono kilka obszarów, dotychczas niezainwestowanych lub częściowo zainwestowanych w obrębie których wyznacza się usługi handlu wielkopowierzchniowego, usługi lub produkcje oraz elektrownie słoneczne (część terenów planu nr 2, 6, 16, 18 i 20). To właśnie na tych terenach istnieje największe prawdopodobieństwo wystąpienia oddziaływań negatywnych.

W ich obrębie mogą powstawać przedsięwzięcia mogące potencjalnie znacząco oddziaływać na środowisko. Zgodnie z Rozporządzeniem Rady Ministrów z dnia 10 września 2019 r. w sprawie przedsięwzięć mogących znacząco oddziaływać na środowisko do przedsięwzięć mogących potencjalnie znacząco oddziaływać na środowisko zalicza się między innymi zabudowę przemysłową lub magazynową, wraz z towarzyszącą jej infrastrukturą, w tym zabudowę systemami fotowoltaicznymi, które są możliwe do realizacji na terenach PEF i U-P, przy czym powierzchnia ich zabudowy nie jest mniejsza niż:

- a) 0,5 ha na obszarach objętych formami ochrony przyrody, o których mowa w art. 6 ust. 1 pkt 1–5, 8 i 9 ustawy z dnia 16 kwietnia 2004 r. o ochronie przyrody, lub w otulinach form ochrony przyrody, o których mowa w art. 6 ust. 1 pkt 1–3 tej ustawy,
- b) 1 ha na obszarach innych niż wymienione w lit. a;
oraz centra handlowe wraz z towarzyszącą im infrastrukturą o powierzchni użytkowej, które są możliwe do realizacji na terenie UW, przy czym powierzchnia ich zabudowy nie jest mniejsza niż:

- a) 0,5 ha na obszarach objętych formami ochrony przyrody, o których mowa w art. 6 ust. 1 pkt 1–5, 8 i 9 ustawy z dnia 16 kwietnia 2004 r. o ochronie przyrody, lub w otulinach form ochrony przyrody, o których mowa w art. 6 ust. 1 pkt 1–3 tej ustawy,
2 ha na obszarach innych niż wymienione w lit. a.

Na obecnym etapie nie można jednak przesądzić, w jakim stopniu ustalenia dokumentu będą miały niekorzystny wpływ na poszczególne elementy środowiska. Plan miejscowy wyznacza jedynie ramy dla przyszłych przedsięwzięć, których ani rodzaj, ani planowane do zastosowania technologie nie są obecnie znane.

9. Istniejące problemy ochrony środowiska istotne z punktu widzenia realizacji projektowanego dokumentu, w szczególności dotyczące obszarów podlegających ochronie na podstawie ustawy z dnia 16 kwietnia 2004 r. o ochronie przyrody

9.1. Gospodarka wodno-kanalizacyjna

Na terenie gminy miejskiej Brańsk zaopatrzenie w wodę odbywa się ze stacji wodociągowej przy ul. Senatorskiej. Jej eksploatacją zajmuje się Referat Wodociągów i Kanalizacji w Brańsku. Długość sieci wodociągowej w Brańsku wynosi 19,2 km oraz obejmuje 902 gospodarstw domowych, co stanowi ok. 99% wszystkich budynków mieszkalnych na terenie miasta (dane za 2022 rok). Pozostałe gospodarstwa korzystają ze studni kopanych.

W obecnej chwili sieć kanalizacji w gminie miejskiej Brańsk ma 20,4 km i obsługuje 800 budynków mieszkalnych. Z sieci korzysta ok. 95% ludności miasta. Od 2003 roku wskaźnik wzrósł niemal o połowę, dzięki czemu obecnie prawie wszyscy mieszkańcy mają dostęp do miejskiego systemu kanalizacyjnego. Na terenie miasta mieści się mechaniczno-biologiczno-chemiczna oczyszczalnia ścieków, która powstawała w połowie lat 90 oraz została zmodernizowana w 2018 r. Zlokalizowana jest nad rzeką Nurzec, która stanowi odbiornik oczyszczonych ścieków. Nieczystości z gospodarstw niepodłączonych do sieci są transportowane w beczkach asenizacyjnych do stacji zlewczej oczyszczalni.

9.2. Zagrożenie powodziowe

Dla obszaru miasta Brańsk sporządzono mapy zagrożenia i ryzyka powodziowego w ramach programu ISOK (Informatyczny System Osłony Kraju przed nadzwyczajnymi zagrożeniami).

Na podstawie wykonanych analiz i obliczeń określono zasięg przestrzenny zalewu w dolinie rzeki Nurzec dla wód o przepływach prawdopodobnych Q1% (raz na 100 lat) oraz Q10% (raz na 10 lat). Zasięgi zalewu objęły częściowo obszary zlokalizowane na południu w mieście Brańsk.

W latach 2018 – 2020 w mieście zrealizowano inwestycję związaną z przeciwdziałaniem powodziom i suszom – wykonano zbiornik wodny małej retencji wraz z uporządkowaniem rzeki Nurzec. Głównym celem jego budowy była ochrona przed wiosennymi roztopami, ale również poprawa bilansu wodnego i przywrócenie optymalnych warunków wilgotnościowych w mieście. Zbiornik zajmuje powierzchnię ok. 8 ha oraz mieści 136,5 tys. m³ wody.

Obszary planu nr 1, 2, 3, 4, 5, 6 i 14 znajdują się częściowo w granicach terenów zagrożonych powodzią.

9.3. Zanieczyszczenie powietrza

Na analizowanym obszarze największym źródłem zanieczyszczeń powietrza jest ruch samochodowy, szczególnie w obrębie drogi krajowej nr 66 łączącej Zambrów z przejściem granicznym na Białoruś w Połowicach, a także w obrębie drogi wojewódzkiej nr 681 o przebiegu Roszki Wodźki – Łapy – Poświętne – Brańsk – Ciechanowiec. Okresowo występująca emisja toksycznych substancji z indywidualnych kotłowni używanych w gospodarstwach domowych, może przyczynić się do spadku jakości powietrza w okresach grzewczych. W obrębie miasta znajdują się także zakłady przemysłowe mogące powodować dodatkowe zanieczyszczenie powietrza. Należą do nich między innymi: Zakład Mięсны KLINICCY Wiesław Klinicki; Mag-Bud. Materiały budowlane, farby, cement, styropian; Falkowski Grzegorz. Hurtownia przemysłowa; Rolmax. Maksymiuk W.; Podlaskie Zakłady Zbożowe S.A.; Producent opakowań Wald-Gold sp. z o. o.; Radziszewski Piotr. Zakład Produkcyjno Handlowo Usługowy.

9.4. Zagrożenie osuwiskowe

Ze względu na mało urozmaiconą rzeźbę terenu nie obserwuje się tutaj zjawisk geodynamicznych ani obszarów predysponowanych do ich powstawania.

9.5. Hałas

Klimat akustyczny na obszarze opracowania warunkują takie czynniki jak natężenie ruchu samochodowego i jakość sieci drogowej, w mniejszym stopniu – ilość i zagęszczenie zabudowy oraz występowanie zakładów usługowych, przemysłowych i terenów rekreacyjnych.

Istotnym źródłem hałasu na terenie miasta Brańsk może być ruch samochodowy odbywający się na drodze krajowej nr 66 łączącej Zambrów z przejściem granicznym na Białoruś w Połowicach, a także w obrębie drogi wojewódzkiej nr 681 o przebiegu Roszki Wodźki – Łapy – Poświętne – Brańsk – Ciechanowiec. Dodatkowo na klimat akustyczny miasta w tym terenów planu wpływają zakłady przemysłowe, szczególnie te, które zlokalizowane są w centrum Brańska, w pobliżu budynków mieszkalnych. Poza wymienionymi źródłami hałasu, w sąsiedztwie terenów opracowania nie ma innych istotnych źródeł, które mogą przyczynić się do przekroczeń dopuszczalnych norm hałasu.

9.6. Gospodarka odpadami

Podmiotem odpowiedzialnym za organizację i funkcjonowanie systemu gospodarki odpadami jest gmina miejska Brańsk, organizując przetarg na odbiór, transport i zagospodarowanie odpadów komunalnych z nieruchomości zamieszkałych. Od 1 stycznia 2019 r. na terenie miasta Brańsk obowiązują nowe zasady gospodarowania odpadami komunalnymi. Odpady należy segregować w podziale na następujące grupy: papier, szkło, metale i tworzywa sztuczne, odpady biodegradowalne, popiół oraz odpady zmieszane. Gospodarka miasta w zakresie odpadów jest prawidłowa i zgodna z obowiązującymi przepisami prawa. W mieście uchwalono Regulamin utrzymania czystości i porządku na terenie miasta Brańsk. Dokument określa szczegółowe zasady, między innymi w zakresie selektywnego zbierania i odbierania lub przyjmowania przez punkty selektywnego zbierania odpadów komunalnych lub zapewnienia przyjmowania w inny sposób co najmniej takich odpadów komunalnych jak: przeterminowane leki i chemikalia, zużyte baterie i akumulatory, zużyty sprzęt elektryczny i elektroniczny, meble i inne odpady wielkogabarytowe, zużyte opony, odpady zielone oraz odpady budowlane i rozbiórkowe stanowiące odpady komunalne, a także odpadów komunalnych określonych w przepisach odrębnych.

We wschodniej części miasta nad rzeką Bronką znajduje się zamknięte już składowisko odpadów komunalnych innych niż niebezpieczne i obojętne poddane rekultywacji.

9.7. Zagrożenia dla form ochrony przyrody

Na obszarze miasta nie występują obszary Natura 2000 ani inne obszary chronione. Nie prowadzi się działań mogących wpłynąć negatywnie na obszary występujące poza granicami miasta, w związku z czym nie obserwuje się zagrożeń z nimi związanych.

9.8. Bariery antropogeniczne dla powiązań ekologicznych

Główną barierą antropogeniczną dla powiązań ekologicznych na obszarze miasta Brańsk w tym na terenach planu jest sieć drogowa, w szczególności droga krajowa nr 66 łącząca Zambrów z przejściem granicznym na Białoruś w Połowcach, a także droga wojewódzka nr 681 o przebiegu Roszki Wodźki – Łapy – Poświętne – Brańsk – Ciechanowiec, w mniejszym stopniu drogi powiatowe i gminne. Największym zagrożeniem są drogi przecinające kompleksy leśne i doliny rzeczne. Mniejsze zagrożenie stanowi zwarta zabudowa miasta.

10. Potencjalne zmiany stanu środowiska w przypadku braku realizacji projektowanego dokumentu

Miasto Brańsk cechuje się wysokimi walorami przyrodniczymi w części północnej (kompleksy leśne) oraz południowej (dolina Nurca). Środkowy pas miasta związany jest z krajobrazem rolniczym. Zwarta zabudowa skoncentrowana jest na południu – w sąsiedztwie rzeki Nurzec. W przyszłości prawdopodobna jest zmiana struktury agrarnej (m.in. wielkość powierzchni gospodarstw) oraz rodzaj uprawianych roślin. Rolnictwo w mieście nadal pełni ważną rolę z uwagi na duży udział gleb wysokiej jakości, przewiduje się, że nadal będzie następował jego rozwój. Na obszarach nieużytkowanych rolniczo będzie postępować sukcesja wtórna.

W dolinach rzecznych na skutek zmiennych stanów wód gruntowych oraz dopływu substancji biogennych może stopniowo dochodzić do przekształcania siedlisk. Proces eutrofizacji będzie dostrzegany również w miejscach zanieczyszczonych ściekami komunalnymi oraz spływami z intensywnie nawożonych pól (oczka wodne, zmiany w korycie cieków, zwłaszcza wolno płynących).

W przypadku braku realizacji planu miejscowego, nie będzie możliwa realizacja zagospodarowania, które zostało wyznaczone w projekcie mpzp. Miasto Brańsk w całości objęte jest miejscowymi planami zagospodarowania przestrzennego. Dokument określa sposób gospodarowania na przedmiotowym terenie i na jego podstawie, w przypadku nieustanowienia nowego, będzie następował rozwój przestrzenny, zgodnie z określonymi funkcjami. Dalsze zmiany zachodzące w środowisku będą uwarunkowane m.in. możliwościami prawnymi zagospodarowania terenów.

11. Przewidywane znaczące oddziaływania, w tym oddziaływania bezpośrednie, pośrednie, wtórne, skumulowane, krótkoterminowe, średnioterminowe i długoterminowe, stałe, chwilowe oraz pozytywne i negatywne, na cele i przedmioty obszaru Natura 2000 oraz integralność tego obszaru, a także na środowisko

W prognozie oddziaływania na środowisko określono rodzaje oddziaływań jakie mogą zaistnieć w wyniku wprowadzenia ustaleń planu. Obszary analizy objęte są aktualnie obowiązującymi opracowaniami planistycznymi. Ocenę oddziaływania na środowisko przeprowadzono przede wszystkim w odniesieniu do istniejącego zagospodarowania terenów oraz w stosunku do ustaleń zawartych w obowiązujących mpzp.

Ponadto przy analizie oddziaływań, poza wskazanym przeznaczeniem terenu, pod uwagę wzięto również wprowadzone w planie miejscowym zapisy w zakresie ochrony środowiska i wyznaczone wskaźniki. Oddziaływania wyszczególnione w tabeli poniżej, podzielono na następujące grupy:

ODDZIAŁYWANIE POZYTYWNE – utrzymanie bez zmiany najcenniejszych elementów środowiska przyrodniczego i krajobrazu, w tym zadrzewień, zbiorowisk łąkowych i bagiennych, zwłaszcza w dolinach rzecznych lub modyfikacja zagospodarowania w kierunku zieleni.

BRAK ISTOTNEGO ODDZIAŁYWANIA – zachowanie istniejącego stanu na obszarach zurbanizowanych i rolniczych, a także nieznaczna modyfikacja obowiązujących kierunków przeznaczenia oraz przekształcenie terenu w kierunku niepowodującym istotnych zmian w środowisku przyrodniczym lub zachowanie kierunków zagospodarowania zgodnych z obowiązującym mpzp.

ODDZIAŁYWANIE SŁABE NEGATYWNE – przypisane obszarom do tej pory niezabudowanym, dla których zapisy planu wprowadzają możliwość realizacji zabudowy nieuciążliwej oraz częściowo zabudowanych dla których zapisy planu poszerzają możliwość realizacji zabudowy produkcyjnej i usługowej.

ODDZIAŁYWANIE POTENCJALNIE NEGATYWNE – przypisane obszarom, gdzie wprowadzono zabudowę, która może skutkować powstawaniem ponadnormatywnych oddziaływań.

ODDZIAŁYWANIE ZRÓŻNICOWANE – w zależności od charakteru wprowadzonych kierunków, oddziaływanie pozytywne, słabe negatywne, potencjalnie negatywne, bądź brak istotnego oddziaływania.

Tab. 5 Ocena określonych w planie miejscowym warunków zagospodarowania terenu

Lp.	Symbol	Przeznaczenie terenu projektowane w mpzp	Stan istniejący	Przeznaczenie terenu w obowiązującym studium	Przeznaczenie terenu w obowiązującym mpzp	Ocena wpływu mpzp na środowisko
1.	1MNW; 1RN	tereny zabudowy mieszkaniowej jednorodzinnej wolnostojącej; tereny rolnictwa z zakazem zabudowy	użytki rolne	M – tereny rozwoju zabudowy mieszkaniowej jednorodzinnej i zabudowy zagrodowej; R – tereny rolnicze oraz zieleni łąkowej	RZ – teren łąk i pastwisk; RP – teren upraw polowych	ODDZIAŁYWANIE ZRÓŻNICOWANE ODDZIAŁYWANIE SŁABE NEGATYWNE na terenie MNW - wprowadzenie zabudowy mieszkaniowej na terenach użytkowanych rolniczo, dla których w studium wyznaczono zabudowę mieszkaniową; BRAK ISTOTNEGO ODDZIAŁYWANIA na terenie RN - zachowanie terenów rolniczych
2.	2RN; 2MNW	tereny rolnictwa z zakazem zabudowy; tereny zabudowy mieszkaniowej jednorodzinnej wolnostojącej	użytki rolne, zabudowa mieszkaniowa	M – tereny rozwoju zabudowy mieszkaniowej jednorodzinnej i zabudowy zagrodowej; R – tereny rolnicze oraz zieleni łąkowej	RZ – teren łąk i pastwisk	BRAK ISTOTNEGO ODDZIAŁYWANIA na terenie MNW - wprowadzenie zabudowy na terenach częściowo zabudowanych, dla których w studium wyznaczono zabudowę mieszkaniową, na terenie RN - zachowanie terenów rolniczych
	PEF; 2U-P	teren elektrowni słonecznej; tereny usług lub produkcji	użytki rolne	PEF – tereny rozwoju obiektów produkcyjnych – elektrownia fotowoltaiczna	RZ – teren łąk i pastwisk; RP – teren upraw polowych	ODDZIAŁYWANIE POTENCJALNIE NEGATYWNE

*Prognoza oddziaływania na środowisko
do miejscowego planu zagospodarowania przestrzennego dla wybranych obszarów w mieście Brańsk*

Lp.	Symbol	Przeznaczenie terenu projektowane w mpzp	Stan istniejący	Przeznaczenie terenu w obowiązującym studium	Przeznaczenie terenu w obowiązującym mpzp	Ocena wpływu mpzp na środowisko
				PU – tereny rozwoju zabudowy obiektów produkcyjnych, składów, magazynów i zabudowy usługowej		na terenie PEF i P-U - wprowadzenie zabudowy produkcyjnej i usługowej oraz elektrowni słonecznej, które mogą powodować potencjalnie znaczące oddziaływanie na środowisko na terenach użytkowanych rolniczo, dla których w studium wyznaczono zabudowę produkcyjną oraz elektrownie fotowoltaiczne
	1U-P; 3RN; 4RN	tereny usług lub produkcji; tereny rolnictwa z zakazem zabudowy	zabudowa produkcyjno-usługowa, użytki rolne	PU – tereny rozwoju zabudowy obiektów produkcyjnych, składów, magazynów i zabudowy usługowej; R – tereny rolnicze oraz zieleni łąkowej	RZ – teren łąk i pastwisk; RP – teren upraw polowych; P – tereny przemysłu, składów i budownictwa;	ODDZIAŁYWANIE ZRÓŻNICOWANE ODDZIAŁYWANIE SŁABE NEGATYWNE na terenie U-P - wprowadzenie zabudowy produkcyjnej i usługowej, która może powodować potencjalnie znaczące oddziaływanie na środowisko na terenach częściowo użytkowanych w tej formie, dla których w studium wyznaczono zabudowę produkcyjną; BRAK ISTOTNEGO ODDZIAŁYWANIA na terenie RN - zachowanie terenów rolniczych
3.	3MNW; 5RN	tereny zabudowy mieszkaniowej jednorodzinnej wolnostojącej;	użytki rolne	M – tereny rozwoju zabudowy mieszkaniowej jednorodzinnej i zabudowy zagrodowej;	RZ – teren łąk i pastwisk; RP – teren upraw polowych	ODDZIAŁYWANIE ZRÓŻNICOWANE
	4MNW; 6RN		użytki zielone		RZ – teren łąk i pastwisk; RP – teren upraw polowych;	

*Prognoza oddziaływania na środowisko
do miejscowego planu zagospodarowania przestrzennego dla wybranych obszarów w mieście Brańsk*

Lp.	Symbol	Przeznaczenie terenu projektowane w mpzp	Stan istniejący	Przeznaczenie terenu w obowiązującym studium	Przeznaczenie terenu w obowiązującym mpzp	Ocena wpływu mpzp na środowisko
		tereny rolnictwa z zakazem zabudowy		R – tereny rolnicze oraz zieleni łąkowej	MN/UR – teren zabudowy mieszkaniowej jednorodzinnej z dopuszczeniem usług i rzemiosła nieuciążliwego	ODDZIAŁYWANIE SŁABE NEGATYWNE na terenie MNW - wprowadzenie zabudowy mieszkaniowej na terenach użytkowanych rolniczo, dla których w studium wyznaczono zabudowę mieszkaniową; BRAK ISTOTNEGO ODDZIAŁYWANIA na terenie RN - zachowanie terenów rolniczych
4.	5MNW; 1KR; 7RN	tereny zabudowy mieszkaniowej jednorodzinnej wolnostojącej; tereny komunikacji drogowej wewnętrznej; tereny rolnictwa z zakazem zabudowy	użytki rolne, użytki zielone	M – tereny rozwoju zabudowy mieszkaniowej jednorodzinnej i zabudowy zagrodowej; R – tereny rolnicze oraz zieleni łąkowej	RZ – teren łąk i pastwisk; RP – teren upraw polowych; EE – projektowana stacja transformatorowo-rozdzielcza 110/15 kV	ODDZIAŁYWANIE ZRÓŻNICOWANE ODDZIAŁYWANIE SŁABE NEGATYWNE na terenie MNW i KR - wprowadzenie zabudowy mieszkaniowej oraz dróg na terenach użytkowanych rolniczo, dla których w studium oraz miejscami w obowiązującym planie wyznaczono zabudowę mieszkaniową; BRAK ISTOTNEGO ODDZIAŁYWANIA na terenie RN - zachowanie terenów rolniczych
5.	6MNW; 8RN	tereny zabudowy mieszkaniowej jednorodzinnej wolnostojącej;	użytki zielone, zabudowa mieszkaniowa	M – tereny rozwoju zabudowy mieszkaniowej jednorodzinnej i zabudowy zagrodowej;	RZ – teren łąk i pastwisk; MRj – teren zabudowy mieszkaniowej zagrodowej przemieszanej z zabudową	BRAK ISTOTNEGO ODDZIAŁYWANIA

*Prognoza oddziaływania na środowisko
do miejscowego planu zagospodarowania przestrzennego dla wybranych obszarów w mieście Brańsk*

Lp.	Symbol	Przeznaczenie terenu projektowane w mpzp	Stan istniejący	Przeznaczenie terenu w obowiązującym studium	Przeznaczenie terenu w obowiązującym mpzp	Ocena wpływu mpzp na środowisko
		tereny rolnictwa z zakazem zabudowy		R – tereny rolnicze oraz zieleni łąkowej	jednorodzinną	na terenie MNW - wprowadzenie zabudowy na terenach częściowo zabudowanych, dla których w studium oraz częściowo w obowiązującym planie wyznaczono zabudowę mieszkaniową, na terenie RN - zachowanie terenów rolniczych
6.	7MNW; 1RZM; 3U-P	tereny zabudowy mieszkaniowej jednorodzinnej wolnostojącej; tereny zabudowy zagrodowej; tereny usług lub produkcji	zabudowa produkcyjna i usługowa, zabudowa zagrodowa, zabudowa mieszkaniowa	M – tereny rozwoju zabudowy mieszkaniowej jednorodzinnej i zabudowy zagrodowej; PU – tereny rozwoju zabudowy obiektów produkcyjnych, składów, magazynów i zabudowy usługowej	RZ – teren łąk i pastwisk; MRj – teren zabudowy mieszkaniowej zagrodowej przemieszanej z zabudową jednorodzinną; P – tereny przemysłu, składów, budownictwa	BRAK ISTOTNEGO ODDZIAŁYWANIA wprowadzenie kierunków zagospodarowania tożsamych z istniejącymi funkcjami terenu
7.	1MNW-U; 5KDD	tereny zabudowy mieszkaniowej jednorodzinnej wolnostojącej; tereny usług; tereny dróg dojazdowych	użytki rolne, droga	MU – tereny rozwoju zabudowy mieszkaniowej jednorodzinnej i zabudowy usługowej	RP – teren upraw polowych; MNUR – teren zabudowy mieszkaniowej jednorodzinnej z dopuszczeniem usług i rzemiosła nieuciążliwego	ODDZIAŁYWANIE ZRÓŻNICOWANE ODDZIAŁYWANIE SŁABE NEGATYWNE na terenie MNW - wprowadzenie zabudowy mieszkaniowej na terenach użytkowanych rolniczo, dla których w studium oraz miejscami w obowiązującym planie wyznaczono zabudowę mieszkaniową; BRAK ISTOTNEGO ODDZIAŁYWANIA na terenie KDD - zachowanie istniejącej

*Prognoza oddziaływania na środowisko
do miejscowego planu zagospodarowania przestrzennego dla wybranych obszarów w mieście Brańsk*

Lp.	Symbol	Przeznaczenie terenu projektowane w mpzp	Stan istniejący	Przeznaczenie terenu w obowiązującym studium	Przeznaczenie terenu w obowiązującym mpzp	Ocena wpływu mpzp na środowisko
						drogi
	8MNW; 9MNW; 10MNW; 11MNW; 12MNW; 1KDD; 2KDD; 3KDD; 2KR, 3KR, 4KR	tereny zabudowy mieszkaniowej jednorodzinnej wolnostojącej; tereny dróg dojazdowych	użytki rolne, użytki zielone, zabudowa mieszkaniowa	M – tereny rozwoju zabudowy mieszkaniowej jednorodzinnej i zabudowy zagrodowej	RZ – teren łąk i pastwisk; RP – teren upraw polowych; MNUR – teren zabudowy mieszkaniowej jednorodzinnej z dopuszczeniem usług i rzemiosła nieuciążliwego	ODDZIAŁYWANIE SŁABE NEGATYWNE wprowadzenie zabudowy mieszkaniowej oraz dróg na terenach w znacznym stopniu użytkowanych rolniczo, dla których w studium oraz miejscami w obowiązującym planie wyznaczono zabudowę mieszkaniową
8.	13MNW	tereny zabudowy mieszkaniowej jednorodzinnej wolnostojącej	użytki zielone	M – tereny rozwoju zabudowy mieszkaniowej jednorodzinnej i zabudowy zagrodowej	MRj – teren zabudowy mieszkaniowej zagrodowej przemieszanej z zabudową jednorodzinną	BRAK ISTOTNEGO ODDZIAŁYWANIA wprowadzenie kierunków zagospodarowania tożsamyh z obowiązującymi zapisami mpzp
	14MNW; 15MNW; 2KR	tereny zabudowy mieszkaniowej jednorodzinnej wolnostojącej; tereny komunikacji drogowej wewnętrznej	zabudowa mieszkaniowa, użytki zielone			ODDZIAŁYWANIE ZRÓŻNICOWANE BRAK ISTOTNEGO ODDZIAŁYWANIA na terenach MNW - wprowadzenie kierunków zagospodarowania tożsamyh z obowiązującymi zapisami mpzp ODDZIAŁYWANIE SŁABE NEGATYWNE na terenie KR -

*Prognoza oddziaływania na środowisko
do miejscowego planu zagospodarowania przestrzennego dla wybranych obszarów w mieście Brańsk*

Lp.	Symbol	Przeznaczenie terenu projektowane w mpzp	Stan istniejący	Przeznaczenie terenu w obowiązującym studium	Przeznaczenie terenu w obowiązującym mpzp	Ocena wpływu mpzp na środowisko
						wprowadzenie drogi na terenie użytków zielonych
9.	16MNW	tereny zabudowy mieszkaniowej jednorodzinnej wolnostojącej	użytki zielone	M – tereny rozwoju zabudowy mieszkaniowej jednorodzinnej i zabudowy zagrodowej	MRj – teren zabudowy mieszkaniowej zagrodowej przemieszanej z zabudową jednorodziną	BRAK ISTOTNEGO ODDZIAŁYWANIA wprowadzenie kierunków zagospodarowania tożsamyh z obowiązującymi zapisami mpzp
	17MNW					
10.	18MNW	tereny zabudowy mieszkaniowej jednorodzinnej wolnostojącej	zabudowa mieszkaniowa, użytki zielone	M – tereny rozwoju zabudowy mieszkaniowej jednorodzinnej i zabudowy zagrodowej	MRj – teren zabudowy mieszkaniowej zagrodowej przemieszanej z zabudową jednorodziną	BRAK ISTOTNEGO ODDZIAŁYWANIA wprowadzenie kierunków zagospodarowania tożsamyh z obowiązującymi zapisami mpzp
11.	19MNW	tereny zabudowy mieszkaniowej jednorodzinnej wolnostojącej	zabudowa mieszkaniowa, użytki zielone	M – tereny rozwoju zabudowy mieszkaniowej jednorodzinnej i zabudowy zagrodowej	RZ – teren łąk i pastwisk; RP – teren upraw polowych; MNUR – teren zabudowy mieszkaniowej jednorodzinnej z dopuszczeniem usług i rzemiosła nieuciążliwego	BRAK ISTOTNEGO ODDZIAŁYWANIA wprowadzenie zabudowy na terenach częściowo zabudowanych, dla których w studium oraz częściowo w obowiązującym planie wyznaczono zabudowę mieszkaniową
	20MNW		użytki zielone		RZ – teren łąk i pastwisk; RP – teren upraw polowych	

Lp.	Symbol	Przeznaczenie terenu projektowane w mpzp	Stan istniejący	Przeznaczenie terenu w obowiązującym studium	Przeznaczenie terenu w obowiązującym mpzp	Ocena wpływu mpzp na środowisko
						wprowadzenie zabudowy mieszkaniowej na terenach użytkowanych rolniczo, dla których w studium wyznaczono zabudowę mieszkaniową
	21MNW		zabudowa mieszkaniowa		MRj – teren zabudowy mieszkaniowej zagrodowej przemieszanej z zabudową jednorodzinną	BRAK ISTOTNEGO ODDZIAŁYWANIA wprowadzenie kierunków zagospodarowania tożsamych z obowiązującymi zapisami mpzp, zachowanie istniejącego zagospodarowania
12.	6MNW-U	tereny zabudowy mieszkaniowej jednorodzinnej lub usług	zabudowa usługowa, staw	MU – tereny rozwoju zabudowy mieszkaniowej jednorodzinnej i zabudowy usługowej	RZ – teren łąk i pastwisk; MNUR – teren zabudowy mieszkaniowej jednorodzinnej z dopuszczeniem usług i rzemiosła nieuciążliwego	BRAK ISTOTNEGO ODDZIAŁYWANIA wprowadzenie kierunków zagospodarowania tożsamych ze stanem istniejącym, wprowadzenie minimalnego wskaźnika powierzchni biologicznie czynnej rzędu 30% pozwoli na zachowanie istniejącego stawu wraz z otoczeniem
	7MNW-U		zabudowa mieszkaniowa, użytki zielone			BRAK ISTOTNEGO ODDZIAŁYWANIA

*Prognoza oddziaływania na środowisko
do miejscowego planu zagospodarowania przestrzennego dla wybranych obszarów w mieście Brańsk*

Lp.	Symbol	Przeznaczenie terenu projektowane w mpzp	Stan istniejący	Przeznaczenie terenu w obowiązującym studium	Przeznaczenie terenu w obowiązującym mpzp	Ocena wpływu mpzp na środowisko
						wprowadzenie zabudowy na terenach częściowo zabudowanych, dla których w studium oraz częściowo w obowiązującym planie wyznaczono zabudowę mieszkaniową i usługową
13.	8MNW-U	tereny zabudowy mieszkaniowej jednorodzinnej lub usług	parking	MU – tereny rozwoju zabudowy mieszkaniowej jednorodzinnej i zabudowy usługowej	KP - parkingi	BRAK ISTOTNEGO ODDZIAŁYWANIA wprowadzenie kierunków zagospodarowania, które biorąc pod uwagę stan istniejący nie przyczynia się do powstania nowych oddziaływań
14.	UT	teren usług turystyki	użytki zielone	UT – tereny rozwoju zabudowy turystycznej, kulturowej oraz usługowej	W – tereny pod zbiornik wodny	ODDZIAŁYWANIE SŁABE NEGATYWNE wprowadzenie zabudowy usług turystyki na terenach użytkowanych rolniczo, dla których w studium wyznaczono zabudowę turystyczną, kulturową oraz usługową
15.	MN	teren zabudowy mieszkaniowej jednorodzinnej	zabudowa mieszkaniowa	MU – tereny rozwoju zabudowy mieszkaniowej jednorodzinnej i zabudowy usługowej	RP – teren upraw polowych; MRj – teren zabudowy mieszkaniowej zagrodowej przemieszanej z zabudową jednorodzinną	BRAK ISTOTNEGO ODDZIAŁYWANIA wprowadzenie kierunków

*Prognoza oddziaływania na środowisko
do miejscowego planu zagospodarowania przestrzennego dla wybranych obszarów w mieście Brańsk*

Lp.	Symbol	Przeznaczenie terenu projektowane w mpzp	Stan istniejący	Przeznaczenie terenu w obowiązującym studium	Przeznaczenie terenu w obowiązującym mpzp	Ocena wpływu mpzp na środowisko
						zagospodarowania tożsamych z istniejącym zagospodarowaniem
16.	2MNW-U; 3MNW-U; 4MNW-U; 6KR	tereny zabudowy mieszkaniowej jednorodzinnej lub usług; tereny dróg dojazdowych	użytki rolne, zabudowa mieszkaniowa	MU – tereny rozwoju zabudowy mieszkaniowej jednorodzinnej i zabudowy usługowej	RZ – teren łąk i pastwisk; RP – teren upraw polowych; MNUR – teren zabudowy mieszkaniowej jednorodzinnej z dopuszczeniem usług i rzemiosła nieuciążliwego; P – tereny przemysłu, składów, budownictwa	ODDZIAŁYWANIE SŁABE NEGATYWNE wprowadzenie zabudowy mieszkaniowej i usługowej oraz dróg na terenach w znacznym stopniu użytkowanych rolniczo, dla których w studium oraz planie wyznaczono zabudowę mieszkaniową i usługową
	5MNW-U; 4U-P	tereny zabudowy mieszkaniowej jednorodzinnej lub usług; tereny usług lub produkcji	zabudowa produkcyjno-usługowa, zadrzewienia i zakrzewienia	MU – tereny rozwoju zabudowy mieszkaniowej jednorodzinnej i zabudowy usługowej; PU – tereny rozwoju zabudowy obiektów produkcyjnych, składów, magazynów i zabudowy usługowej	RP – teren upraw polowych; P – tereny przemysłu, składów, budownictwa; UH – tereny zabudowy usługowej handlu	BRAK ISTOTNEGO ODDZIAŁYWANIA wprowadzenie kierunków zagospodarowania tożsamych z istniejącym zagospodarowaniem lub zbliżonych do kierunków zagospodarowania wyznaczonych w obowiązującym mpzp
	1U	tereny usług	zadrzewienia i zakrzewienia	U – tereny rozwoju zabudowy usługowej	P – tereny przemysłu, składów, budownictwa	BRAK ISTOTNEGO ODDZIAŁYWANIA wprowadzenie kierunków zagospodarowania tożsamych z obowiązującymi zapisami mpzp

Lp.	Symbol	Przeznaczenie terenu projektowane w mpzp	Stan istniejący	Przeznaczenie terenu w obowiązującym studium	Przeznaczenie terenu w obowiązującym mpzp	Ocena wpływu mpzp na środowisko
17.	9MNW-U; 9KDD	tereny zabudowy mieszkaniowej jednorodzinnej lub usług; tereny dróg dojazdowych	użytki zielone	MU – tereny rozwoju zabudowy mieszkaniowej jednorodzinnej i zabudowy usługowej	RZ – teren łąk i pastwisk; RP – teren upraw polowych; MNUR – teren zabudowy mieszkaniowej jednorodzinnej z dopuszczeniem usług i rzemiosła nieuciążliwego	ODDZIAŁYWANIE SŁABE NEGATYWNE wprowadzenie zabudowy mieszkaniowej i usługowej oraz dróg na terenach użytkowanych rolniczo, dla których w studium oraz miejscami w obowiązującym planie wyznaczono zabudowę mieszkaniową i usługową
	10MNW-U	tereny zabudowy mieszkaniowej jednorodzinnej lub usług				ODDZIAŁYWANIE SŁABE NEGATYWNE wprowadzenie zabudowy mieszkaniowej i usługowej na terenach użytkowanych rolniczo, dla których w studium oraz miejscami w obowiązującym planie wyznaczono zabudowę mieszkaniową i usługową
	2U; 22MNW; 23MNW; 4KDD; 5KDD;	tereny usług; tereny zabudowy mieszkaniowej jednorodzinnej wolnostojącej; tereny dróg dojazdowych	użytki rolne			ODDZIAŁYWANIE SŁABE NEGATYWNE wprowadzenie zabudowy mieszkaniowej i usługowej oraz dróg na terenach użytkowanych rolniczo, dla których w studium

*Prognoza oddziaływania na środowisko
do miejscowego planu zagospodarowania przestrzennego dla wybranych obszarów w mieście Brańsk*

Lp.	Symbol	Przeznaczenie terenu projektowane w mpzp	Stan istniejący	Przeznaczenie terenu w obowiązującym studium	Przeznaczenie terenu w obowiązującym mpzp	Ocena wpływu mpzp na środowisko
						oraz miejscami w obowiązującym planie wyznaczono zabudowę mieszkaniową i usługową
	23MNW; 24MNW; 25MNW; 1WS; 7KR	tereny zabudowy mieszkaniowej jednorodzinnej wolnostojącej; tereny wód powierzchniowych śródlądowych; tereny dróg dojazdowych				<p style="text-align: center;">ODDZIAŁYWANIE ZRÓŻNICOWANE</p> <p>ODDZIAŁYWANIE SŁABE NEGATYWNE na terenach MNW i KDD - wprowadzenie zabudowy mieszkaniowej oraz dróg na terenach użytkowanych rolniczo, dla których w studium oraz miejscami w obowiązującym planie wyznaczono zabudowę mieszkaniową</p> <p>ODDZIAŁYWANIE POZYTYWNE na terenie WS – zachowanie istniejącego cieku</p>
18.	9RN; 2WS; 11MNW- U	tereny rolnictwa z zakazem zabudowy; tereny wód powierzchniowych śródlądowych; tereny zabudowy mieszkaniowej jednorodzinnej lub usług	użytki zielone, użytki rolne	MU – tereny rozwoju zabudowy mieszkaniowej jednorodzinnej i zabudowy usługowej; R – tereny rolnicze oraz zieleni łąkowej	RZ – teren łąk i pastwisk; RP – teren upraw polowych; MNUR – teren zabudowy mieszkaniowej jednorodzinnej z dopuszczeniem usług i rzemiosła nieuciążliwego	<p style="text-align: center;">ODDZIAŁYWANIE ZRÓŻNICOWANE</p> <p>ODDZIAŁYWANIE SŁABE NEGATYWNE na terenie MNW-U - wprowadzenie zabudowy mieszkaniowej i usługowej na terenach użytkowanych rolniczo, dla których w studium oraz miejscami w obowiązującym planie wyznaczono zabudowę mieszkaniową i usługową</p> <p style="text-align: center;">ODDZIAŁYWANIE</p>

*Prognoza oddziaływania na środowisko
do miejscowego planu zagospodarowania przestrzennego dla wybranych obszarów w mieście Brańsk*

Lp.	Symbol	Przeznaczenie terenu projektowane w mpzp	Stan istniejący	Przeznaczenie terenu w obowiązującym studium	Przeznaczenie terenu w obowiązującym mpzp	Ocena wpływu mpzp na środowisko
						POZYTYWNE na terenie WS – zachowanie istniejącego cieku BRAK ISTOTNEGO ODDZIAŁYWANIA na terenie RN - zachowanie terenów rolniczych
	10RN; 12MNW- U; UW; 11KDD	tereny rolnictwa z zakazem zabudowy; tereny zabudowy mieszkaniowej jednorodzinnej lub usług; teren usług handlu wielkopowierzchniowego; tereny dróg dojazdowych	użytki zielone, użytki rolne, zabudowa usługowa	MU – tereny rozwoju zabudowy mieszkaniowej jednorodzinnej i zabudowy usługowej; R – tereny rolnicze oraz zieleni łąkowej; U – tereny rozwoju zabudowy usługowej		ODDZIAŁYWANIE ZRÓŻNICOWANE ODDZIAŁYWANIE SŁABE NEGATYWNE na terenie MNW- U - wprowadzenie zabudowy mieszkaniowej i usługowej na terenach użytkowanych rolniczo, dla których w studium oraz miejscami w obowiązującym planie wyznaczono zabudowę mieszkaniową i usługową ODDZIAŁYWANIE POTENCJALNIE NEGATYWNE na terenie UW – wprowadzenie zabudowy usług handlu wielkopowierzchniowego, które mogą powodować potencjalnie znaczące oddziaływanie na środowisko na terenach użytkowanych rolniczo, dla których w studium wyznaczono zabudowę usługową BRAK ISTOTNEGO ODDZIAŁYWANIA na terenie RN - zachowanie terenów rolniczych

*Prognoza oddziaływania na środowisko
do miejscowego planu zagospodarowania przestrzennego dla wybranych obszarów w mieście Brańsk*

Lp.	Symbol	Przeznaczenie terenu projektowane w mpzp	Stan istniejący	Przeznaczenie terenu w obowiązującym studium	Przeznaczenie terenu w obowiązującym mpzp	Ocena wpływu mpzp na środowisko
19.	13MNW-U	tereny zabudowy mieszkaniowej jednorodzinnej lub usług	użytki rolne	MU – tereny rozwoju zabudowy mieszkaniowej jednorodzinnej i zabudowy usługowej	RZ – teren łąk i pastwisk; RP – teren upraw polowych; MNUR – teren zabudowy mieszkaniowej jednorodzinnej z dopuszczeniem usług i rzemiosła nieuciążliwego	ODDZIAŁYWANIE SŁABE NEGATYWNE wprowadzenie zabudowy mieszkaniowej i usługowej na terenach użytkowanych rolniczo, dla których w studium oraz miejscami w obowiązującym planie wyznaczono zabudowę mieszkaniową i usługową
20.	5U-P; 6U-P; 9KR	tereny usług lub produkcji; tereny komunikacji drogowej wewnętrznej	zabudowa produkcyjna, droga dojazdowa, użytki rolne	PU – tereny rozwoju zabudowy obiektów produkcyjnych, składów, magazynów i zabudowy usługowej	RZ – teren łąk i pastwisk; RP – teren upraw polowych; P – tereny przemysłu, składów, budownictwa; PE – tereny zabudowy przemysłowej, składowej, magazynowej, rzemieślniczej i usługowej z dopuszczeniem lokalizacji elektrowni fotowoltaicznych, w tym o mocy powyżej 100 KW wraz z ich strefami ochronnymi związanymi z ograniczeniem w zabudowie oraz gospodarowaniu i użytkowaniu terenu	ODDZIAŁYWANIE ZRÓŻNICOWANE ODDZIAŁYWANIE SŁABE NEGATYWNE na terenach U-P - wprowadzenie zabudowy produkcyjnej i usługowej, która może powodować potencjalnie znaczące oddziaływanie na środowisko na terenach częściowo użytkowanych w tej formie, dla których w studium oraz miejscami w obowiązującym planie wyznaczono zabudowę produkcyjną; BRAK ISTOTNEGO ODDZIAŁYWANIA na terenie KR - zachowanie istniejącej drogi
21.	L;	teren lasu;	użytki rolne, las	ZL – tereny lasów;	RL – tereny leśne	

*Prognoza oddziaływania na środowisko
do miejscowego planu zagospodarowania przestrzennego dla wybranych obszarów w mieście Brańsk*

Lp.	Symbol	Przeznaczenie terenu projektowane w mpzp	Stan istniejący	Przeznaczenie terenu w obowiązującym studium	Przeznaczenie terenu w obowiązującym mpzp	Ocena wpływu mpzp na środowisko
	2RZM	tereny zabudowy zagrodowej		M – tereny rozwoju zabudowy mieszkaniowej jednorodzinnej i zabudowy zagrodowej		<p>ODDZIAŁYWANIE ZRÓŻNICOWANE</p> <p>ODDZIAŁYWANIE SŁABE NEGATYWNE na terenie RZM - wprowadzenie zabudowy zagrodowej na terenach użytkowanych rolniczo w stanie istniejącym, dla których w studium wyznaczono zabudowę mieszkaniową</p> <p>ODDZIAŁYWANIE POZYTYWNE na terenie L – zachowanie istniejącego lasu</p>

Charakterystyka przewidywanych oddziaływań na poszczególne komponenty środowiska

O znaczącym oddziaływaniu na środowisko można mówić w sytuacji naruszenia określonych prawem standardów jakości środowiska (powietrza, wód powierzchniowych, gleb, hałasu, promieniowania elektromagnetycznego itp.). Zgodnie z art. 51. ust. 2. ustawy z dnia 3 października 2008 r. o udostępnianiu informacji o środowisku i jego ochronie, udziale społeczeństwa w ochronie środowiska oraz o ocenach oddziaływania na środowisko w prognozie przeanalizowano wpływ ustaleń planu miejscowego na zdrowie ludzi oraz poszczególne komponenty środowiska t.j.: rośliny, zwierzęta, bioróżnorodność, obszary chronione (w tym obszary Natura 2000), walory krajobrazowe, powierzchnie ziemi, wody podziemne i powierzchniowe, powietrze, klimat, zasoby naturalne oraz zabytki i dobra materialne.

Oddziaływanie na ludzi

O znaczącym oddziaływaniu na ludzi można mówić w przypadku, gdy przekraczane są standardy emisyjne, dopuszczalne normy hałasu i promieniowania elektromagnetycznego. Wyznaczenie w mpzp terenów zabudowy mieszkaniowej wielorodzinnej, jest równoznaczne z obowiązkiem zachowania w ich obszarze norm w zakresie hałasu i promieniowania elektromagnetycznego.

Hałas

Bezpośredni, ale krótkoterminowy lub chwilowy charakter może mieć uciążliwość akustyczna związana z fazą budowy obiektów zabudowy mieszkaniowej, usługowej, produkcyjnej oraz dróg. Będzie to oddziaływanie o znaczeniu lokalnym. Może ono być skumulowane ze wzrostem natężenia ruchu samochodowego, na drogach, przy których zlokalizowana jest istniejąca i projektowana zabudowa, na skutek zwiększenia ilości budynków oraz stale rosnącej liczby samochodów. Nie planuje się budowy nowych dróg o dużym natężeniu ruchu. Oznacza to, że potencjalne zwiększenie uciążliwości związanej z hałasem będzie prawdopodobnie mało znaczące.

W zależności od rodzaju prowadzonej działalności hałas może być emitowany również przez obiekty zlokalizowane na terenach dopuszczających lokalizację obiektów usługowych oznaczonych symbolami MNW-U, U, UW, UT oraz U-P. Zgodnie z założeniami planu poziomy hałas na terenach chronionych akustycznie nie mogą być wyższe niż dopuszczalne prawem normy.

W zależności od rodzaju planowanych przedsięwzięć na terenach UW, PEF oraz U-P przed realizacją inwestycji może być konieczne uzyskanie decyzji o środowiskowych uwarunkowaniach. Podczas tej procedury stwierdzona zostanie możliwość wystąpienia oddziaływania akustycznego oraz w razie potrzeby będą zastosowane rozwiązania minimalizujące emisję hałasu do środowiska.

W przypadku zakładów usługowych i produkcyjnych zlokalizowanych w sąsiedztwie terenów chronionych akustycznie, potencjalni inwestorzy będą zobligowani do prowadzenia działalności niegenerującej hałasu na ponadnormatywnym poziomie.

Promieniowanie elektromagnetyczne

Przez teren opracowania przebiegają linie elektroenergetyczne średniego oraz projektuje się linię wysokiego napięcia, wzdłuż których wyznaczono pasy techniczne odpowiednio po 5 m oraz 20 m w obie strony od osi tych linii. W ustalonych pasach wprowadzono zakaz lokalizowania w budynkach pomieszczeń przeznaczonych na pobyt ludzi. Tym samym ograniczono ewentualne negatywne oddziaływanie pól elektromagnetycznych na zdrowie ludzi.

Innym obszarem, którego zagospodarowanie może wiązać się z emisją pola elektromagnetycznego do środowiska są tereny oznaczone symbolami U-P oraz PEF, gdzie

dopuszczono realizację urządzeń wytwarzających energię z odnawialnych źródeł energii o mocy przekraczającej 100kW. W związku z powyższym wyznaczono strefy ochronne związane z ograniczeniami w zabudowie oraz zagospodarowaniu i użytkowaniu terenu. W strefie ochronnej obowiązuje nakaz realizacji zabudowy oraz urządzeń wytwarzających energię zgodnie z ustaleniami szczegółowymi dla terenów U-P oraz PEF. Dodatkowo wszelkie ponadnormatywne oddziaływania urządzeń wytwarzających energię z odnawialnych źródeł energii z zakresu farm fotowoltaicznych, o mocy przekraczającej 100kW, nie mogą przekroczyć granic strefy ochronnej.

Dzięki wprowadzonym ustaleniom, ograniczono ryzyko wystąpienia ponadnormatywnych oddziaływań elektromagnetycznych.

Ryzyko wystąpienia poważnej awarii i katastrofy budowlanej

Dokument w sposób prawidłowy odnosi się do przeciwdziałania poważnym awariom infrastruktury. Zachowuje pasy technologiczne od linii elektroenergetycznych oraz strefę ochronną od linii radiowej. W terenach U-P zakazuje się lokalizacji zabudowy związanej ze stałym lub czasowym pobytem dzieci i młodzieży, domów opieki społecznej, szpitali, terenów rekreacyjno-wypoczynkowych oraz budynków zamieszkania zbiorowego. Wskazuje również obszar szczególnego zagrożenia powodzią $Q=1\%$ oraz $Q=10\%$, dla którego obowiązują przepisy odrębne z zakresu prawa wodnego. Przy realizacji nowych sieci wodociągowych nakazuje realizację hydrantów przeciwpożarowych na zasadach określonych w przepisach odrębnych. Dokument wprowadza także zakaz lokalizacji zakładów o zwiększonym lub dużym ryzyku wystąpienia poważnych awarii oraz zakaz lokalizacji przedsięwzięć, mogących zawsze znacząco oddziaływać na środowisko, za wyjątkiem: inwestycji celu publicznego z zakresu łączności publicznej, a także infrastruktury technicznej i komunikacyjnej.

W myśl Rozporządzenia Ministra Gospodarki Komunalnej z dnia 25 sierpnia 1959r. w sprawie określenia, jakie tereny pod względem sanitarnym są odpowiednie na cmentarze, wyznaczone w planie strefy ochrony sanitarnej wokół cmentarza o zasięgu 50 m i 150 m mają na celu zapewnić bezpieczeństwo w przypadku ryzyka skażenia wód podziemnych. W ich granicach zabrania się lokalizowania wszelkiej nowej zabudowy mieszkalnej, zakładów żywienia zbiorowego bądź zakładów przechowujących żywność oraz studni służących do czerpania wody do celów konsumpcyjnych i potrzeb gospodarczych w odległości do 50 m wokół cmentarza dla zabudowy uzbrojonej w wodociąg oraz do 150 m wokół cmentarza dla pozostałej zabudowy.

W mniejszej odległości niż 50 m od cmentarza znajduje się fragment terenu 13MNW-U oraz 1U. Są to jednak tereny przeznaczone pod zabudowę w obowiązujących dokumentach planistycznych, dla których dokument jedynie podtrzymuje lub nieznacznie modyfikuje kierunki zagospodarowania. Projektowana zabudowa mieszcząca się w odległości między 50 m, a 150 m od cmentarza również jest przeznaczona w obowiązujących dokumentach pod zbliżone funkcje oraz ma możliwość podłączenia do sieci wodociągowej, co eliminuje negatywne oddziaływanie.

Nie przewiduje się wystąpienia znaczącego negatywnego oddziaływania na ludzi.

Oddziaływanie na rośliny, zwierzęta oraz różnorodność biologiczną

W miejscu powstawania nowych obiektów na terenie dotychczas niezabudowanym nastąpi lokalne, bezpośrednie i długoterminowe lub stałe zubożenie lub zlikwidowanie istniejącej roślinności. Zmniejszeniu ulegnie powierzchnia biologicznie czynna.

W projektowanym dokumencie, przewiduje się zachowanie istniejących terenów zalesionych i zadrzewionych. Działania te ocenia się jako pozytywne, długoterminowe, o znaczeniu lokalnym, a w przypadku terenów stanowiących część istniejących kompleksów leśnych również jako skumulowane.

W większości nowa zabudowa zostaje dopuszczona na terenach dotychczas użytkowanych lub w ich bezpośrednim sąsiedztwie. Są to tereny zlokalizowane w niewielkiej odległości od istniejących budynków. Wszelkie ubytki drzewostanów i terenów zielonych będą miały miejsce poza najcenniejszymi pod względem przyrodniczym obszarami miasta. Dodatkowo w planie wprowadzono wysokie wskaźniki powierzchni biologicznie czynnej, co pozwoli na zachowanie znacznych obszarów zieleni.

W wyniku realizacji ustaleń dokumentu, na terenach, na których możliwe jest występowanie fauny, może dojść do utraty bądź przekształcenia siedlisk zwierząt. Nie przewiduje się znacznego uszczuplenia terenów rolniczych i leśnych w skali miasta. W przypadku ich zajęcia, zwierzęta będą miały możliwość przeniesienia się na tereny sąsiadujące, wolne od zabudowy. Niemniej jednak utratę istniejących siedlisk zwierząt, na skutek wprowadzenia zabudowy, ocenia się jako działanie negatywne, pośrednie, długoterminowe, o znaczeniu lokalnym.

Lokalne korytarze migracji w postaci istniejących cieków, stawów oraz terenów leśnych w granicach planu zostaną zachowane w niezmienionej formie.

Realizacja ustaleń planu spowoduje utratę istniejących siedlisk, na terenach dotąd niezainwestowanych. Będzie to jednak oddziaływanie o bardzo niewielkim stopniu zagrożenia dla przyrody, z uwagi na przeznaczenie terenów pod zabudowę w sąsiedztwie obszarów zainwestowanych oraz wzdłuż dróg publicznych. Są to obszary o przeciętnych i niskich walorach przyrodniczych. Najbardziej narażonymi na degradację zespołami biocenotycznymi są drzewa, użytki zielone oraz zmiana warunków siedliskowych poprzez przekształcenie pokrywy glebowej. Wprowadzenie terenów produkcyjnych i usługowych oraz w mniejszym stopniu mieszkaniowych może przyczynić się do likwidacji miejsc bytowania fauny oraz ograniczenia jej swobodnej migracji na niewielkich odcinkach. Jednak z punktu widzenia funkcjonowania środowiska przyrodniczego miasta Brańsk, zmiany te nie mają większego znaczenia, nie wpłyną bowiem znacząco negatywnie na całość systemu przyrodniczego i bioróżnorodność regionu.

Oddziaływanie na formy ochrony przyrody

W obszarze opracowania, a także w jego sąsiedztwie nie występują formy ochrony przyrody. Z uwagi na to nie przewiduje się wystąpienia oddziaływania na skutek ustaleń planu miejscowego.

Oddziaływania na powiązania przyrodnicze oraz korytarze migracyjne zwierząt i roślin

W wyniku wprowadzenia ustaleń projektu planu, nie powstaną bariery przestrzenne, znacząco utrudniające migrację zwierzętom i roślinom. Nie przewiduje się istotnego oddziaływania na powiązania przyrodnicze w mieście Brańsk. Zabudowa została zaprojektowana w pobliżu obszarów o wykształconej strukturze osadniczej, poza głównymi szlakami ekologicznymi, a także wzdłuż istniejących ciągów komunikacyjnych, w sposób nietworzący nowych barier przestrzennych, utrudniających migrację zwierząt i roślin. Zapisy planu nie wprowadzają możliwości realizacji nowych barier liniowych w znaczącym stopniu ograniczających migrację flory i fauny. Najcenniejsze obszary mogące stanowić szlaki migracji zostały zachowane.

Nie przewiduje się wystąpienia negatywnego oddziaływania na korytarze ekologiczne i powiązania przyrodnicze z sąsiadującymi terenami.

Oddziaływanie na krajobraz

W wyniku realizacji ustaleń planu na prawie całym obszarze objętym opracowaniem krajobraz ulegnie przekształceniom. Dokument wprowadza nowe tereny inwestycyjne w sąsiedztwie istniejącej

zabudowy. Plan ustala parametry zabudowy i kształtowania terenu, które sprzyjają zachowaniu ładu przestrzennego i estetyki krajobrazu.

Do znacznego przekształcenia krajobrazu może dojść w przypadku terenów przeznaczonych pod zabudowę, aktualnie niezainwestowanych, które zajmują znaczną powierzchnię użytków rolnych, w sąsiedztwie istniejącej zabudowy. Takie oddziaływanie ocenia się jako bezpośrednie, długoterminowe i stałe o charakterze lokalnym na skutek zajmowania gruntów pod zabudowę oraz chwilowe, związane z etapem prowadzenia prac budowlanych (czasowe deformacje terenu, wykopy itp.). Należy jednak zaznaczyć, że są to tereny wyznaczone w sąsiedztwie istniejących obiektów budowlanych.

Pewien wpływ na krajobraz może mieć również realizacja urządzeń wytwarzających energię z odnawialnych źródeł energii przy wykorzystaniu energii słonecznej o mocy przekraczającej 100kW na terenach U-P oraz PEF, jednak nie pogorszy ona aktualnego stanu fizjonomii obszaru w stopniu znaczącym. Formą, która mogłaby mocno ingerować w istniejący krajobraz są farmy wiatrowe. Ogniwa fotowoltaiczne są konstrukcjami stosunkowo niskimi (najczęściej nie przekraczają 3–5 m wysokości), niemniej jednak ze względu na ich stosunkowo gęste ustawianie oraz znaczną powierzchnię przez nie zajmowaną, mogą oddziaływać na walory krajobrazowe terenu opracowania. Ze względu na kształt paneli słonecznych (płaskie prostokąty) oraz instalację tego typu urządzeń w krajobrazie, farma solarna odznaczać się będzie jako jednorodna powierzchnia o metaliczno-szarym kolorze, stanowiącym znaczący horyzontalny element krajobrazowy. Wpływ na krajobraz trudno jednak określić jednoznacznie, gdyż jest on skutkiem indywidualnych odczuć estetycznych i wizualnych. Należy również zaznaczyć, iż w zależności od rodzaju planowanych przedsięwzięć na terenach dopuszczających możliwość realizacji przedsięwzięć mogących potencjalnie znacząco oddziaływać na środowisko, przed realizacją inwestycji może być konieczne uzyskanie decyzji o środowiskowych uwarunkowaniach. W postępowaniu tym zostaną przedstawione szczegółowe parametry inwestycji, na podstawie których będzie możliwe stwierdzenie oddziaływania m.in. na krajobraz.

W planie nie wprowadzono terenów umożliwiających realizację nowych dróg o znaczeniu ponadlokalnym, których przebieg w znaczącym stopniu wpływa na lokalny krajobraz. Z uwagi na powyższe nie przewiduje się wystąpienia znacząco negatywnego oddziaływania na krajobraz.

Oddziaływanie na wodę

Projekt planu reguluje sposób odprowadzania ścieków oraz wód opadowych i roztopowych. W zakresie odprowadzania ścieków ustala zastosowanie rozwiązań indywidualnych, z preferencją odprowadzenia ścieków do indywidualnej oczyszczalni ścieków. W zakresie odprowadzenia wód opadowych i roztopowych ustala przed wprowadzeniem wód opadowych i roztopowych do ziemi lub do wód, oczyszczenie tych wód do parametrów wymaganych w przepisach odrębnych; odprowadzenie wód do zbiorników retencyjnych, studni chłonnych, po uprzednim oczyszczeniu zgodnie z przepisami odrębnymi w zakresie prawa wodnego; dopuszcza odprowadzanie wód do gruntu na własnej działce budowlanej, po uprzednim oczyszczeniu zgodnie z przepisami odrębnymi w zakresie prawa wodnego oraz ustala rozwój systemu kanalizacji deszczowej poprzez budowę sieci o średnicy nie mniejszej niż 200 mm. Uwzględni obowiązuje przepisy wynikające z Ustawy z dn. 20 lipca 2017 r. Prawo Wodne. Wskazuje na konieczność prawidłowej gospodarki odpadami. Nie wprowadza zabudowy rozproszonej, dla której przyszła realizacja sieci kanalizacyjnej byłaby nieuzasadniona ekonomicznie. W granicach opracowania występują cieki, na planie oznaczone jako tereny wód powierzchniowych śródlądowych, dla których wprowadzono odpowiednie ustalenia i wytyczne.

Przy zachowaniu przepisów prawa w zakresie gospodarki ściekowej i odpadowej nie przewiduje się negatywnego wpływu na wody powierzchniowe i podziemne. Ustalenia planu nie

wpłyną negatywnie na cele ilościowe, jakościowe i środowiskowe określone w Ramowej Dyrektywie Wodnej. Plan w celu ochrony wód ustala nakaz utwardzenia lub uszczelnienia powierzchni zagrożonych zanieczyszczeniami, w tym zagrożonych substancjami szczególnie szkodliwymi dla środowiska wodnego w sposób uniemożliwiający przedostanie się zanieczyszczeń do wód i ziemi.

Plan w sposób prawidłowy odnosi się do przepisów prawa mających znaczenie dla ochrony wód podziemnych i powierzchniowych w powyższym zakresie.

Nie przewiduje się wystąpienia negatywnego oddziaływania na wody powierzchniowe i podziemne.

Oddziaływanie na powietrze

W fazie wznoszenia nowych obiektów budowlanych na przedmiotowym terenie nastąpi czasowe oddziaływanie na powietrze atmosferyczne, związane z pracą urządzeń budowlanych oraz transportem materiałów na plac budowy. Może wystąpić pogorszenie warunków akustycznych i zanieczyszczenie pyłowe powietrza, jednak nie przewiduje się, aby było to znaczące oddziaływanie. Prawdopodobnie po zakończeniu inwestycji uciążliwości te ustąpią. Będzie to więc oddziaływanie bezpośrednie, chwilowe, o zasięgu lokalnym. W przypadku budowy, rozbudowy terenów mieszkaniowych, dróg i obszarów usługowych nastąpi wzrost ruchu samochodowego, co może wiązać się z emisją spalin do powietrza. Będzie to oddziaływanie pośrednie, średnioterminowe, lokalne, skumulowane z innymi ciągami komunikacyjnymi.

Na terenach oznaczonych symbolem U-P, dopuszczono możliwość prowadzenia działalności przemysłowej. Na obecnym etapie jednak nie można jednoznacznie stwierdzić, w jakim stopniu potencjalne zakłady w przyszłości mogą wpływać na jakość powietrza i środowisko.

W planie wprowadzono zapisy regulujące sposób zaopatrzenia w ciepło w nowych budynkach. Ustalono ogrzewanie obiektów ze źródeł indywidualnych, z zastosowaniem źródeł ciepła ograniczających emisję zanieczyszczeń do środowiska. Dodatkowo w przypadku obszarów U-P oraz PEF uwzględniono możliwość budowy urządzeń wytwarzających energię z odnawialnych źródeł przy wykorzystaniu energii słonecznej o mocy przekraczającej 100kW. Rozwiązania te sprzyjają poprawie jakości powietrza i obniżają negatywny wpływ niskiej emisji na środowisko. Działanie takie ocenia się jako pozytywne, bezpośrednie, długoterminowe, o znaczeniu lokalnym.

W planie nie wprowadzono terenów umożliwiających realizację nowych dróg o znaczeniu ponadlokalnym, które mogą przyczynić się do emisji zanieczyszczeń do powietrza. Nie przewiduje się wystąpienia znacząco negatywnego oddziaływania na powietrze.

Oddziaływanie na klimat

Realizacja ustaleń projektu mpzp, ze względu na swój punktowy charakter nie spowoduje znaczących zmian warunków klimatycznych w obszarze analizy ani w ujęciu ponadlokalnym. Na terenach przewidzianych pod rozwój zabudowy nastąpi wzrost powierzchni utwardzonych, kosztem zmniejszenia powierzchni biologicznie czynnej, co może przyczynić się do nieznaczających zmian temperatury powietrza, wilgotności i prędkości wiatru. Ze względu na stosunkowo nieduże obszary wprowadzonej zabudowy, oddziaływanie to nie będzie miało większego znaczenia.

Ekstremalne zjawiska atmosferyczne jakie mogą wystąpić w obszarze opracowania to przede wszystkim intensywne opady i gwałtowne roztopy, powodujące wezbranie wód rzecznych. W planie miejscowym nie przewiduje się wprowadzenia zabudowy mieszkaniowej na terenach narażonych na ryzyko wystąpienia lokalnych podtopień. Innym prawdopodobnym zjawiskiem ekstremalnym są upały, których nasilenie obserwuje się w ostatnich latach. W planie uwzględniono również działania mające na celu dostosowanie się do zmian klimatycznych poprzez m.in. zachowanie odpowiedniego wskaźnika minimalnej powierzchni biologicznie czynnej. Nie przewiduje się wpływu ustaleń mpzp na klimat.

Oddziaływanie na powierzchnię ziemi

Do niekorzystnych przekształceń terenu, związanych z realizacją ustaleń planu dochodzić będzie przede wszystkim podczas prowadzenia wszelkich prac budowlanych. Przeznaczenie terenu na cele rozwoju zabudowy będzie skutkowało trwałym zniszczeniem pokrywy glebowej. Przekształcenie profilu glebowego zaistnieje wszędzie tam, gdzie prowadzone będą prace budowlane (wykopy pod fundamenty nowych budynków). Wystąpią zatem oddziaływania bezpośrednie, długoterminowe i stałe o charakterze lokalnym na skutek zajmowania gruntów pod zabudowę oraz chwilowe, związane z etapem prowadzenia prac budowlanych (czasowe deformacje terenu, wykopy itp.).

Przeznaczenie terenu pod funkcje określone w mpzp nie wiąże się z zanieczyszczeniem gleby lub ziemi pod warunkiem prowadzenia prawidłowej gospodarki odpadami i ściekami. W planie miejscowym wyznaczono tereny do zainwestowania, na których będą wytwarzane odpady oraz ścieki. Plan w prawidłowy sposób reguluje gospodarkę wodno-ściekową oraz odpadową na tych terenach, dzięki czemu nie przewiduje się negatywnego wpływu na powierzchnię ziemi. Ewentualne zagrożenia, związane są ze zjawiskami i incydentami, których wystąpienia nie można przewidzieć lub z postępowaniem użytkowników terenu, niezgodnym z obowiązującymi przepisami prawa.

Oddziaływanie na zasoby naturalne

Projekt planu w sposób prawidłowy wykorzystuje zasoby środowiska przyrodniczego. Nowa zabudowa dopuszczona została w obrębie wykształconych struktur osadniczych lub w pobliżu dróg publicznych. W stanie niezmienionym pozostawiono tereny pełniące funkcje przyrodnicze. Ponadto dopuszczono stosowanie instalacji OZE (na określonych w dokumencie zasadach), co przyczynić się może do ograniczenia wykorzystywania surowców nieodnawialnych. Ustalenia dokumentu ograniczają możliwość wystąpienia negatywnego wpływu na wody powierzchniowe i podziemne oraz powietrze.

Nie przewiduje się wystąpienia znaczącego negatywnego oddziaływania na zasoby naturalne obszaru opracowania i terenów z nim sąsiadujących.

Oddziaływanie na zabytki i dobra materialne

Plan w sposób prawidłowy odnosi się do ochrony istniejących zabytków oraz dóbr materialnych. W swoich zapisach wprowadza zasady ochrony dziedzictwa kulturowego oraz zabytków poprzez ustalenie stref ochrony konserwatorskiej, w granicach określonych na rysunkach planu, dla stanowisk archeologicznych. Wszelkie zapisy mające na celu ochronę dziedzictwa kulturowego i zabytków oraz krajobrazów kulturowych zostały wprowadzone w § 11. projektu mpzp, jak również przytoczono je w rozdziale 12. prognozy. Działania te oceniane są jako pozytywne, bezpośrednie, długoterminowe, o znaczeniu lokalnym.

Nie przewiduje się także negatywnego oddziaływania na dobra materialne. Ustalenia planu nie zaburzają istniejącego układu miejscowości, przewidują jedynie dalszą koncentrację zabudowy z zachowaniem zasad zrównoważonego rozwoju.

12. Rozwiązania mające na celu zapobieganie, ograniczanie lub kompensację przyrodniczą negatywnych oddziaływań na środowisko, mogących być rezultatem realizacji projektowanego dokumentu, w szczególności na cele i przedmiot ochrony obszaru Natura 2000 oraz integralność tego obszaru

Na terenie miasta Brańsk nie występują obszary Natura 2000. Nie przewiduje się także, aby ustalenia planu miejscowego wpływały na integralność i cele obszarów Natura 2000, zlokalizowanych poza granicami objętymi opracowaniem. W celu ograniczenia ewentualnego negatywnego wpływu na środowisko w projekcie miejscowego planu zagospodarowania przestrzennego wprowadzono następujące ustalenia:

w zakresie ochrony gleb, wód podziemnych i powierzchniowych:

- *nakaz utwardzenia lub uszczelnienia powierzchni zagrożonych zanieczyszczeniem, w tym zagrożonych substancjami szczególnie szkodliwymi dla środowiska wodnego, w taki sposób by uniemożliwić przedostawanie się zanieczyszczeń do wód i do ziemi;*
- *gromadzenie odpadów wytwarzanych na obszarze planu zgodnie z zasadami obowiązującymi na terenie Miasta Brańsk;*

w zakresie sieci wodociągowej ustala się:

- *zasilanie w wodę z indywidualnych ujęć wody dla celów technologicznych, produkcyjnych i bytowych;*
- *rozwój systemu wodociągowego poprzez budowę sieci, o średnicy nie mniejszej niż 80 mm;*
- *przy realizacji nowych sieci wodociągowych nakaz realizacji hydrantów przeciwpożarowych na zasadach określonych w przepisach odrębnych;*

w zakresie sieci kanalizacyjnej ustala się:

- *W zakresie odprowadzania ścieków ustala się zastosowanie rozwiązań indywidualnych, z preferencją odprowadzenia ścieków do indywidualnej oczyszczalni ścieków.*

w zakresie odprowadzenia wód opadowych i roztopowych ustala się:

- *przed wprowadzeniem wód opadowych i roztopowych do ziemi lub do wód, oczyszczenie tych wód do parametrów wymaganych w przepisach odrębnych;*
- *odprowadzenie wód do zbiorników retencyjnych, studni chłonnych, po uprzednim oczyszczeniu zgodnie z przepisami odrębnymi w zakresie prawa wodnego;*
- *dopuszczenie odprowadzenia wód do gruntu na własnej działce budowlanej, po uprzednim oczyszczeniu zgodnie z przepisami odrębnymi w zakresie prawa wodnego;*
- *rozwój systemu kanalizacji deszczowej poprzez budowę sieci o średnicy nie mniejszej niż 200 mm;*

w zakresie ochrony powietrza:

- *W zakresie zaopatrzenia w ciepło ustala się ogrzewanie budynków ze źródeł indywidualnych, z zastosowaniem źródeł ciepła ograniczających emisję zanieczyszczeń;*

w zakresie ochrony ludzi:

- *w terenach U-P zakazuje się lokalizacji zabudowy związanej ze stałym lub czasowym pobytem dzieci i młodzieży, domów opieki społecznej, szpitali, terenów rekreacyjno-wypoczynkowych oraz budynków zamieszkania zbiorowego;*
- *Wskazuje się obszar szczególnego zagrożenia powodzią $Q=1\%$ oraz $Q=10\%$, dla którego obowiązują przepisy odrębne z zakresu prawa wodnego;*
- *Wyznacza się strefy ochrony sanitarnej od cmentarzy o zasięgu 50 m i 150 m zgodnie z rysunkiem planu, w których obowiązują przepisy odrębne z zakresu zachowania wymogów sanitarnych dla terenów cmentarzy;*

w zakresie ochrony dziedzictwa kulturowego i zabytków:

- *ustala się strefy ochrony konserwatorskiej, w granicach określonych na rysunkach planu, dla stanowisk archeologicznych:*
 - a) *o numerze ewidencyjnym AZP 45-83/6 - zlokalizowane w terenie 9MNW-U i 10MNW-U,*
 - b) *o numerze ewidencyjnym AZP 45-83/9 - zlokalizowane w terenie 17MNW,*
 - c) *o numerze ewidencyjnym AZP 45-83/10 - zlokalizowane w terenie 27MNW i 3KDD,*
 - d) *o numerze ewidencyjnym AZP 45-83/12 - zlokalizowane w terenie 6MNW,*
 - e) *o numerze ewidencyjnym AZP 45-83/13 - zlokalizowane w terenie 5MNW i 1KR,*
 - f) *o numerze ewidencyjnym AZP 45-83/15 - zlokalizowane w terenie 3MNW,*
 - g) *o numerze ewidencyjnym AZP 45-83/16 - zlokalizowane w terenie 1U-P i 4RN,*
 - h) *o numerze ewidencyjnym AZP 45-83/17 - zlokalizowane w terenie 1U-P i 3RN,*
 - i) *o numerze ewidencyjnym AZP 45-83/28 - zlokalizowane w terenie 1U-P;*
- *w strefach, o których mowa obowiązuje nakaz prowadzenia działań inwestycyjnych na zasadach określonych w przepisach odrębnych w zakresie ochrony zabytków i opieki nad zabytkami;*

inne ustalenia w zakresie zasad ochrony środowiska, przyrody i krajobrazu:

- *zakaz lokalizacji przedsięwzięć, mogących zawsze znacząco oddziaływać na środowisko, za wyjątkiem:*
 - *inwestycji celu publicznego z zakresu łączności publicznej,*
 - *infrastruktury technicznej i komunikacyjnej;*
- *zakaz lokalizacji zakładów o zwiększonym lub dużym ryzyku wystąpienia poważnych awarii;*
- *Wyznacza się strefę ochronną związaną z ograniczeniami w zabudowie oraz zagospodarowaniu i użytkowaniu terenu związaną z możliwością lokalizacji urządzeń wytwarzających energię z odnawialnych źródeł energii przy wykorzystaniu elektrowni słonecznych, o mocy przekraczającej 100kW, która została wskazana na rysunku planu;*
- *w obszarach szczególnego zagrożenia powodzią, o których mowa w § 15, ustala się zakaz:*
 - *gromadzenia ścieków, nawozów naturalnych, środków chemicznych, a także innych substancji lub materiałów, które mogą zanieczyścić wody oraz przetwarzania i składowania odpadów,*
 - *zmiany ukształtowania terenu poprzez jego podnoszenie (w tym poprzez nawożenie mas ziemnych);*
 - *W strefie ochronnej obowiązuje nakaz realizacji zabudowy oraz urządzeń wytwarzających energię zgodnie z ustaleniami szczegółowymi dla terenów U-P oraz PEF;*
 - *Wszelkie ponadnormatywne oddziaływania urządzeń wytwarzających energię z odnawialnych źródeł energii z zakresu farm fotowoltaicznych, o mocy przekraczającej 100kW, nie mogą przekroczyć granic strefy ochronnej;*
- *Wyznacza się strefę ochronną od linii radiowej, wskazaną na rysunku planu;*
 - *W strefie ochronnej, o której mowa obowiązuje nakaz realizacji zabudowy zgodnie z ustaleniami szczegółowymi dla poszczególnych terenów, w tym ze szczególnym uwzględnieniem ograniczeń w zakresie wysokości zabudowy;*
- *Wyznacza się pasy techniczne od linii elektroenergetycznej średniego napięcia o szerokości 10 m (po 5 m od osi linii) oraz od projektowanej linii elektroenergetycznej wysokiego napięcia o szerokości 40 m (po 20 m od osi linii).*
 - *W pasach technicznych, o których mowa w ust. 1 obowiązuje:*
 - *zakaz lokalizowania w budynkach pomieszczeń przeznaczonych na pobyt ludzi;*

- maksymalna wysokość zieleni do 3 m.

Ponadto w projekcie planu uwzględniono parametry i wskaźniki kształtowania zabudowy dla poszczególnych terenów, na których dopuszczono sytuowanie obiektów, w tym określono minimalny udział procentowy powierzchni biologicznie czynnej w odniesieniu do powierzchni działki budowlanej dla terenów oznaczonych symbolem MN, MNW, MNW-U, U, UW w wysokości 30%, dla terenu oznaczonego symbolem UT, w wysokości 70%, dla terenów oznaczonych symbolem U-P w wysokości 10%, dla terenu oznaczonego symbolem PEF w wysokości 15%, dla terenów oznaczonych symbolem RZM w wysokości 25%. W zakresie ochrony i kształtowania ładu przestrzennego oraz krajobrazu, w projekcie planu wprowadzono szereg wytycznych dotyczących sytuowania budynków oraz wskaźniki i parametry dotyczące m.in. wysokości, kolorystyki dla zabudowy.

Wszystkie wymienione powyżej ustalenia projektu miejscowego planu zagospodarowania przestrzennego mają na celu utrzymanie dobrego stanu środowiska bądź jego poprawę.

13. Rozwiązania alternatywne do rozwiązań zawartych w projektowanym dokumencie wraz z uzasadnieniem ich wyboru

Wariant „zerowy” polegający na niepodejmowaniu prac nad projektem planu uniemożliwiłby funkcjonowanie polityki przestrzennej miasta w oparciu o obowiązujące przepisy prawa. Dodatkowo nowe inwestycje oraz zamierzenia budowlane jej mieszkańców nie mogłyby zostać zrealizowane – co znacznie ograniczyłoby dalszy rozwój miasta oraz przyczyniłoby się do emigracji mieszkańców. Obecna treść mpzp jest wynikiem analiz uwarunkowań ekonomicznych, środowiskowych, społecznych, demograficznych, stanu infrastruktury technicznej oraz wypracowanego kompromisu pomiędzy uwarunkowaniami przyrodniczymi, a potrzebami lokalnego społeczeństwa.

Przeznaczenie obszaru analizy pod funkcje wskazane w planie miejscowym nie są sprzeczne z zasadami zrównoważonego rozwoju. Nie przewiduje się znaczącego negatywnego wpływu ustaleń dokumentu na środowisko przyrodnicze. Zaproponowane rozwiązanie umożliwia rozwój gospodarczy miasta Brańsk z poszanowaniem zasad funkcjonowania przyrody.

Wprowadzona zabudowa została wskazana w obrębie obszarów o w pełni wykształconej strukturze funkcjonalno-przestrzennej jednostek osadniczych, w sposób uwzględniający walory przyrodniczo-środowiskowe obszaru. Tereny inwestycyjne wyznaczono poza najcenniejszymi obszarami przyrodniczymi.

Podstawowe problemy z zakresu ochrony środowiska zostały w projekcie planu rozwiązane w sposób prawidłowy. Dokument uwzględnia wariant najkorzystniejszy pod względem społecznym, ekonomicznym oraz ekologicznym, dlatego też nie wskazuje się rozwiązań alternatywnych.

14. Trudności wynikające z niedostatków techniki lub luk we współczesnej wiedzy

Trudności jakie napotkano przy sporządzaniu prognozy oddziaływania na środowisko wynikają przede wszystkim z ogólnego charakteru ocenianego dokumentu. Ze względu na brak możliwości sprecyzowania jakiego rodzaju przedsięwzięcia będą wprowadzone na terenach inwestycyjnych, niemożliwe jest dokładne określenie w jakim stopniu i na jakie komponenty mogą one oddziaływać. Nie są także znane szczegółowe dane w zakresie rozwiązań technicznych przy projektowanej infrastrukturze, co uniemożliwiło określenie zasięgu oddziaływania na tereny chronione akustycznie.

Miasto Brańsk w całości objęte jest miejscowymi planami zagospodarowania przestrzennego, w których w sposób szczegółowy określone są parametry gospodarowania przestrzenią i wytyczne z

zakresu ochrony zasobów przyrodniczych. W przypadku nieuchwalenia nowego zagospodarowanie na tym terenie będzie się odbywać w oparciu o obowiązujący dokument. Ponadto w przypadku planowanych przedsięwzięć mogących negatywnie oddziaływać na środowisko zgodnie z Rozporządzeniem Rady Ministrów z dnia 10 września 2019 r. w sprawie przedsięwzięć mogących znacząco oddziaływać na środowisko (Dz.U. 2019 poz. 1839) konieczne będzie uzyskanie decyzji o środowiskowych uwarunkowaniach. Podczas tej procedury na podstawie precyzyjnych danych dotyczących projektowanych inwestycji zostaną wydane wytyczne z zakresu ochrony środowiska.

15. Streszczenie w języku niespecjalistycznym

Przedmiotem niniejszego opracowania jest prognoza oddziaływania na środowisko do miejscowego planu zagospodarowania przestrzennego dla wybranych obszarów w mieście Brańsk, sporządzonego zgodnie z Uchwałą Nr XXIX/203/2022 Rady Miasta Brańsk z dnia 26 października 2022 r. w sprawie przystąpienia do sporządzenia miejscowego planu zagospodarowania przestrzennego dla wybranych obszarów w mieście Brańsk.

Prezentowane opracowanie, w myśl art. 46 oraz art. 51 ustawy z dnia 3 października 2008 r. o udostępnianiu informacji o środowisku i jego ochronie, udziale społeczeństwa w ochronie środowiska oraz o ocenach oddziaływania na środowisko, stanowi integralną część procedury przeprowadzenia strategicznej oceny oddziaływania na środowisko.

Celem mpzp jest wskazanie kierunków rozwoju w odniesieniu do kilkudziesięciu obszarów wskazanych w uchwale Nr XXIX/203/2022 Rady Miasta Brańsk z dnia 26 października 2022 r. w sprawie przystąpienia do sporządzenia miejscowego planu zagospodarowania przestrzennego dla wybranych obszarów w mieście Brańsk. Podjęcie działań w ramach powyższej uchwały, wynika z wniosków złożonych przez mieszkańców i inwestorów dotyczących wskazania kierunków zagospodarowania przestrzennego na wybranych terenach.

Granice terenów opracowania zostały określone w uchwale Nr XXIX/203/2022 Rady Miasta Brańsk z dnia 26 października 2022 r. w sprawie przystąpienia do sporządzenia miejscowego planu zagospodarowania przestrzennego dla wybranych obszarów w mieście Brańsk, zmienionej Uchwałą nr VII/46/2024 Rady Miasta Brańsk z dnia 28 października 2024 r. i obejmują kilkadziesiąt obszarów miasta Brańsk w jego granicach administracyjnych o łącznej powierzchni ok. 107 ha. Miasto Brańsk położone jest w powiecie bielskim, w południowej części województwa podlaskiego. Obszar graniczy od północy z wsią Zanie, Świridy, Poletyły, od wschodu z wsiami Załuskie Kościelne, Bronka, Kalnica, od południa z wsiami Kiersnówek, Popławy oraz Brzeźnica, a od zachodu z wsiami Patoki, Glinnik. (Ryc. 1).

Teren miasta jest wyraźnie podzielony na jego południowa część o charakterze miejskim oraz północną gdzie dominuje krajobraz rolniczy oraz leśny. Powierzchnia miasta wynosi 32,43 km², co stanowi 2,34% powierzchni powiatu bielskiego. Liczba mieszkańców wynosi 3 541 osób, a gęstość zaludnienia 110 os/km² (GUS, 2022).

W granicach mpzp wyznaczono tereny o przeznaczeniach lub zasadach zagospodarowania, oznaczone symbolami:

Symbol	Przeznaczenie	Przeznaczenie uzupełniające	Przeznaczenie wykluczone
MN	teren zabudowy mieszkaniowej jednorodzinnej	-	-
MNW	tereny zabudowy mieszkaniowej jednorodzinnej wolnostojącej	<ul style="list-style-type: none">• teren usług obejmujący:<ul style="list-style-type: none">○ teren usług handlu,○ teren usług rzemieślniczych,○ teren usług turystyki,	-

		o teren usług gastronomii;	
MNW-U	tereny zabudowy mieszkaniowej jednorodzinnej lub usług	-	<ul style="list-style-type: none"> • teren usług handlu wielkopowierzchniowego, • teren usług kultu religijnego, • teren usług bezpieczeństwa i porządku publicznego;
U	tereny usług	-	<ul style="list-style-type: none"> • teren usług handlu wielkopowierzchniowego, • teren usług bezpieczeństwa i porządku publicznego;
UW	teren usług handlu wielkopowierzchniowego	-	-
UT	teren usług turystyki	-	-
U-P	tereny usług lub produkcji	-	<ul style="list-style-type: none"> • teren usług handlu wielkopowierzchniowego, • teren usług turystyki i gastronomii, • teren usług zdrowia i pomocy społecznej, • teren usług nauki i edukacji, • teren usług sportu i rekreacji, • teren usług kultury i rozrywki, • teren usług kultu religijnego, • teren usług administracji, • teren elektrowni wiatrowej, • teren przemysłu portowego;
PEF	teren elektrowni słonecznej	-	-
KDD	tereny dróg dojazdowych	-	-
KR	tereny komunikacji drogowej wewnętrznej	-	-
RN	tereny rolnictwa z zakazem zabudowy	-	-
RZM	tereny zabudowy zagrodowej	-	-
WS	tereny wód powierzchniowych śródlądowych	-	-
L	teren lasu	-	-

Dla wydzieleni określono funkcje oraz wprowadzono szereg zapisów ustalających zasady użytkowania danego terenu, uwzględniające postulaty idei zrównoważonego rozwoju.

W prognozie scharakteryzowano stan środowiska oraz określono jego zagrożenia, a także przeanalizowano wpływ ustaleń projektowanego dokumentu na środowisko przyrodnicze zgodnie z wymogami ustawy z dnia 3 października 2008 r. o udostępnianiu informacji o środowisku i jego ochronie, udziale społeczeństwa w ochronie środowiska oraz o ocenach oddziaływania na środowisko. Omówiono skutki środowiskowe ustaleń na wody powierzchniowe i podziemne oraz klimat. Przeanalizowano oddziaływanie na walory krajobrazowe. Oceniono przewidywane oddziaływania bezpośrednie, pośrednie, skumulowane, lokalne, ponadlokalne na komponenty środowiska wymienione powyżej oraz określono ich czas trwania. Ponadto określono rodzaje oddziaływań na

zdrowie ludzi, zwierzęta, rośliny, bioróżnorodność, powierzchnię ziemi, powietrze, zasoby naturalne, zabytki i dobra materialne.

Ustalenia projektowanego dokumentu nie są sprzeczne z zasadami określonymi dla obszarów chronionych. Nie przewiduje się znaczącego negatywnego wpływu na zdrowie ludzi i środowisko przyrodnicze w tym: zwierzęta, rośliny, bioróżnorodność, obszary i obiekty chronione, powierzchnię ziemi, walory krajobrazowe, jakość wód podziemnych i powierzchniowych, jakość powietrza, klimat, zasoby naturalne oraz zabytki i dobra materialne.

Zarówno w części planu, jak i w tekście obowiązującym są wprowadzone zapisy prawidłowo odnoszące się do zagadnień ochrony środowiska. Dostosowanie się do zakazów oraz nakazów zamieszczonych w dokumencie zapewni właściwe funkcjonowanie środowiska przyrodniczego.

Dokumenty i materiały źródłowe

Akty prawne uwzględnione w opracowaniu

- Dyrektywa Parlamentu Europejskiego w sprawie odnawialnych źródeł energii (dyrektywa 2009/28/WE);
- Decyzja Komisji z dnia 13 listopada 2007 r. przyjmująca, na mocy dyrektywy Rady 92/43/EWG, pierwszy zaktualizowany wykaz terenów mających znaczenie dla Wspólnoty, składających się na kontynentalny region biogeograficzny (notyfikowana jako dokument C(2007)5043)(2008/25/WE) (Dz. Urz. Unii Europejskiej L 12 str.383);
- Ramowa Dyrektywa Wodna (Dyrektywa 2000/60/WE Parlamentu Europejskiego i Rady z dnia 23 października 2000 r. ustanawiająca ramy wspólnotowego działania w dziedzinie polityki wodnej);
- Ramowa Konwencja Narodów Zjednoczonych w sprawie zmian klimatu. Nowy Jork.1992.05.09 (Dz. U. 1996, Nr 53, poz. 238);
- Rozporządzenie Ministra Środowiska z dnia 16 grudnia 2016 w sprawie ochrony gatunkowej zwierząt (Dz.U. 2016 poz. 2183);
- Rozporządzenie Ministra Środowiska z dnia 13 kwietnia 2010 r. w sprawie siedlisk przyrodniczych oraz gatunków będących przedmiotem zainteresowania Wspólnoty, a także kryteriów wyboru obszarów kwalifikujących się do uznania lub wyznaczenia jako obszary Natura 2000 (Dz. U. 2014 poz. 1713);
- Rozporządzenie Ministra Klimatu i Środowiska z dnia 11 grudnia 2020 r. w sprawie dokonywania oceny poziomów substancji w powietrzu (Dz.U. 2020 poz. 2279);
- Rozporządzenie Ministra Gospodarki Morskiej i Żeglugi Śródlądowej z dnia 11 października 2019 r. w sprawie kryteriów i sposobu oceny stanu jednolitych części wód podziemnych (Dz.U. 2019 poz. 2148);
- Rozporządzenie Ministra Zdrowia z dnia 17 grudnia 2019 r. w sprawie dopuszczalnych poziomów pól elektromagnetycznych w środowisku (Dz.U. 2019 poz. 2448);
- Rozporządzenie Ministra Środowiska z 24 sierpnia 2012 r. w sprawie poziomów niektórych substancji w powietrzu (Dz.U. 2021 poz. 845);
- Rozporządzenie Ministra Środowiska z dnia z dnia 14 czerwca 2007 roku w sprawie dopuszczalnych poziomów hałasu w środowisku (Dz. U. 2014, poz. 112);
- Rozporządzenie Ministra Gospodarki Morskiej i Żeglugi Śródlądowej z dnia 12 lipca 2019 r. w sprawie substancji szczególnie szkodliwych dla środowiska wodnego oraz warunków, jakie należy spełnić przy wprowadzaniu do wód lub do ziemi ścieków, a także przy odprowadzaniu wód opadowych lub roztopowych do wód lub do urządzeń wodnych (Dz.U. 2019 poz. 1311);
- Rozporządzenie Ministra Środowiska z dnia 9 października 2014 r. w sprawie ochrony gatunkowej roślin (Dz. U. z 2014 poz.1409);
- Rozporządzenie Ministra Środowiska z dnia 1 września 2016 r. w sprawie sposobu prowadzenia oceny zanieczyszczenia powierzchni ziemi (Dz. U. z 2016 poz. 1395);
- Rozporządzenie Rady Ministrów z dnia 10 września 2019 r. w sprawie przedsięwzięć mogących znacząco oddziaływać na środowisko (Dz.U. 2019 poz. 1839);
- Rozporządzenie nr 27/2015 Dyrektora Regionalnego Zarządu Gospodarki Wodnej w Warszawie z dnia 16 listopada 2015 r. zmieniające rozporządzenie w sprawie ustalenia warunków korzystania z wód regionu wodnego Środkowej Wisły;

- Ustawa z dnia 13 września 1996 r. o utrzymaniu porządku i czystości w gminach (Dz. U. 2022, poz. 2519 t.j. ze zm.);
- Ustawa z dnia 27 kwietnia 2001 r. Prawo ochrony środowiska (Dz. U. 2022 poz. 2556 t.j. ze zm.);
- Ustawa z dnia 27 marca 2003 r. o planowaniu i zagospodarowaniu przestrzennym (Dz. U. 2023 poz. 977 t.j.);
- Ustawa z dnia 3 października 2008 r. o udostępnianiu informacji o środowisku i jego ochronie, udziale społeczeństwa w ochronie środowiska oraz o ocenach oddziaływania na środowisko (Dz. U. 2023 poz. 1094 t.j. ze zm.);
- Ustawa z dnia 16 kwietnia 2004 r. o ochronie przyrody (Dz. U. 2022 poz. 916 t.j. ze zm.);
- Ustawa z dnia 20 lipca 2017 r. Prawo wodne (Dz. U. 2022 poz. 2625 t.j. ze zm.);
- Ustawa z dnia 20 lutego 2015 r. o odnawialnych źródłach energii (Dz. U. z 2022 poz. 1378 t.j. ze zm.);
- Ustawa z dnia 3 lutego 1995r. o ochronie gruntów rolnych i leśnych (Dz. U. 2022 poz. 2409 t.j.);
- Ustawa z dnia 7 czerwca 2001r. o zbiorowym zaopatrzeniu w wodę i zbiorowym odprowadzaniu ścieków (Dz. U. 2023 poz. 537 t.j.).

Materiały źródłowe

- *Bank Danych o Lasach*, <http://www.bdl.lasy.gov.pl>;
- Centralny rejestr form ochrony przyrody <http://crfop.gdos.gov.pl/CRFOP/>;
- *Długookresowa strategia rozwoju kraju - (Polska 2030. Trzecia fala nowoczesności)*;
- <https://www.bransk.um.gov.pl>;
- *Generalna Dyrekcja Ochrony Środowiska. Geoserwis mapy*, <http://www.geoserwis.gdos.gov.pl>;
- *Informatyczny System Osłony Kraju – ISOK, mapy zagrożenia powodziowego i mapy ryzyka powodziowego*, KZGW <http://www.isok.gov.pl>;
- Jędrzejewski W., Nowak S., Stachura K., Skierczyński M., Mysłajek R. W., Niedziałkowski K., Jędrzejewska B., Wójcik J. M., Zalewska H., Pilot M., Górny M., Kurek R.T., Ślusarczyk R. *Projekt korytarzy ekologicznych łączących Europejską Sieć Natura 2000 w Polsce*. Zakład Badania Ssaków PAN, Białowieża 2011;
- Kondracki J., 2014: *Geografia regionalna Polski*, PWN SA, Warszawa;
- *Krajowy program ochrony powietrza do roku 2020 (z perspektywą do 2030)*, Ministerstwo Środowiska, Warszawa 2015;
- Lorenc H., 2005: *Atlas klimatu Polski*, IMGW Warszawa 2005;
- Matuszkiewicz J. M., 2008: *Regionalizacja geobotaniczna Polski*, IGiPZ PAN, Warszawa;
- *Pakiet klimatyczno-energetyczny, grudzień 2008*,
- *Objaśnienia do Mapy Geośrodowiskowej Polski 1:50 000*, PiG, 2004;
- *Ocena jakości powietrza województwie podlaskim za 2022 r.*, GIOŚ 2023;
- Państwowy Instytut Geologiczny <https://www.pgi.gov.pl>;
- *Plan Gospodarki Odpadami Województwa Podlaskiego na lata 2016–2022*;
- *Plan gospodarowania wodami na obszarze dorzecza Wisły 2022*;
- *Plan Zagospodarowania Przestrzennego Województwa Podlaskiego*;
- *Polityka ekologiczna państwa 2030 - strategia rozwoju w obszarze środowiska i gospodarki wodnej*;
- *Stan środowiskowy wód podziemnych w Polsce*, Państwowa Służba Hydrologiczna, 2016;

- *Strategia rozwoju województwa Podlaskiego 2030;*
- *Strategiczny plan adaptacji sektorów i obszarów wrażliwych na zmiany klimatu do roku 2020 z perspektywą do roku 2030;*
- *System Osłony Przeciwosuwiskowej – SOPO, PIG <http://geoportal.pgi.gov.pl>;*
- *WIOŚ Białystok <http://www.wios.bialystok.pl/>;*
- *Studium uwarunkowań i kierunków zagospodarowania przestrzennego miasta Brańsk.*

Spis rycin

Ryc. 1. Lokalizacja miasta Brańsk	14
Ryc. 2. Obszary opracowania w granicach miasta Brańsk.....	14

Spis tabel

Tab. 1. Ocena jakości wód powierzchniowych	27
Tab. 2. Cele środowiskowe dla poszczególnych JCWP rzecznych.....	27
Tab. 3. Ocena jakości powietrza w strefie podlaskiej za rok 2022 – kryterium ochrony zdrowia.....	29
Tab. 4. Ocena jakości powietrza w strefie podlaskiej za rok 2022 – kryterium ochrony roślin.....	30
Tab. 5 Ocena określonych w planie miejscowym warunków zagospodarowania terenu.....	39

OŚWIADCZENIE

Oświadczam, że kierownikiem zespołu autorskiego przedmiotowej prognozy oddziaływania na środowisko, zgodnie z wymogami art. 51 ust. 2 pkt. 1 lit. f oraz art. 74a ust. 2 ustawy z dn. 3 października 2008 r. o udostępnianiu informacji o środowisku i jego ochronie, udziale społeczeństwa w ochronie środowiska oraz o ocenach oddziaływania na środowisko (Dz. U. z 2023 r. poz. 1094 t.j. ze zm.), jest osoba, która ukończyła, w rozumieniu przepisów o szkolnictwie wyższym, jednolite studia magisterskie na kierunku związanym z kształceniem w obszarze nauk przyrodniczych z dziedzin nauk biologicznych oraz nauk o Ziemi i brała udział w przygotowaniu co najmniej 5 prognoz oddziaływania na środowisko.

Jestem świadoma odpowiedzialności karnej za złożenie fałszywego oświadczenia.


mgr inż. Patrycja Kosyła