

**UCHWAŁA NR III/22/18
RADY MIASTA BRAŃSK**

z dnia 28 grudnia 2018 r.

**w sprawie przyjęcia Strategii Rozwiązywania Problemów Społecznych
Miasta Brańsk na lata 2019-2030**

Na podstawie art.18 ust.2 pkt 15 ustawy z dnia 8 marca 1990 r. o samorządzie gminnym (Dz. U z 2018 r., poz. 944 ze zm.), art.16 b i art. 17 ust.1 pkt 1 ustawy z dnia 12 marca 2004 r. o pomocy społecznej (Dz. U z 2018 r., poz. 1508 ze zm.) uchwała się, co następuje:

§ 1.

Przyjmuje się Strategię Rozwiązywania Problemów Społecznych Miasta Brańsk na lata 2019-2030, stanowiący załącznik do niniejszej uchwały.

§ 2.

Wykonanie uchwały powierza się Burmistrzowi Miasta.

§ 3.

Uchwała wchodzi w życie z dniem podjęcia.

**PRZEWODNICZĄCY
RADY MIASTA**
Heronim Edward Bolesta

ZAŁĄCZNIK DO UCHWAŁY NR III/22/18 RADY MIASTA BRAŃSK Z DNIA 28 GRUDNIA 2018 R.

**STRATEGIA ROZWIĄZYWANIA PROBLEMÓW
SPOŁECZNYCH MIASTA BRAŃSK
NA LATA 2019 - 2030**

Opracowanie:

Miejski Ośrodek Pomocy Społecznej w Brańsku

przy współpracy Urzędu Miasta

oraz

instytucji i organizacji społecznych z terenu miasta.

SPIS TREŚCI

WSTĘP	4
I CZĘŚĆ DIAGNOSTYCZNA	6
1. DEMOGRAFIA	9
2. SYTUACJA GOSPODARCZA	12
3. OBSZARY SPOŁECZNE ORAZ PROGNOZA ZMIAN	17
II CZĘŚĆ PROGRAMOWA	46
1. WIZJA, CELE STRATEGICZNE I KIERUNKI NIEZBĘDNYCH DZIAŁAŃ	47
2. SPOSÓB REALIZACJI STRATEGII- HARMONOGRAM	53
III ZARZĄDZANIE I MONITOROWANIE STRATEGII	59
ZAKOŃCZENIE	61

WSTĘP

Rozwiązywanie problemów społecznych stanowi obok rozwoju infrastruktury jedno z najważniejszych zadań każdej miasta. Strategia jest dokumentem wyznaczającym podstawowe kierunki działań instytucji samorządowych oraz planem rozwoju całej wspólnoty lokalnej.

Zgodnie z zaleceniami legislacyjnymi opracowanie i realizacja gminnej strategii rozwiązywania problemów społecznych należy do zadań własnych gminy o charakterze obowiązkowym. Dnia 10 listopada 2011 roku dokument Strategii został przyjęty przez Radę Miasta BRAŃSK w drodze uchwały na lata 2011–2018 (uchwała nr X/57/2011). W marcu 2018 r. podjęto decyzję o opracowaniu nowego dokumentu strategicznego, oddającego aktualną sytuację społeczną i potrzeby miasta Strategii Rozwiązywania Problemów Społecznych Miasta Brańsk na lata 2019-2030. Przygotowano pisma do organizacji i instytucji badające potrzeby i zasoby społeczne. Dane statystyczne oraz instytucjonalne zostały opracowane z uwzględnieniem okresu 2012-2017 (ostatnie na dzień 31.12.2017).

Podczas prac nad dokumentem wykorzystano zapisy: Strategii Rozwoju Miasta Brańsk, innych programów społecznych, a także Ocenę Zasobów Pomocy Społecznej z lat 2012-2017. Strategia została przygotowana na lata 2019-2030.

Dokument składa się z 3 części, wstępu i zakończenia. Przedstawiają one kolejno –diagnozę sytuacji społecznej w mieście - rozdział I, misję i cele oraz harmonogram realizacji -rozdział II, zaś rozdział III –sposoby zarządzania i monitorowania.

O prezentowanym kształcie Strategii zdecydowała różnorodność problemów społecznych występujących w mieście, a także konieczność wzięcia pod uwagę aktów prawnych, które mają istotny wpływ na konstrukcję dokumentu i rozwiązywanie zadań społecznych w przyszłości. Są to m.in.:

- ustawa z dnia 12 marca 2004 r. o pomocy społecznej,
- ustawa z dnia 28 listopada 2003 r. o świadczeniach rodzinnych,
- ustawa z dnia 24 kwietnia 2003 r. o działalności pożytku publicznego i o wolontariacie,
- ustawa z dnia 13 czerwca 2003 r. o zatrudnieniu socjalnym,
- ustawa z dnia 20 kwietnia 2004 r. o promocji zatrudnienia i instytucjach rynku pracy,

- ustawa z dnia 26 października 1982 r. o wychowaniu w trzeźwości i przeciwdziałaniu alkoholizmowi,
- ustawa z dnia 27 sierpnia 1997 r. o rehabilitacji zawodowej i społecznej oraz zatrudnianiu osób niepełnosprawnych,
- ustawa z dnia 29 lipca 2005 r. o przeciwdziałaniu narkomanii,
- ustawa z dnia 19 sierpnia 1994 r. o ochronie zdrowia psychicznego,
- ustawa z dnia 29 lipca 2005 r. o przeciwdziałaniu przemocy w rodzinie,
- ustawa z dnia 9 czerwca 2011 r. o wspieraniu rodziny i systemie pieczy zastępczej,
- ustawa z dnia 11 lutego 2016 o pomocy państwa w wychowaniu dzieci ,
- ustawa z dnia 4 listopada 2016 r. o wsparciu kobiet w ciąży i rodzin „Za życiem”.

Konstruując Strategię Rozwiązywania Problemów Społecznych należało pamiętać, że nie jest to jedyny dokument w obszarze polityki społecznej, którego skutki będą dotyczyły mieszkańców miasta. Krytyczna analiza dokumentów programowych na poziomie kraju, województwa czy powiatu pozwala na skuteczniejsze programowanie działań na poziomie lokalnym, tak by wpisywać się własnymi konstrukcjami programowymi w już funkcjonującą rzeczywistość formalno-prawną.

Skorzystano między innymi z:

- Strategii Rozwoju Kraju 2020,
- Strategii Rozwoju Kapitału Ludzkiego do 2020,
- Krajowej Strategii Rozwoju Regionalnego 2010-2020,
- Krajowego Programu Przeciwdziałania Ubóstwu i Wykluczeniu Społecznemu 2020,
- Krajowego Programu Rozwoju Ekonomii Społecznej w latach 2014-2020,
- Rządowego Programu na rzecz Aktywności Społecznej Osób Starszych na lata 2014–2020
- Strategii Rozwoju Społeczno- Gospodarczego Polski Wschodniej do roku 2020,
- Strategii Rozwoju Województwa Podlaskiego do 2020 r.,
- Strategii Rozwiązywania Problemów Społecznych w powiecie bielskim na lata 2011-2018
- Lokalnej Strategii Rozwoju LGD Brama na Podlasie.

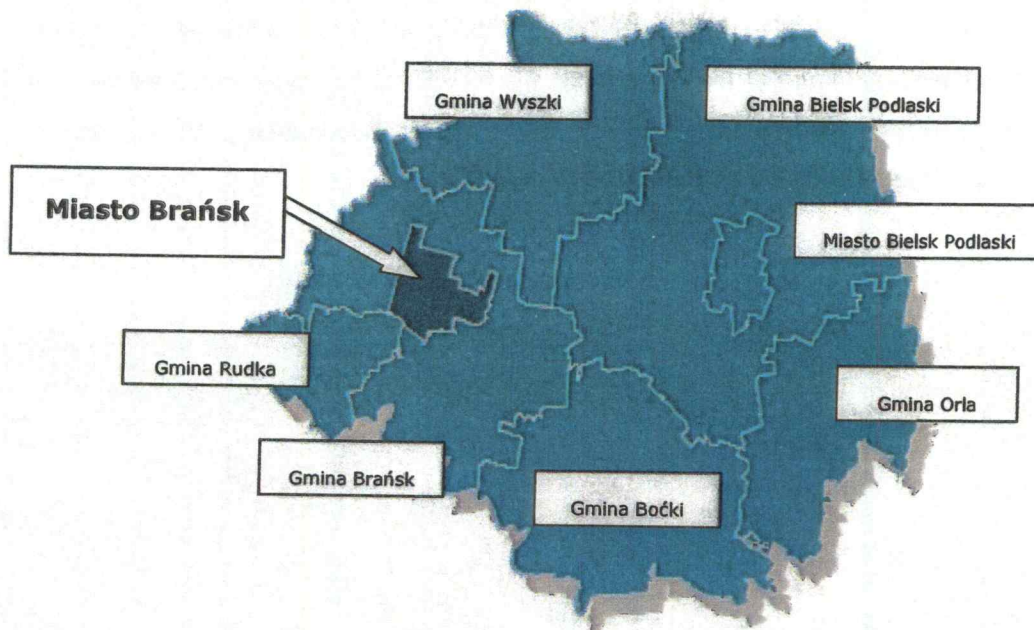
Dzięki refleksji nad powyższymi dokumentami prezentowana Strategia Rozwiązywania Problemów Społecznych Miasta Brańsk uwzględnia wymiar krajowej, regionalnej i lokalnej polityki publicznej.

I. CZĘŚĆ DIAGNOSTYCZNA

Miasto Brańsk jest jedną z dziewięciu jednostek samorządu terytorialnego, wchodzących w skład powiatu bielskiego, należących do województwa podlaskiego.

Miasto sąsiaduje bezpośrednio z dwiema gminami - gminą wiejską Brańsk, która otacza prawie całe miasto oraz gminą Rudka (od strony zachodniej). Brańsk wraz z Bielskiem Podlaskim są jedynymi miastami powiatu.

Rys 1. Położenie Miasta na tle powiatu



Pod względem geograficznym miasto położone jest na Równinie Bielskiej, przy ważnej trasie komunikacyjnej z Warszawy do Bielska Podlaskiego i Białowieży. Oddalone jest od Bielska Podlaskiego o 24 km, od Białegostoku 57-75 km, Białowieży o 74 km i od Warszawy o 160-180 km.

Miasto Brańsk zajmując powierzchnię 32,43 km² (3 243 ha), stanowi 2,34 % powierzchni powiatu. Użytki rolne zajmują powierzchnie 2 129 ha. (ok. 66%). Grunty rolne - 1 425 ha, użytki zielone - 700 ha, sady - 4 ha, lasy - 916 ha. Tereny zabudowane to 124 ha, tereny zielone - 8 ha i wody (rzeka Nurzec) 10 ha.

W Brańsku z sieci wodociągowej korzysta 96% ogółem ludności miasta Brańsk, a z kanalizacyjnej korzysta 96%.

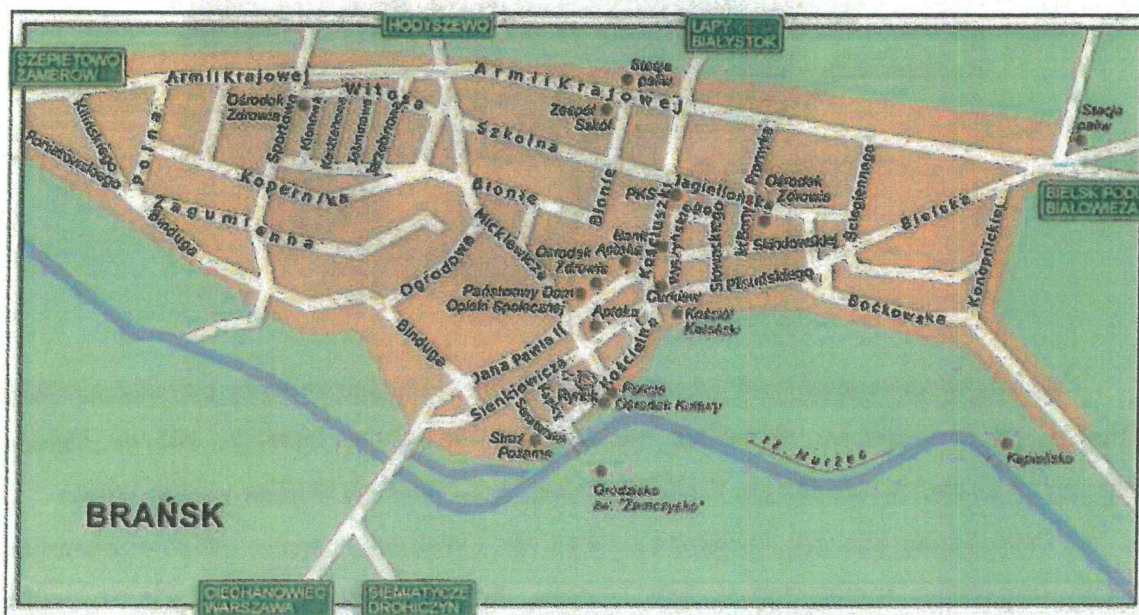
W mieście drogi zajmują powierzchnię 105 ha. Długość dróg na terenie gminy miejskiej Brańsk wynosi:

- drogi gminne - 13,525 km
- drogi powiatowe - 17,990 km
- drogi wojewódzkie (droga nr 681) - 2,320 km
- drogi krajowe (droga Nr 66) - 4,100 km

Droga krajowa Nr 66, relacji Zambrów-Wysokie Mazowieckie-Brańsk-Bielsk Podlaski-Kleszczele-Czeremcha-granica państwa, leży w granicach administracyjnych miasta w ciągu ul. Armii Krajowej.

Droga wojewódzka Nr 681, relacji Roszki Wodźki-Łapy-Poświętne-Brańsk-Ciechanowiec, leży w granicach administracyjnych miasta w ciągu ulic Kościuszki i Sienkiewicza, Sportowej, Królowej Bony, Jarzębinowa, Jaśminowa, Klonowa, Kasztanowa, Skłodowskiej, Słowackiego, Witosa, Wyszyńskiego, Zagumienna (od ul. Konopnickiej), Jagiellończyka.

Rys.2. Plan miasta Brańsk (Zbigniew Romaniuk)



Krajobraz naturalny stanowi zasób środowiska przyrodniczego, na który składają się: ukształtowanie terenu, wody powierzchniowe, pokrycie terenu, obiekty ochrony konserwatorskiej. Miasto charakteryzuje się zróżnicowanymi walorami krajobrazowymi.

Rzeka Nurzec, otaczająca miasto - należy do rzek typowo nizinnych. Wypływa w podmokłej dolinie na południowy wschód od Czeremchy, w środkowym biegu dolina Nurca osiąga szerokość rzędu od 5 do 10 km.

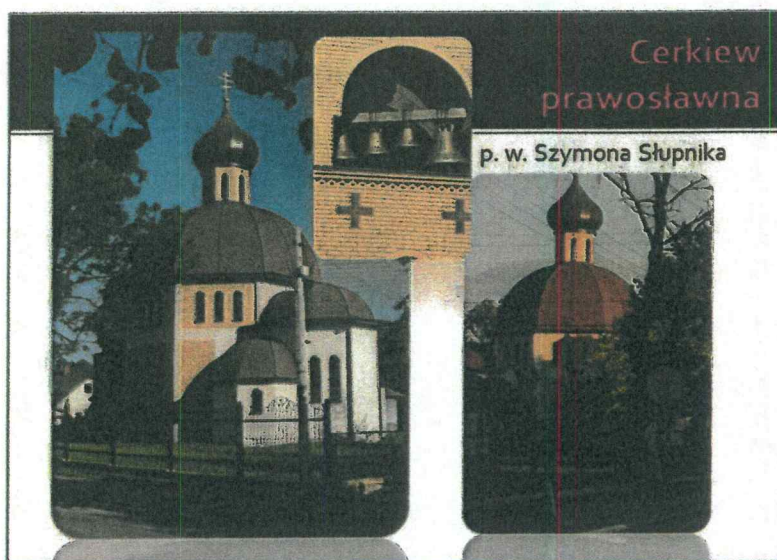
Brańsk posiada wiele obiektów historycznych, większość znalazła się pod ochroną konserwatorską (kościóły i cmentarze). Należą do nich:

- kapliczka z figurą św. Piotra, ul. Binduga/Kilińskiego, poł. XIX wieku,
- cmentarz rzymskokatolicki, 1852r.,
- cmentarz prawosławny, 1803r.,
- cmentarz żydowski,
- drewniany dom, ul. Piłsudskiego 3, 1900r.,
- zagroda, ul. Piłsudskiego 15, XVIII-XIX w.,
- stanowisko archeologiczne („Zamczysko”).

Zdj. 1. i 2. Kościół Wniebowzięcia NMP w Brańsku wraz z zabytkową dzwonnica



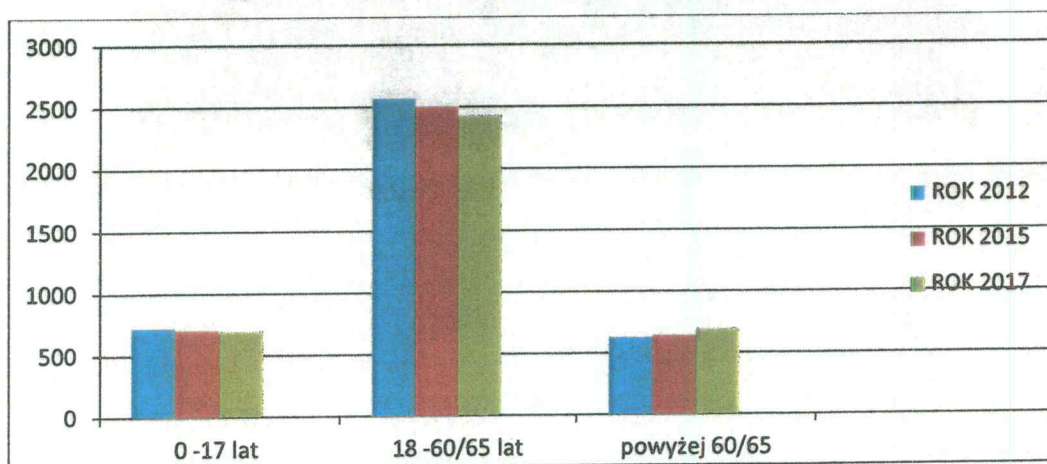
Zdj. 3. Drewniana, filialna cerkiew prawosławna pod wezwaniem św. Symeona Słupnika



1. DEMOGRAFIA

Według danych GUS na dzień 31.12.2017 r. zamieszkiwały w gminie 3832 osoby, odnotowano w przeciągu ostatnich 5 lat spadek o 111 osób, a od roku 2008 – czyli w przeciągu 10 lat o 168 osób.

Wykres 1: Ludność miasta BRAŃSK w latach 2012-2017



Dane: Urząd Miasta, Statystyka mieszkańców

Tabela 1: Ludność miasta w latach 2012-2017

Dane z roku:	Wiek: 0-17 lat	Wiek: 18-60/65 lat	Wiek: powyżej 60/65 lat	Razem
2012	730	2576	637	3943
2015	715	2513	652	3880
2017	700	2433	699	3832
Tendencja	Spadek - 30	Spadek -143	Wzrost 62	Spadek - 111

Dane: Urząd Miasta, Statystyka mieszkańców

Wśród mieszkańców jedynie 700 osób- 18% to dzieci i młodzież, w wieku produkcyjnym miasto zamieszkiwało 2 433 osób, stanowili 63 % oraz 699 osób(18 %) w wieku poprodukcyjnym. W odniesieniu do ogólnopolskiej tendencji, znacznego powiększenia się grupy osób w wieku senioralnym, miasto Brańsk w latach 2012-2017 wykazuje podobne tendencje – nastąpił w tej grupie największy wzrost liczby osób.

Sytuacja demograficzna w gminie w prezentowanym okresie ulegała zmianom: nastąpił ogólny spadek liczby mieszkańców gminy o 111 osób, przy jednoczesnym wzroście liczby osób w wieku starszym o 62 osoby.

Grupa seniorów, której liczba ulega wzrostowi najbardziej dynamicznie, z perspektywy systemu zabezpieczenia społecznego wymaga dostosowania do jej potrzeb odpowiedniej sfery usług społecznych. Wzrost udziału osób starszych w ogóle populacji może przyczynić się do zwiększenia liczby osób niepełnosprawnych. Starsze grupy wiekowe są bardziej narażone na ryzyko niepełnosprawności – obecnie prawie 60% niepełnosprawnych jest wśród osób po 55 roku życia. Proces starzenia się lokalnej społeczności wynika także skądinąd z pozytywnej przesłanki – wydłużania się średniego czasokresu życia.

Mimo znaczących – jak wykazują badania - zmian w trybie życia Polaków, nadal wysoki odsetek osób pali papierosy, znaczna liczba osób zmaga się z nadwagą, co ma również negatywny

wpływ na poziom umieralności. Zgodnie z założeniami, przewidywane są w Polsce¹ największe zmiany w natężeniu zgonów wśród mężczyzn w wieku 40-64 lata, wśród kobiet w wieku 50-59 oraz w najmłodszych rocznikach wieku. Prognozowane przeciętne dalsze trwanie życia mężczyzn wzrośnie od poziomu do 77,1 w 2035, zaś kobiet o niewiele ponad 3 lata tj. do 82,9 w 2035r. Różnica między przeciętnym dalszym trwaniem życia kobiet i mężczyzn z obecnych 8,7 lat zmniejszy się do 5,8 lat. Zatem nadal będzie utrzymywać się nadumieralność mężczyzn, jednak jej skala będzie znacznie mniejsza.

„Należy pamiętać o tym, że oprócz opieki medycznej seniorzy potrzebują dla swojego ogólnego dobrostanu posiadać poczucie kontroli nad otaczającą ich rzeczywistością, co można im zapewnić poprzez angażowanie ich w wielorakie działania również na rzecz ich samych, a także na rzecz Gminy jako formy rozwoju społeczności lokalnej.”

Na podstawie danych statystyki ruchu naturalnego ludności, prowadzonego przez Urząd Miasta można zaobserwować na przestrzeni pięciu lat wzrost zawieranych małżeństw oraz nieliczne rozwody, i tak w latach 2012-2017 były to szczegółowo:

w 2012 roku zawarto 22 małżeństwa,

w 2014 – 23,

a w 2017 – 19.

W 2012 roku zarejestrowano -9 rozwodów,

w 2016 – 8,

a w 2017 – 0.

Tabela 2. Ruch naturalny ludności w gminie w latach 2012-2017

Rok	2012 r.	2015 r.	2017 r.
Ilość zawartych rozwodów	9	8	0
Ilość zawartych małżeństw	22	23	19
Ilość zgonów	57	49	52
Ilość urodzeń	30	43	43
Przyrost naturalny	-27	-6	-9

Dane: Urząd Miasta Brańsk

¹ Prognoza ludności Polski, GUS, 2008-2035

Gmina odnotowuje od pięciu lat ujemny przyrost naturalny i ujemną migrację. Saldo migracji mieszkańców gminy nieznacznie się waha w granicach -9-27.

Analiza gminnych danych demograficznych i ruchu ludności powinna znaleźć swoje odzwierciedlenie w celach strategicznych i działaniach zarówno samorządu lokalnego, sprzyjających polityce prorodzinnej, aktywności senioralnej .

2. SYTUACJA GOSPODARCZA

Jako teren miejski z potencjałem historycznym miasto Brańsk posiada wiele cech - uwarunkowań, które tworzą szanse rozwoju gospodarczego tego obszaru. Na przestrzeni lat utrzymuje się liczba zarejestrowanych podmiotów gospodarczych w wymiarze 345-353, liczba osób prowadzących działalność jest raczej stabilna - ok 270-280 podmiotów.

Na terenie miasta na koniec 2017 roku wg danych GUS zarejestrowanych było ogółem 342 podmioty gospodarki narodowej, z czego 271 stanowiły osoby fizyczne prowadzące działalność gospodarczą.

W tymże roku zarejestrowano 23 nowe podmioty, a 22 podmioty zostały wyrejestrowane. Na przestrzeni lat 2009-2017 najwięcej (33) podmiotów zarejestrowano w roku 2010, a najmniej (16) w roku 2012. W tym samym okresie najwięcej (55) podmiotów wykreślono z rejestru REGON w 2009 roku, najmniej (11) podmiotów wyrejestrowano natomiast w 2010 roku.

Według danych z rejestru REGON wśród podmiotów posiadających osobowość prawną w Brańsku najwięcej (14) jest stanowiących spółki cywilne. Analizując rejestr pod kątem liczby zatrudnionych pracowników można stwierdzić, że najwięcej (319) jest mikro-przedsiębiorstw, zatrudniających 0 - 9 pracowników.

2,0% (7) podmiotów jako rodzaj działalności deklarowało rolnictwo, leśnictwo, łowiectwo i rybactwo, jako przemysł i budownictwo swój rodzaj działalności deklarowało 31,0% (106) podmiotów, a 67,0% (229) podmiotów w rejestrze zakwalifikowana jest jako pozostała działalność.

Wśród osób fizycznych prowadzących działalność gospodarczą w Brańsku najczęściej deklarowanymi

rodzajami przeważającej działalności są **Handel hurtowy i detaliczny; naprawa pojazdów samochodowych, włączając motocykle (33.9%)** oraz **Przetwórstwo przemysłowe (18.8%)**.

Zgodnie z danymi udostępnionymi w Bazie Danych Regionalnych Głównego Urzędu Statystycznego (www.stat.gov.pl) na obszarze miasta Brańsk zarejestrowanych było:

Tabela 3: Przedsiębiorczość w mieście

	2012	2015	2017
Podmioty zarejestrowane ogółem	345	353	342
Sektor publiczny	15	15	10
Sektor prywatny – ogółem,	330	337	326
w tym:			
osoby fizyczne prowadzące działalność	282	286	271
spółki	13	13	15
Spółdzielnie	4	4	4
stowarzyszenia i organizacje pozarządowe	9	8	8
Podmioty nowo zarejestrowane	16	25	23

Dane: Bank danych lokalnych GUS²

Na przestrzeni ostatnich lat dynamika działalności przedsiębiorczej jest stałą, z niewielkimi wahaniami.

Do największych zakładów pracy w mieście należą:

² W związku z wprowadzonymi od 1 grudnia 2014 r. zmianami przepisów prawnych regulujących sposób zasilania rejestru REGON informacjami o podmiotach podlegających wpisowi do Krajowego Rejestru Sądowego, od danych według stanu na 31 grudnia 2014 r. istnieje możliwość wystąpienia w rejestrze REGON niewypełnionych pozycji dotyczących przewidywanej liczby pracujących, adresu siedziby, rodzaju przeważającej działalności oraz formy własności. W związku z powyższym dane naliczone z rejestru REGON według ww. informacji mogą nie sumować się na liczbę ogółem prezentowaną w danej podgrupie.

- Gminna Spółdzielnia Samopomoc Chłopska
- Urząd Miasta Brańsk
- Dom Pomocy Społecznej
- Bank Spółdzielczy
- Zespół Szkół im. Armii Krajowej w Brańsku
- WALD- GOLD Walenty Syczewski
- Przedsiębiorstwo Produkcyjno-Handlowo-Usługowe „SOKÓŁ”
- „INTERLIGHT” Produkcja opakowań z tworzyw sztucznych
- „KANDEL” Andrzej Zajączkowski
- Produkcja, Handel, Usługi „JAWOR” Antoni Wiśniewski
- Zbigniew Zawadzki
- Punkt Uboju Zwierząt Gospodarskich Wiesław Klinicki
- tartaki.

Analiza lokalnego rynku pracy została przeprowadzona na podstawie danych o liczbie bezrobotnych i strukturze bezrobocia udostępnianych przez Powiatowy Urząd Pracy w Bielsku Podlaskim.

Na terenie działania Powiatowego Urzędu Pracy występuje duże przestrzenne zróżnicowanie poziomu bezrobocia. Z ogólnej liczby 1497 zarejestrowanych bezrobotnych na dzień 31.12.2017 przez PUP 990 osób (66 %) to osoby zamieszkałe na terenie gminy wiejskiej i miejskiej Bielsk Podlaski.

Poza Bielskiem największą liczbę bezrobotnych spośród gmin powiatu bielskiego, na koniec grudnia 2017 r. odnotowano w gminie Orla- 9,8 % oraz Rudka – 6,6 % .

PUP w Bielsku Podlaskim wykazuje na terenie powiatu najniższy - 5,2% poziom bezrobocia rejestrowane w Gminie Wyszki i mieście Brańsk.

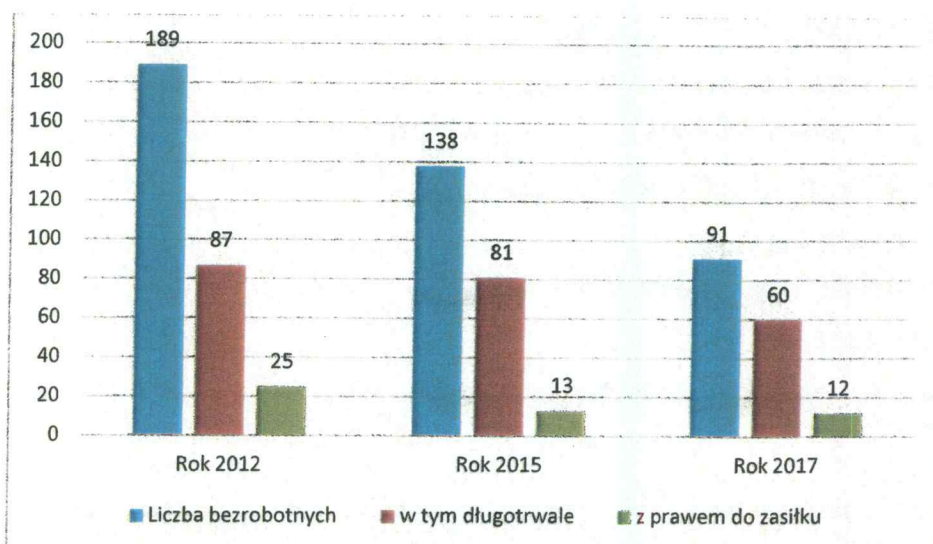
Liczba osób bezrobotnych w mieście Brańsk w latach 2012– 2017systematycznie spadała i wynosiła:

2012-189 osób,

2015- 138 osób,

2017– 91 osób.

Wykres 2 Struktura bezrobotnych w mieście Brańsk w latach 2012-2017



Dane: PUP Bielsk Podlaski

Jedną z najbardziej niekorzystnych cech bezrobocia jest długi czas pozostawania bez pracy. Na podstawie danych statystycznych można stwierdzić, że na koniec grudnia 2017 roku dla obszaru miasta zarejestrowanych od długiego czasu było 65% osób. Długotrwałość pozostawania bez pracy to okres 12 miesięcy bez podjęcia zatrudnienia.

Liczba osób uprawnionych do zasiłku w 2017 roku stanowiła jedynie 12 osób, czyli ok. 13% osób zarejestrowanych jako bezrobotne.

Taka sytuacja niesie ze sobą zagrożenie dla życia społecznego dla osób, które doświadczają ubóstwa. Brak środków do życia wynikające z długotrwałego bezrobocia przyczynia się do pojawienia bezradności wyuczzonej, kiedy to osoby bezrobotne zaczynają zarówno pod względem ich emocji (przestają wierzyć w zmianę sytuacji), wiedzy (zaprzestają poszukiwania informacji dotyczących ofert pracy) i działań (nie uczestniczą w spotkaniach specjalnie dla nich zorganizowanych) nie widzieć sensu w staraniach się o pracę, we własnej aktywizacji na rynku pracy. Występuje też często niechęć do podejmowania szkoleń, udziału w kursach mających na celu przekwalifikowanie zawodowe.

Wśród mieszkańców miasta, pozostających bez pracy, kobiety stanowią w każdym roku około 50% zarejestrowanych bezrobotnych.

Z danych wynika, że wśród osób rejestrujących się do PUP w Bielsku Podlaskim (Informacja o rynku pracy na dzień 31.12.2017) można wskazać dominującą grupę wiekową- 22% stanowią osoby młode do 30 roku życia. Wśród bezrobotnych liczną kategorią są także osoby po 50 roku życia. Populacja ta stanowiła wg PUP 30% ogółu bezrobotnych.

W ramach działań na rzecz osób bezrobotnych w 2017 r. MOPS informował osoby bezrobotne korzystające z pomocy społecznej o możliwości udziału w projektach współfinansowanych ze środków Unii Europejskiej, ale także o rekrutacjach do szkół zaocznych, kursach, szkoleniach dla opiekunów osób zależnych, projektach kierowanych do osób niepełnosprawnych, a w razie potrzeby pomagał przy rekrutacji zainteresowanych szkoleniami.

We współpracy Urzędu Miejskiego w Brańsku oraz MOPS w Brańsku z Powiatowym Urzędem Pracy w Bielsku Podlaskim pozyskiwano oferty pracy, staże absolwenckie, roboty publiczne oraz prace społecznie użyteczne.

Tworzenie nowych miejsc pracy na terenie miasta Brańsk jest jednym z ważnych warunków efektywnego rozwoju społeczno- gospodarczego. Położenie, potencjał oraz utrzymująca się działalność społeczno-gospodarcza na terenie miasta może stać się wskaźnikiem do minimalizacji stopy bezrobocia.

Podsumowanie i prognozy:

- Liczba podmiotów gospodarczych utrzymuje się, co wskazuje na dobre warunki lokalne i pozytywną politykę samorządu gminnego.
- Niski jest wskaźnik przedsiębiorczości mieszkańców w działach klasyfikacji PKD, takich jak: obsługa ruchu turystycznego, działalność sportowa, rozrywkowa i rekreacyjna.
- Na terenie miasta Brańsk występuje niski poziom bezrobocia rejestrowanego, w roku 2017 to 5,2% ludności w wieku produkcyjnym, czyli 91osób. Bezrobocie można określić spadającym na przestrzeni ostatnich lat w roku 2012 wynosiło 189 osób.
- Należy poszukiwać efektywnych rozwiązań wobec osób z grup ryzyka; bez kwalifikacji, osób młodych do 30 roku życia oraz powyżej 50 lat. Wciąż w najtrudniejszej sytuacji na rynku pracy są długotrwale bezrobotni powyżej 12 miesięcy- ich liczba sukcesywnie wzrasta i stanowiła 65% wśród ogółu bezrobotnych w gminie w 2017 r
- Ważne są działania długofalowe, nastawione na tworzenie nowych miejsc pracy, tworzenie przedsiębiorcom warunki sprzyjające rozwojowi ich firm.

3.OBSZARY SPOŁECZNE ORAZ PROGNOZY ZMIAN

Zasobami umożliwiającymi rozwiązywanie problemów społecznych określamy instytucje znajdujące się na terenie gminy, działające w obszarze polityki społecznej i rozwiązujące dane problemy. Są to zarówno jednostki samorządowe, jak i niepubliczne, na przykład organizacje pozarządowe. W każdym z prezentowanych poniżej obszarów diagnostycznych umieszczono jednocześnie informację o tych właśnie instytucjach. Taki opis stanowi prezentację rzeczywistego stanu zarówno potrzeb, jak i infrastruktury oraz kapitału społecznego.

EDUKACJA I KULTURA

W mieście Brańsk w roku szkolnym 2016/2017 edukacja odbywała się w Przedszkolu im. Sióstr Sercanek oraz Zespole Szkół im Armii Krajowej w Brańsku.

W latach 2012-2017 Gmina nie oferowała młodym rodzicom możliwości oddania pod fachową opiekę dzieci w wieku poniżej 3 lat.

W mieście działa jedna świetlica dla dzieci i młodzieży przy Zespole Szkół zapewniająca opiekę w roku 2016/2017 aż 48 uczniom.

Obsługą placówek oświatowych zajmuje się Urząd Miejski w Brańsku. Głównym przedmiotem działalności są sprawy dotyczące oświaty na terenie miasta.

Tabela 4 Liczba dzieci objętych edukacją w mieście

Rok szkolny	2011/2012	2013/2014	2016/2017
-------------	-----------	-----------	-----------

Placówki	Liczba dzieci	W tym dowożonych	Liczba dzieci	W tym dowożonych	Liczba dzieci	W tym dowożonych
Przedszkole im Sióstr Sercanek	112	12	111	14	107	10
Zespół Szkół im. Armii Krajowej	507		472		378	
Razem	619	12	583	14	488	10

Dane : Dane własne instytucji z terenu gminy

W kontekście liczby dzieci korzystających z wychowania przedszkolnego w placówkach na terenie gminy, dostrzegalny jest spadek. W 2012 roku z wychowania przedszkolnego korzystało 112 dzieci, a w roku 2016/2017 liczba ta wynosiła 107. Jednocześnie w demografii zauważalny jest wzrost urodzeń liczby dzieci. Pobyt w przedszkolu dobrze rokuje na przyszłą edukację, wcześniejsze rozpoczęcie nauki ma wpływ na późniejsze wyniki egzaminacyjne, a także na lepszą socjalizację dzieci.

Tabela 4 wskazuje na systematyczny spadek ilości dzieci w Zespole Szkół w Brańsku, z liczby 507 w roku 2012 do 378 w roku 2017 (spadek o 20%).

Obok podstawowych zadań edukacyjnych przedszkole i szkoła wypełniają też funkcje opiekuńcze oraz zapewniają aktywność fizyczną i rekreację na placach zabaw i boiskach.

W placówkach, oprócz realizowanej podstawy programowej dzieci i młodzież uczestniczyła w zajęciach dodatkowych w ramach kół zainteresowań: przedmiotowych, artystycznych, informatycznych, wyrównawczych.

Ponadto placówki edukacyjne włączają się w programy:

- a) zdrowotne,
- b) profilaktyczne, ekologiczne,
- c) z zakresu bezpieczeństwa,
- d) inne, takie jak:

Rozwój przez kompetencje

Owoce i warzywa w szkole

Szklanka mleka w szkole ,
Kleszcz mały czy duży- nic dobrego nie wróży",
Radosny Uśmiech,
Radosna Przyszłość ,
Znajdź właściwe rozwiązanie,
Bieg po zdrowie,
Trzymaj formę.

Oprócz kadry pedagogicznej przedmiotowej, Zespół Szkół im. Armii Krajowej w Brańsku zatrudnia pedagoga szkolnego, przedszkole - logopedę, a także osobę do zajęć rytmiczno-choreograficznych.

W celu wsparcia specjalistycznego dla uczniów nauczyciele podnoszą swoje kwalifikacje w ramach studiów podyplomowych i certyfikowanych szkoleń.

Rodzice i opiekunowie dzieci uczęszczających do przedszkola i szkoły angażują się w wiele działań. W każdym podmiocie funkcjonowała w analizowanym okresie Rada Rodziców, a Zespole Szkół dodatkowo Uczniowski Klub Sportowy.

Po dokonaniu diagnozy i rozeznaniu potrzeb uczniów organizowane są zajęcia mające na celu zwiększenie szans edukacyjnych uczniów zdolnych i mających problemy w nauce, to jest: zajęcia wyrównawcze, rewalidacyjne.

Zespół Szkół posiada dostęp do Internetu oraz umożliwia korzystanie z posiadanego zaplecza.

W ramach realizacji Gminnego Programu Profilaktyki i Rozwiązywania Problemów Alkoholowych prowadzona jest profilaktyka uzależnień oraz promocja zdrowego stylu życia.

Nauczyciele kształtują wśród młodzieży postawy charytatywne i propagują ideę wolontariatu poprzez uczestnictwo w różnych akcjach charytatywnych.

Wnioski i prognozy zmian obszaru edukacji:

- W latach 2012-2017 wystąpił spadek o 20% ilości uczniów w Zespole Szkół w Brańsku.
- Potrzebne jest badanie potrzeb dotyczące niezbędności zabezpieczenia opieki nad dziećmi do 3 roku życia.
- Z analizy problemów obszaru edukacji w gminie wynika, iż konieczne jest przygotowanie programów skierowanych na bezpieczeństwo fizyczne i psychiczne uczniów, w tym w Internecie w celu minimalizacji zachowań przemocy i agresji.

- Niezbędny jest też rozwój zajęć pozalekcyjnych, w tym zajęć na basenie, gdyż gwarantuje to wyrównywanie szans rozwojowych oraz aktywny sposób spędzania czasu wolnego, alternatywny wobec cyfrowych wzorców.
- Konieczna jest pomoc w rozszerzeniu oferty specjalistycznej oraz doposażenie świetlicy szkolnej w pomoce rozwijające podstawowe kompetencje kluczowe
- Należy wesprzeć szkoły w rozwoju infrastruktury, w tym doposażeniu pracowni przedmiotowych (informatyczne, językowe), utworzeniu czytelní multimedialnej.
- Potrzeba wsparcia psychologicznego dla dzieci. Z obserwacji pedagogicznej i osiągnięć edukacyjnych uczniów zauważalny jest wzrost liczby uczniów z dysfunkcjami, niepełnosprawnościami.
- Należy rozważyć zabezpieczenie potrzeb dzieci autystycznych i ich rodziców na terenie miasta.

KULTURA W MIEŚCIE

Istotnym czynnikiem warunkującym aktywność w mieście jest Miejski Ośrodek Kultury oraz Miejska Biblioteka Publiczna w Brańsku.

W ramach statutowej działalności MOK jest głównym organizatorem miejskich imprez kulturalnych i sportowo-rekreacyjnych, wykonuje scenografie i dekoracje w czasie miejskich obchodów świąt narodowych, organizuje mecze drużyn piłkarskich, amatorskie turnieje piłki nożnej, tenisa stołowego, szachów, konkursy plastyczne i wystawy twórczości.

MOK współpracuje z Urzędem Miejskim przy promocji miasta i walorów turystycznych gminy oraz przy prowadzeniu Punktu Informacji Turystycznej.

Tabela 5: Działalność MOK w Brańsku w latach 2012-2017

Infrastruktura MOK w poszczególnych latach:				
Rok:	2012 rok	2015 rok	2017 rok	
	lokal o powierzchni 230m ² w budynku współużytkowanym z innymi lokatorami w tym: - mała sala ze sceną (do 60 miejsc) - mała sala muzyczna - mała sala bilardowa - sala plastyczno – komputerowa	lokal o powierzchni 230m ² w budynku współużytkowanym z innymi lokatorami w tym: - mała sala ze sceną (do 60 miejsc) - mała sala muzyczna - mała sala bilardowa - sala plastyczno – komputerowa	lokal o powierzchni 230m ² w budynku współużytkowanym z innymi lokatorami w tym: - mała sala ze sceną (do 60 miejsc) - mała sala muzyczna - mała sala bilardowa - sala plastyczno – komputerowa	
Ilość i rodzaj zajęć dla dzieci i młodzieży w poszczególnych latach:				
Rok:	2012	2015	2017	
	zajęcia muzyczne, zajęcia plastyczne, zajęcia teatralne, kafejka internetowa gry planszowe, szachy, bilard, tenis, piłkarzyki	zajęcia muzyczne, zajęcia plastyczne, zajęcia teatralne, kafejka internetowa gry planszowe, szachy, bilard,	zajęcia muzyczne, zajęcia plastyczne, kafejka internetowa gry planszowe, szachy, bilard, zabawki edukacyjne	
Ilość i rodzaj zajęć dla osób dorosłych i starszych :				
Rok:	2012	2015	2017	
	kafejka internetowa warsztaty wielkanocne	kafejka internetowa warsztaty wielkanocne warsztaty ozdób na Boże Narodzenie	kafejka internetowa warsztaty wielkanocne warsztaty ozdób na Boże Narodzenie	
Liczba funkcjonujących grup nieformalnych, formalnych zespołów:				

Rok	2012	2015	2017
	<p>Klub Młodszego Seniora 50+</p> <p>Kapela „Sami Swoi” 50+</p> <p>- orkiestra dęta</p> <p>- współpraca z Ludowym Zespołem Pieśni i Tańca „Skowronki”.</p> <p>Występuje on z koncertami zarówno w kraju, jak i za granicą. Jest jednym z najlepszych zespołów ludowych na Podlasiu</p>	<p>Klub Młodszego Seniora 50+</p> <p>- Kapela „Sami Swoi” 50+</p> <p>- czteroosobowy zespół 3Xtak</p> <p>- orkiestra dęta</p> <p>- współpraca z Ludowym Zespołem Pieśni i Tańca „Skowronki”.</p> <p>Występuje on z koncertami zarówno w kraju, jak i za granicą. Jest jednym z najlepszych zespołów ludowych na Podlasiu</p>	<p>Klub Młodszego Seniora 50+</p> <p>- Kapela „Sami Swoi” 50+</p> <p>- czteroosobowy zespół 3Xtak</p> <p>- czteroosobowy zespół B.A.J.A</p> <p>- orkiestra dęta</p> <p>- współpraca z Ludowym Zespołem Pieśni i Tańca „Skowronki”.</p> <p>Występuje on z koncertami zarówno w kraju, jak i za granicą. Jest jednym z najlepszych zespołów ludowych na Podlasiu</p>
Kalendarz wydarzeń:			
Rok	2012	2015	2017
	<p>1.SPOTKANIA MUZYKÓW ESTRADY WESELNEJ</p> <p>2. KIERMASZ WIELKANOCNY</p> <p>3. KONKURS PLASTYCZNY NA STROIK WIELKANOCNY</p> <p>4. TOPIENIE MARZANNY</p> <p>5. WYSTAWA KARYKATUR</p> <p>6. WIECZÓR POEZJI KS.</p>	<p>1. ŚWIĄTECZNY WIECZÓR – JASEŁKA</p> <p>2. BRAŃSKIE ZAPUSTY MUZYCZNE – MUZYCY WESELNI</p> <p>3. OBCHODY 3 MAJA</p> <p>4. DZIEŃ DZIECKA</p> <p>5. 35 BRAŃSKIE DNI KULTURY</p> <p>5.PRZEDSTGAWIENIE grupy teatralnej z MOKu- KOPCIUSZEK</p> <p>6.KINO POD</p>	<p>1. WIECZÓR TRZECH KRÓLI.</p> <p>2. ŚWIĄTECZNE KOŁĘDOWANIE NA PLACU MIEJSKIM</p> <p>3. KONCERT ZESPOŁU 3X TAK – KOŁĘDY</p> <p>4. KONCERT LZPI T „SKOWRONKI”</p> <p>5. ZAPUSTY MUZYCZNE 2017 – MUZYCY WESELNI</p> <p>6. KONKURS</p>

	<p>ZENONA KONDRATA 7. OBCHODY 3 MAJA 8. WYSTAWA IPN – ŻOŁNIERZE WYKŁĘCI 9. 32 BRAŃSKIE DNI KULTURY 10. VII MIĘDZYNARODOWY FESTIWAL FOLKLORU „PODLASKIE SPOTKANIA” 11. „W BRAŃSKU ŚMIECIMY PO PAŃSKU” 12. KONKURS RECYTATORSKI „ZIELONE SŁONKO” 13. ŚWIĘTO 11 LISTOPADA 14. SKOWRONKOWY WIECZÓR ANDRZEJKOWY 15. otwarcie wystawy MUZYKA ŚWIATA W POLSKIM DOMU ze zbiorów Państwa Ewy i Kazimierza Cywińskich</p>	<p>GWIAZDAMI 7. X MIĘDZYNARODOWY FESTIWAL FOLKLORU „PODLASKIE SPOTKANIA” 8. DOŻYNKI GMINNO – MIEJSKIE 9. WYSTAWA FOTOGRAFICZNA KONRADA WĘSAKA 10. KONCERT CHARYTATYWNY 11. ŚWIĘTO 11 LISTOPADA 12. WIGILIA KLUBU MŁODSZEGO SENIORA 13. KONKURS PLASTYCZNY „ANIOŁEK”</p>	<p>PLASTYCZNY „WIELKANOC” 7. OBCHODY 3 MAJA 8. KONCERET NA DZIEŃ MATKI 9. WYSTAWA FOTOGRAFICZNA KONRADA WĘSAKA 10. 37 BRAŃSKIE DNI KULTURY 11. XII MIĘDZYNARODOWY FESTIWAL FOLKLORU „PODLASKIE SPOTKANIA” 12. DOŻYNKI 2017 13. KONKURS FOTOGRAFICZNY „Wspomnienie z wakacji” 14. ŚWIĘTO 11 LISTOPADA 15. KONKURS PLASTYCZNY „ANIOŁEK” 16. KONKURS KOLED I PASTORAŁEK</p>
	<p>Punkt Informacji Turystycznej Udostępnienie informacji i materiałów promocyjnych o mieście Brańsk – cały rok.</p>	<p>Punkt Informacji Turystycznej Udostępnienie informacji i materiałów promocyjnych o mieście Brańsk – cały rok.</p>	<p>Punkt Informacji Turystycznej Udostępnienie informacji i materiałów promocyjnych o mieście Brańsk – cały rok.</p>

W latach 2012-2017 Miejska Biblioteka Publiczna realizowała poza swoją podstawową działalnością to jest: wypożyczaniem księgozbiorów na miejscu, pomoc osobom niepełnosprawnym w korzystaniu z Internetu, donoszenie książek do domów osób niepełnosprawnych oraz możliwość korzystania z czasopism bieżących na miejscu i na zewnątrz.

Na rzecz społeczności Miasta Biblioteka wdrażała również inne formy kulturalne o charakterze imprez, wydarzeń oraz cykliczne dla dzieci, młodzieży i dorosłych, w tym:

- zajęcia w bibliotece,
- spotkania autorskie z poezją lokalnych twórców,
- spotkanie muzyczne,
- zajęcia plastyczne,
- różne wystawki, w tym prac plastycznych osób niepełnosprawnych,
- głośne czytanie bajek oraz ich opowiadanie,
- lekcje biblioteczne,
- wydawanie lokalnych gazetek,
- Bał przebierańców dla dzieci, Walentynki, Andrzejki dla dzieci (wróżby, konkursy tańce, słodki poczęstunek), Wigilia Bożego Narodzenia i inne.

W czasie wakacji i ferii zimowych zagospodarowano dzieciom czas wolny.

Biblioteka nie jest przystosowana do obsługi osób niepełnosprawnych ze względu na brak podjazdów. Mimo tego współpracuje z Domem Opieki Społecznej, z Miejskim Ośrodkiem Pomocy Społecznej w Brańsku. Książki i inne materiały biblioteczne dostarczane są przez pracowników Domu Pomocy Społecznej oraz opiekunkę Ośrodka Pomocy Społecznej. Realizowane są również zamówienia „Książka na telefon”. Jeżeli zachodzi taka potrzeba pracownik lub stażysta biblioteki świadczy taką usługę. W zbiorach biblioteki znajdują się książki z dużą czcionką dla osób słabiej widzących.

Biblioteka Publiczna oferuje:

- literaturę piękną w bogatym wyborze dla dzieci, młodzieży i dorosłych,
- księgozbiór popularnonaukowy,
- czasopisma (m.in. prasa lokalna, tygodniki i czasopisma dla dzieci i młodzieży),

- bezpłatny dostęp do Internetu.

Wnioski i tendencje zmian w obszarze kultury:

- Głównym problemem obszaru kultury jest brak aktywności mieszkańców, dlatego też oferta kulturalna powinna być stale wzbogacana, żeby zainteresowała i dotarła do jak najszerszego grona odbiorców. Kluczowym zagadnieniem jest poprawienie dostępności do dóbr kultury oraz aktywizacja społeczności miejskiej.
- Stan obiektu, pełniącego funkcje kulturalne, uniemożliwia wykorzystanie go na cele lokalnej społeczności w gminie Brańsk. Ofertę kulturalną miasta znacząco wzbogaciłoby zaplecze na imprezy plenerowe (sceny) oraz sala na zajęcia.
- Zasadne wydaje się włączanie jak najszerszych środowisk lokalnych do tworzenia krótko- i długoterminowych planów działania w kulturze. Podejmowanie prób zacieśniania współpracy pomiędzy instytucjami kultury i środowiskiem pozarządowym poprzez organizowanie wspólnych wydarzeń lub platform współpracy. Warto wzmocnić kompetencje liderów lokalnych i ich organizacji, w zakresie tworzenia projektów, pozyskiwania finansów na ich realizację.
- Ważnym kierunkiem działalności kulturalnej jest integrowanie i aktywizacja lokalnej społeczności.
- Niedostateczna ilość miejsc aktywnej rekreacji na otwartej przestrzeni w mieście Brańsk (jw.) Należy wesprzeć Bibliotekę i MOK w realizacji zadań na rzecz mieszkańców oraz potrzebach remontowo-lokalowych, to jest dostępności dla wszystkich mieszkańców, w tym niepełnosprawnych.
- Należy kontynuować uzupełnianie materialnych zasobów i infrastruktury MOK, MBP w celu profesjonalnego działania i możliwości wzbogacania oferty kulturalnej.

KWESTIA ZDROWIA MIESZKAŃCÓW

W gminie funkcjonują 3 niepubliczne zakłady opieki zdrowotnej, apteki, gabinet stomatologiczny, gabinet ginekologiczny

Podstawową opiekę medyczną zapewniają:

1. MEDIRENA Niepubliczny Zakład Opieki Zdrowotnej

2. NZOZ MidMed Dorota Rybińska

3. NZOZ Stefan Torczyński

Infrastrukturę opieki zdrowotnej stanowią: lekarze podstawowej opieki zdrowotnej, specjaliści medycyny rodzinnej, ginekolodzy, stomatolodzy, pielęgniarki POZ oraz położne środowiskowe.

Institucje medyczne prowadzą profilaktykę dzieci, młodzieży i osób dorosłych w podstawowej opiece zdrowotnej. Do najczęściej stosowanych form profilaktyki zdrowotnej należą:

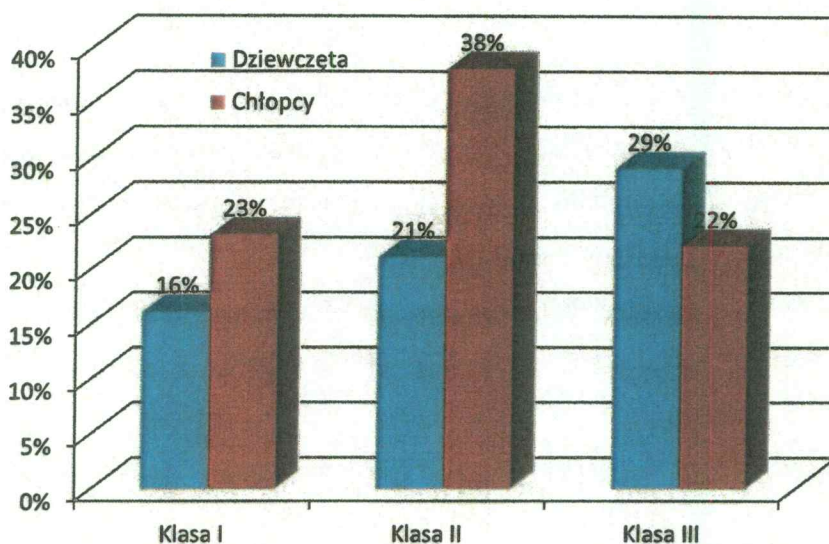
1. Indywidualne rozmowy z pacjentem przeprowadzane przez personel podczas wizyt w ośrodku zdrowia, dotyczące zachowań prozdrowotnych.
2. Informacje prozdrowotne w postaci ulotek, czasopism, gazetek ściennych na terenie ośrodka.
3. Programy profilaktyczne finansowane przez NFZ Układ krążenia i choroby układu oddechowego .
4. Programy profilaktyczne nie finansowane przez NFZ -profilaktyka chorób zakaźnych i pasożytniczych.
5. Bilanse zdrowia dzieci i młodzieży.
6. Badania dyspanseryjne dzieci i dorosłych.
7. Program profilaktyki chorób układu krążenia i cukrzycy realizowany przez lekarzy.
8. Program profilaktyki POCHP.
9. Program profilaktyki gruźlicy realizowany przez pielęgniarki środowiskowe.
10. Program profilaktyczny niedoboru wit D3.
11. Szczepienia profilaktyczne dzieci i dorosłych.
12. Organizowane okresowo we współpracy z podmiotami zewnętrznymi badania przesiewowe w kierunku osteoporozy, okulistyczne, urologiczne, diabetologiczne.

Choroba alkoholowa i inne uzależnienia powodują szkody we wszystkich sferach życia człowieka, mając istotny wpływ zarówno na poczucie bezpieczeństwa społecznego, jak również na ogólny stan zdrowia, zdolność do konkurencji na coraz bardziej wymagającym rynku pracy oraz relacje rodzinne i międzyludzkie.

Z danych ogólnopolskich wynika, że wraz z wiekiem rośnie częstotliwość sięgania po alkohol, jednak w 2016 roku zaciera się różnica między piciem uczniów klas II i III gimnazjum. Wzrost konsumpcji, dotyczył głównie dziewcząt i chłopców z kl. I, II i III, co jest negatywnym zjawiskiem, ma

to jednakże uzasadnienie w ogólnej tendencji zwiększenia konsumpcji alkoholu przez kobiety jak i tendencji wzrostowej wraz z wiekiem.

Wykres 3. Deklaracje młodzieży nt. obecności w ich otoczeniu, osób sięgających po narkotyki



Dane: Raport z Badań na temat :Intencji, zachowań, postaw i przekonań normatywnych młodzieży w kontakcie z alkoholem i narkotykami z roku 2016

Praca z młodzieżą winna uwzględniać następujące strategie profilaktyczne: przekonań normatywnych, osobistych postanowień, wartości, wiedzy o konsekwencjach, z rozszerzeniem o strategie odpierania presji, alternatyw, umiejętność szukania pomocy, radzenia sobie ze stresem. Oddziaływania prewencyjne mają wyposażać młodzież w umiejętność radzenia sobie w trudnych życiowo sytuacjach, zagrażających życiu, zdrowiu.

Wyniki ogólnoeuropejskiego badania (ESPAD 2016) prowadzonego na 15-latkach w szkołach, pokazują: do picia napojów alkoholowych przyznaje się ponad 87,3% uczniów trzecich klas gimnazjum. Jako wskaźnik częstej konsumpcji traktowane jest picie alkoholu w ciągu ostatniego miesiąca poprzedzającego badanie. Z danych ESPAD wynika, że 62,3% chłopców i 53,1% dziewcząt uczących się w klasach III gimnazjalistów piła w tym czasie alkohol. Choć raz w ciągu 30 dni przed badaniem upiło się 21,4% 15-latków. Natomiast w ciągu całego życia ani razu nie upiło się 51,4% 15-latków.

Na terenie miasta funkcjonuje Miejska Komisja Profilaktyki i Rozwiązywania Problemów Alkoholowych, w skład której wchodzi 7 osób (stan na 31.12.2017 r.). Jednym z głównych zadań GKPiRPA jest realizacja nałożonego przez ustawę o wychowaniu w trzeźwości i przeciwdziałaniu alkoholizmowi, Programu Profilaktyki i Rozwiązywania Problemów Alkoholowych oraz Programu Przeciwdziałania Narkomanii. Programy te finansowane są z budżetu miasta ze środków pochodzących z wpłat za wydawanie zezwoleń na sprzedaż napojów alkoholowych.

Głównymi działaniami na rzecz profilaktyki i rozwiązywania problemów uzależnień były:

- Prowadzenie Punktu Konsultacyjnego ds. Uzależnień, którego zadaniem było m.in. rozpoznawanie problemów zgłaszanych przez klientów, prowadzenie interwencji kryzysowej, motywowanie osób uzależnionych do podjęcia psychoterapii w placówkach do tego przeznaczonych, informowanie o możliwościach leczenia i kierowanie do specjalistycznych placówek leczenia. Udzielano wsparcia osobom uzależnionym po leczeniu odwykowym, prowadzono konsultacje w zakresie wsparcia i pomocy osobom z rodzin z problemem alkoholowym i z występującym zjawiskiem przemocy. Motywowano osoby pijące ryzykownie do zmiany szkodliwych wzorców picia.

- Zwiększenie dostępności pomocy psychologicznej.

Wśród sygnalizowanych spraw znajdowały się najczęściej: problemy wychowawcze związane z trudnymi zachowaniami przejawianymi przez dzieci i młodzież, problemy emocjonalne, w tym wysoki poziom lęku i nasilenie złości prowadzące do zachowań agresywnych. Występowały również stany depresyjne oraz problemy z komunikacją w środowisku domowym. Podczas spotkań prowadzono psychoedukację w zakresie sposobów komunikacji w rodzinie, rozpoznawania i odreagowywania w sposób akceptowalny społecznie nieprzyjemnych emocji oraz nabywania kompetencji radzenia sobie w środowisku społecznym. Organizowano ćwiczenia wzmacniające samoocenę i poczucie własnej wartości, rozwijające pewność siebie i umiejętność podejmowania decyzji, pozwalające na lepszy wgląd w siebie: swoje mocne i słabe strony, pragnienia. Udzielano wsparcia informacyjnego oraz emocjonalnego w obliczu doświadczanych przez osoby zgłaszające się trudności.

- Programy profilaktyczne i edukacyjno-wychowawcze oraz konkursy, których celem było przekazanie uczniom informacji na temat zagrożeń jakie niesie spożywanie alkoholu, pokazanie sposobów zapobiegania uzależnieniom oraz promowanie wartości życia bez alkoholu oraz szerzenie

wiedzy na temat szkodliwości palenia tytoniu oraz stosowania jakichkolwiek środków odurzających i używek.

Warsztaty profilaktyczne dla uczniów w klasach gimnazjalnych obejmujące przeciwdziałanie przemocy i agresji rówieśniczej, połączone z technikami mediacji i komunikacją interpersonalną.

W celu realizacji usług na rzecz osób i rodzin z problemem uzależnienia samorząd miasta współpracował z Ośrodkiem Pomocy Społecznej, Posterunkiem Policji, Prokuraturą, Sądem Rejonowym Wydziałem Rodzinny i Nieletnich, kuratorami sądowymi, parafiami wyznaniowymi.

Tabela 6. Dane dotyczące postępowań prowadzonych przez MKRPA

Liczba:	2012	2014	2017
nowych wniosków, które wpłynęły do GKRPA	7	25	39
przeprowadzonych rozmów motywujących do poddania się leczeniu odwykowemu	9	23	22
realizowanych programów profilaktycznych dla dzieci i młodzieży	1 przedstawienie	2 przedstawienia, 2 konkursy	4 przedstawienia, 4 konkursy
realizowanych programów na rzecz osób współuzależnionych i uzależnionych	0	0	0

Dane: Miejska Komisja Rozwiązywania Problemów Alkoholowych w Brańsku

Wnioski i prognozy zmian obszaru zdrowia:

- Dostępność do podstawowej opieki medycznej na terenie miasta nie jest wystarczająca.
- Wzmocnienia wymaga dostępność do pomocy specjalistycznej.
- Do najważniejszych problemów zdrowotnych mieszkańców gminy należą:
 - wśród dzieci: choroby infekcyjne, wady postawy, otyłość, brak wiedzy na temat szczepień ochronnych,
 - wśród dorosłych: choroby układu krążenia, płuc, nowotwory, przewodu pokarmowego, endokrynologiczne, choroby narządu ruchu, cukrzyca i nadwaga.
- Przyczyny występowania powyższych chorób tkwią w niskiej aktywności fizycznej dzieci,

młodzieży i dorosłych, słabo rozpowszechnionej informacji, edukacji o zdrowym trybie życia (właściwe odżywianie, dieta, ruch, profilaktyka). W celu minimalizacji chorób należy przewidzieć w obszarze zdrowia szereg działań edukacyjnych, aktywności sportowej i ruchowej mieszkańców gminy.

- Najważniejsze problemy obszaru zdrowia na terenie gminy dotyczą w/w chorób oraz szeroko pojętego starzenia się społeczeństwa. Wzrastający odsetek populacji gminy przekraczającej wiek 60 lat determinuje wzrost problemów dotyczących chorób i potrzeb wieku podeszłego. Stąd też należy zaplanować oddziaływania skierowane do grupy osób starszych, w tym samotnych – opiekuńcze, pomocy w gospodarstwie domowym, specjalistyczne opiekuńcze oraz edukacyjno-rehabilitacyjne.
- W grupie młodzieży pow. 13 roku życia nastąpił znaczny wzrost ryzykownych zachowań. Programy kierowane do uczniów powinny być traktowane jako jeden z elementów szerszych oddziaływań środowiskowych. Szczególnie cenne są środowiskowe programy profilaktyki wskazującej i selektywnej, czynnie angażujące wiele grup danej społeczności.
- Konieczne jest prowadzenie działań związanych z terapią i rozwiązywaniem problemów uzależnień, jak również integracją społeczną osób nimi dotkniętych.

OBSZAR BEZPIECZEŃSTWA

Brak bezpieczeństwa wywołuje niepokój i poczucie zagrożenia. Na terenie każdej gminy są miejsca, które wymagają wzmożonej interwencji służb policyjnych. Najpoważniejsze zagrożenia wskazane dla bezpieczeństwa publicznego na terenie gminy to: spożywanie alkoholu w miejscach publicznych i niedozwolonych, przekroczenie prędkości przez kierujących pojazdami, nietrzeźwość kierowców, kradzieże i wykroczenia przeciwko mieniu.

Miasto Brańsk w latach 2012-2017 obsługiwał Posterunek Policji w ramach struktury Komendy Powiatowej Policji w Bielsku Podlaskim, teren miasta Brańsk obsługuje 1 dzielnicowy, wypełniając następujące zadania:

- organizowanie służby patrolowej w rejonach i miejscach zagrożonych, rejonach służbowych dzielnicowych;
- prowadzenie rozpoznania osobowego, terenowego i posesyjnego;

- prowadzenie postępowań w sprawach o wykroczenia;
- organizowanie przedsięwzięć i współdziałania z instytucjami, organizacjami i innymi podmiotami poza policyjnymi na rzecz zapobiegania zjawiskom patologicznym;
- rozpoznawanie zagrożeń przestępczością oraz wykonywanie czynności operacyjno – rozpoznawczych i dochodzeniowo – śledczych w celu ścigania sprawców przestępstw i wykroczeń;
- prowadzenie postępowań przygotowawczych;
- prowadzenie postępowań skargowych;
- współdziałanie z Wydziałem Prewencji, Kryminalnym, Ruchu Drogowego oraz pozostałymi komórkami Komendy Powiatowej Policji w Bielsku Podlaskim.

Zgodnie z opracowanym Planem działania priorytetowego realizowano likwidację zagrożeń zlokalizowanych przy:

- ulicy Sienkiewicza na całej jej długości po obu stronach z wyłączeniem miejsc parkingowych- niestosowanie się do znaku B-36 „zakaz zatrzymywania się i postoju”
- systematyczna kontrola ulicy Sienkiewicza w Brańsku, represjonowanie osób niestosujących się do znaku B-36 „zakaz zatrzymywania się i postoju”
- zainicjowanie powstania koalicji mieszkańców miejscowości Brańsk mającej na celu wspieranie prowadzonych działań
- organizowanie spotkań z mieszkańcami miejscowości Brańsk, w trakcie których przekazywanie informacji o występującym zagrożeniu, zachowaniu się w określonych sytuacjach.

Tabela 7: Przestępstwa w latach 2012-2017

Kategoria przestępstwa/ w tym popełnione przez nieletnich	2012	2014	2017
Kradzież/Przywłaszczenie	4	3	5
Kradzież z włamaniem	10	1	2
Kradzież z włamaniem samochodu	0	1	1
Uszkodzenie mienia	0	4	3
Rozbój	0	0	0

Bójka/Pobicie	0	0	2
Uszkodzenie ciała	0	3	0
Znęcanie się	0	0	1
Nietrzeźwi kierujący	20	16	8
Przestępstwa narkotykowe	1	10	13
Oszustwa	2	3	2
Inne	17	11	26
Łącznie	54	52	62

Dane: KPP w Bielsku Podlaskim

Przestępstwa to kradzieże i niszczenie mienia, oszustwa. Czyny popełnione przez osoby nieletnie występują w bardzo niewielkim nasileniu. Wykroczenia to przede wszystkim wykroczenia przeciwko mieniu, zatrzymanie drogowe nietrzeźwych kierowców oraz porządkowe.

Tabela 8: Wykroczenia w latach 2012-2017

Kategoria wykroczenia	2012	2014	2017
Wykroczenia przeciwko mieniu	5	4	9
Wykroczenia przeciwko osobie	0	0	0
Wykroczenia przeciwko bezpieczeństwu osób	2	1	1
Wykroczenia przeciwko porządkowi i spokojowi publicznemu	8	26	30
Wykroczenia w ruchu drogowym	226	237	332
Inne	20	22	33
Łącznie	261	290	395

Dane: KPP w Bielsku Podlaskim

Tabela 9: Interwencje

	2012	2014	2017

Interwencje w rodzinach w związku z problemem uzależnienia i przemocy	69	89	61
---	----	----	----

Dane: KPP w Bielsku Podlaskim

Działania policji koncentrują się również na zapobieganiu przestępczości. Pożądane policyjne treści przekazywane są poszczególnym adresatom w ramach realizowanych programów prewencyjnych. Programy edukacyjne kierowane przede wszystkim były do młodzieży szkolnej oraz grona pedagogicznego, a także rodziców.

Posterunek Policji prowadził programy prewencyjne, w których podejmował działania zmierzające do propagowania sposobów ograniczania i zapobiegania przestępczości oraz zjawiskom kryminogennym. Były to:

- „Bezpieczna Droga do Szkoły” – edukowanie młodzieży szkolnej na temat bezpiecznego poruszania się po drogach – program cykliczny
- „Dzielnicowy Bliżej Nas” – przybliżenie społeczeństwu roli i pracy dzielnicowego
- „Zimowy Ratownik” – ukierunkowany na niesienie pomocy osobom bezdomnym i nieporadnym życiowo w okresie zimowym – program cykliczny
- „Bezpieczne ferie” – edukowanie młodzieży szkolnej na temat bezpiecznego spędzania ferii zimowych – program cykliczny
- „Bezpieczne wakacje” – edukowanie młodzieży szkolnej na temat bezpiecznego spędzania wakacji – program cykliczny.

Katalog programów był modyfikowany z uwzględnieniem działań lokalnych (w zakresie ich liczby i założeń) na bazie monitoringu ich realizacji i zmieniających się potrzeb.

Jedną z form zagrożenia bezpieczeństwa człowieka i rodziny jest przemoc. Przemoc jest zjawiskiem wieloaspektowym. Definicja zawarta w art.2 ust.2 ustawy z dnia 29 lipca 2005 r., o przeciwdziałaniu przemocy w rodzinie stanowi, że przemoc w rodzinie to: „jednorazowe albo powtarzające się umyślne działanie lub zaniechanie naruszające prawa lub dobra osobiste osób wymienionych w pkt 1 ustawy, w szczególności narażające te osoby na niebezpieczeństwo utraty życia, zdrowia, naruszające ich godność, nietykalność cielesną, wolność, w tym seksualną,

powodujące szkody na ich zdrowiu fizycznym lub psychicznym, a także wywołujące cierpienia i krzywdy moralne u osób dotkniętych przemocą”.³

Uchwałą Rady Miejskiej w Brańsku przyjęto Program Przeciwdziałania Przemocy w Rodzinie oraz Ochrony Ofiar Przemocy w Rodzinie.

Można zauważyć, że w gminie na przestrzeni lat nastąpił wzrost liczby zastosowanych procedur. Jednak wydaje się, że na jawność liczb wpływa edukacja społeczna, dostępność pomocy i specjalistów, w tym Zespołu Interdyscyplinarnego.

W skład Zespołu wchodzi pracownicy OPS, policji, pedagog szkolny, kurator sądowy, przedstawiciele GKPiRPA i lekarz rodzinny, przedstawiciel organizacji pozarządowej.

Obsługę organizacyjno-techniczną Zespołu Interdyscyplinarnego zapewnia Ośrodek Pomocy Społecznej w Brańsku.

Głównym celem działalności ZI jest zmniejszenie skali zjawiska przemocy w rodzinie poprzez profilaktykę i edukację w tym zakresie; wsparcie osób doznających przemocy poprzez stworzenie efektywnie funkcjonującego systemu chroniącego ofiary przemocy oraz oddziaływanie ukierunkowane na sprawców przemocy w rodzinie.

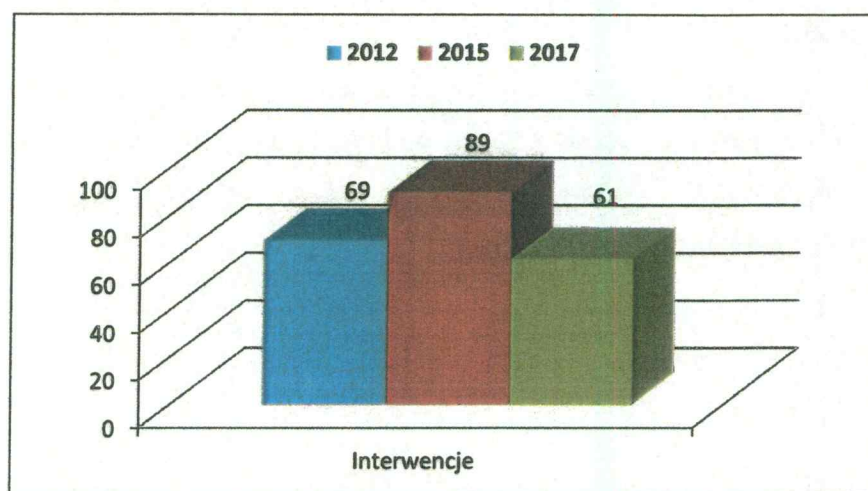
Tabela 10. Formy pomocy udzielonej ofiarom przemocy domowej

Rodzaj pomocy	2012	2015	2017
Liczba NK, które wpłynęły do Zespołu Interdyscyplinarnego	4	10	7
Liczba posiedzeń ZI	4	4	4
Liczba grup roboczych	11	16	12

Dane : MOPS, Sprawozdania Zespół Interdyscyplinarny

„Niebieskie Karty” to procedura interwencji wobec przemocy w rodzinie, która składa się z odpowiedniej dokumentacji i sposobu postępowania w przypadku stwierdzenia bądź podejrzenia występowania przemocy. Głównym celem „Niebieskich Kart” jest rozpoznawanie przemocy i usprawnienie pomocy oferowanej przez przedstawicieli różnych służb w środowisku lokalnym, ale też tworzenie warunków do systemowego, interdyscyplinarnego modelu pracy z rodziną.

Wykres 4 Interwencje w rodzinach w związku z problemem uzależnienia i przemocy



Dane: KPP w Brańsku

Istniejąca na terenie gminy infrastruktura w zakresie przeciwdziałania przemocy stanowi dobrą bazę dla podejmowania intencjonalnych oddziaływań wsparcia. Do głównych zasobów ludzkich należą specjaliści zatrudnieni w instytucjach oraz jednostkach zajmujących się problematyką przemocy.

Dodatkowo w ramach współpracy z PCPR w Bielsku Podlaskim prowadzony jest program korekcyjno- edukacyjny dla sprawców przemocy.

Do udziału w programie sprawcy przemocy mogą zgłosić się dobrowolnie, zostać skierowani przez policję lub postanowieniem Sądu.

Nad bezpieczeństwem mieszkańców miasta i gminy czuwa również Powiatowa Straż Pożarna w Bielsku Podlaskim, która przeciwdziała zagrożeniom wynikającym z nieszczęśliwych zdarzeń losowych.

Zdarzenia:	2012	2015	2017
Pożary	10	10	6
Miejscowe zagrożenia, w tym:	12	17	32
- wypadki komunikacyjne	1	5	6
- podtopienia	1	0	1
- wichury, silne wiatry	6	6	7
- inne	4	6	18
Fałszywe alarmy	0	1	0
Razem	22	28	38

**Tabela
ZDARZEŃ w**

**11. STATYSTYKA
lat 2012-2017**

Dane: KPPSP w Bielsku Podlaskim

Na terenie miasta nie funkcjonowała Jednostka Ratowniczo-Gaśnicza PSP, a jedynie OSP Brańsk (jednostka włączona do Krajowego Systemu Ratowniczo-Gaśniczego).

Jeszcze do niedawna straż pożarna realizowała przede wszystkim zadania związane z pożarami, w szczególności takie jak ewakuacja, gaszenie i likwidacja skutków. Obecnie podejmuje akcje ratownicze o charakterze chemiczno – ekologicznym, technicznym i profilaktycznym.

W latach 2012-2017 Komenda Powiatowa Straży Pożarnej w Bielsku Podlaskim wraz z OSP w Brańsku przeprowadziły:

- cykl spotkań z dziećmi i młodzieżą szkolną nt. BEZPIECZNE FERIE, BEZPIECZNE WAKACJE,
- Cykl spotkań z lokalną społecznością w ramach akcji KRĘCI MNIE BEZPIECZEŃSTWO, CZAD I OGIEŃ , OBUDŹ CZUJNOŚĆ,
- akcje edukacyjne i prewencyjne przygotowano i rozpropagowano materiały edukacyjne dot. czadu, broszury informacyjne Czad- cichy zabójca, Zimowe dogrzewanie mieszkań, Nie bądźmy obojętni, ulotki dot. zachowania się nad wodą ,
- przeprowadzono wspólnie z Policją akcje kontrolne Niebezpieczne przewozy.

Wnioski i prognozy zmian obszaru bezpieczeństwa

- W mieście Brańsk na przestrzeni lat 2012-2017 występują niekorzystne trendy w materii dynamiki przestępczości oraz wzrasta liczba zdarzeń pożarniczych, w charakterze zagrożeń.
- Wzmocnienia wymaga zatrudnienie policyjne na obszarze miasta.
- Niestety nadal poprawy wymaga stan bezpieczeństwa na drogach, a zachowania ryzykowane kierowców są wskazywane jako jedne z dominujących wykroczeń w latach 2012-2017.
- Należy utrzymać sprawność funkcjonowania straży pożarnej. Utrzymanie na wysokim poziomie udziału OSP skutkuje efektywnością podejmowanych działań ratowniczo-gaśniczych.
- Niezbędne jest podniesienie świadomości społecznej w zakresie zagrożeń związanych z wypalaniem traw i pozostałości roślinnych oraz zimowego docieplania mieszkań (zalet stosowania czujek dymu i czadu).
- Konieczna jest kontynuacja doposażenia bazy logistycznej i zasobów sprzętowych, niezbędnych do realizacji zadań.
- Należy utrzymać i rozszerzyć formy wsparcia rodzinie, w tym punkt specjalistyczny, program pomocy dla sprawców przemocy, a także dobre funkcjonowanie Zespołu

interdyscyplinarnego, kontynuować programy edukacyjne skierowane do dzieci i młodzieży.

WYKLUCZENIE SPOŁECZNE

System pomocy społecznej, jako jeden z elementów zabezpieczenia społecznego polityki społecznej państwa ma za zadanie wspieranie osób i rodzin, które z przyczyn obiektywnych nie są w stanie zaspokoić swoich elementarnych potrzeb życiowych.

Zgodnie z obowiązującymi przepisami ustawy o pomocy społecznej podstawowe zadania w zakresie problemów i potrzeb społecznych na terenie gminy realizuje Miejski Ośrodek Pomocy Społecznej w Brańsku. Na dzień 31.12.2017 r. w MOPS w Brańsku zatrudnionych było 8 osób.

W związku z realizacją Programu Rodzina 500+ (Ustawa o pomocy państwa w wychowywaniu dzieci) w 2016 r. nie zatrudniono dodatkowych osób. Zadania wykonywał pracownik zajmujący się świadczeniami rodzinnymi i pracownik socjalny.

W celu efektywności działań pomocowych Miejski Ośrodek Pomocy Społecznej współpracuje na co dzień z: Podlaskim Urzędem Wojewódzkim w Białymstoku, Starostwem Powiatowym w Bielsku Podlaskim, Powiatowym Centrum Pomocy Rodzinie w Bielsku Podlaskim, Powiatowym Urzędem Pracy w Bielsku Podlaskim, Zakładem Ubezpieczeń Społecznych w Bielsku Podlaskim, Kasą Rolniczego Ubezpieczenia Społecznego w Bielsku Podlaskim, Urzędem Miejskim w Brańsku, Radą Miejską w Brańsku, Miejską Komisją Rozwiązywania Problemów Alkoholowych w Brańsku, Zespołem Interdyscyplinarnym w Brańsku, Domem Pomocy Społecznej w Brańsku, Kuratorium Oświaty w Białymstoku, Domem Pogrzebowym „Memento Mori, sądami, kuratorami, komornikami sądowymi, prokuraturą, policją, służbą zdrowia, ośrodkami pomocy społecznej. Współpraca z duchowieństwem z terenu gminy oraz Caritas Diecezji Drohiczyńskiej gdzie potrzebujący z naszego terenu otrzymują żywność. Od lat prowadzona jest współpraca ze szkołą i przedszkolem z terenu miasta, w których uczą się uczniowie z naszej gminy objęci programem dożywiania oraz innymi instytucjami i organizacjami pozarządowymi.

Wszystkie wymienione osoby i instytucje działają w obszarze szeroko ujętej pomocy społecznej i pracy socjalnej na rzecz osób i rodzin potrzebujących wsparcia.

W zależności od złożoności sytuacji rodziny, dzieci, osób starszych zakres współpracy międzyinstytucjonalnej różni się i jest podejmowany w celu zwiększenia efektywności pomocy i wsparcia oraz w celu usamodzielnienia.

Statutowym celem działania Ośrodka jest realizowanie zadań, które powinny umożliwić osobom i rodzinom przezwyciężenie trudnych sytuacji życiowych. Pomoc udzielana jest bezpośrednio dla rodzin znajdujących się w trudnej sytuacji życiowej, dotkniętych bezrobociem lub inną z przyczyn powodujących trudną sytuację. Środki pochodzące na pomoc społeczną to głównie środki pochodzące z budżetu państwa oraz środki własne pochodzące z budżetu gminy.

Ze świadczeń pomocy społecznej najwięcej rodzin skorzystało w 2012 roku tj. 127 rodzin, natomiast w 2017 r. liczba ta wyniosła 115 rodzin.

Tabela 12. Powody przyznawania świadczeń pomocy społecznej

Przyczyny udzielania pomocy	ROK 2012		ROK 2014		Rok 2017	
	Liczba rodzin	Liczba osób w rodzinach	Liczba rodzin	Liczba osób w rodzinach	Liczba rodzin	Liczba osób w rodzinach
Ubóstwo	40	97	65	187	70	157
Potrzeba ochrony macierzyństwa	4	19	6	18	3	5
W tym:						
Wielodzietność	4	19	6	18	5	27
Bezrobocie	37	108	37	108	33	75
Niepełnosprawność	66	118	63	112	50	73
Długotrwała lub ciężka choroba	35	59	39	86	35	57
Bezradność w sprawach opiekuńczych i prowadzenia gospodarstwa domowego - ogółem	26	105	23	91	20	68
W tym:						
Rodziny niepełne	20	71	18	65	15	49
Rodziny wielodzietne	9	52	6	45	5	26
Przemoc w rodzinie	0	0	10	24	0	0
Alkoholizm	7	17	4	13	7	13

Trudności w przystosowaniu do życia po opuszczeniu zakładu karnego	3	4	0	0	2	2
Zdarzenie losowe	1	3	1	1	0	0

Źródło : Dane OZPS MOPS Brańsk

Najczęstszym powodem ubiegania się o pomoc w mieście Brańsk na przestrzeni lat jest ubóstwo, bezrobocie, niepełnosprawność oraz długotrwała lub ciężka choroba.

Wychodząc naprzeciw trudnościom rodzin miejskich od 2016 r. został zatrudniony w MOPS asystent rodziny, który obecnie współpracuje z 5 rodzinami mającymi trudności w sprawach opiekuńczo - wychowawczych i w prowadzeniu gospodarstwa domowego oraz monitoruje funkcjonowanie 4 rodzin po zakończeniu pracy z rodzinami. W 2017 r asystenturą objętych było 4 rodziny.

Jednym z rodzajów pomocy świadczonej przez pracowników socjalnych jest praca socjalna. Jest to podstawowa działalność zawodowa, mająca na celu pomoc osobom i rodzinom we wzmacnianiu lub odzyskiwaniu zdolności do funkcjonowania w społeczeństwie poprzez pełnienie odpowiednich ról społecznych oraz tworzenie warunków sprzyjających temu celowi. Odgrywa ważną rolę w aktywizacji świadczeniobiorców, udzielaniu pomocy i kształtowaniu odpowiednich postaw społecznych.

Rodziny korzystające z pomocy społecznej są najczęściej wieloproblemowe (jednocześnie w rodzinie występuje np. ubóstwo, bezrobocie, niewydolność opiekuńczo-wychowawcza, niepełnosprawność) w związku z tym jest większe zapotrzebowanie na wzmożoną pracę socjalną oraz wspieranie rodziny.

Od dnia 1 kwietnia 2016 r. Ośrodek Pomocy Społecznej realizuje Program Rodzina 500+ (Ustawa o pomocy państwa w wychowaniu dzieci). W ramach tego Programu do tut. Ośrodka w roku 2017 wpłynęło 301 wniosków o ustalenie prawa do świadczenia wychowawczego, w tym drogą elektroniczną wpłynęło 12 wniosków, natomiast w ośrodku złożono 289 wniosków. Ogółem w roku 2017 zostało wypłaconych świadczeń wychowawczych na 543 dzieci z 276 rodzin.

W porównaniu do lat ubiegłych wydatki na świadczenia pomocy społecznej kształtują się na podobnym poziomie. Wzrost wydatków w stosunku do lat dotyczy pokrycia kosztów pobytu dzieci w rodzinach zastępczych, pobytu w domach pomocy społecznej. W związku z osiągnięciem wieku emerytalnego ilość przyznanych zasiłków stałych ulega zmniejszeniu.

Wyplata świadczeń rodzinnych i świadczeń alimentacyjnych oraz koszty ich obsługi, a także składki na ubezpieczenie społeczne za osoby pobierające świadczenie pielęgnacyjne należą do zadań zleconych gminie i są finansowane z dotacji. w 2017 roku wydatkowano na ten cel 1 337 918,05 zł z dotacji Wojewody, objęto nimi rodzin, w tym:

1. zasiłki rodzinne i dodatki do nich - 286
2. zasiłki pielęgnacyjne - 264
3. świadczenia pielęgnacyjne - 11
4. jednorazowa zapomoga z tytułu urodzenia się dziecka - 1 0
5. fundusz alimentacyjny dla rodzin uprawnionych - 26
6. specjalny zasiłek opiekuńczy - 4
7. zasiłki dla opiekuna - 3
8. świadczenia rodzicielskie - 38
9. składki na ubezpieczenie społeczne za osoby pobierające świadczenie pielęgnacyjne – 6.
10. koszty obsługi świadczeń, a więc wynagrodzenia i pochodne od nich, zakupy materiałów i usług niezbędnych do realizacji przypisanych ustawą zadań sfinansowano kwotą 79 699,78 zł. Z dotacji Wojewody wydatkowano kwotę 1 417 671,83zł.

Z zakresu świadczeń rodzinnych wypłacono jednorazowe zapomogi z tytułu urodzenia dziecka to jest w: 2012 roku 20 osobom, 2015 roku 25 osobom, 2017 roku 41 osobom.

Ponadto obowiązujący system pomocy społecznej oraz ustawa o wspieraniu rodziny i systemie pieczy zastępczej, która weszła w życie w dnia 01.01.2012 r. nałożyły na gminy obowiązek zabezpieczenia podstawowych potrzeb rodzin i dzieci oraz zadania specjalistyczne takie jak poradnictwo rodzinne, zapewnienie opieki i wychowania dzieci poza rodziną oraz finansowanie pieczy zastępczej. Pomoc świadczona rodzinom przez MOPS Brańsk pozwala w większości przypadków na utrzymanie dzieci w środowiskach domowych, jedynie w kilku dzieci zostają w skrajnie trudnych sytuacjach, kiedy ich życie jest zagrożone przekazane do interwencyjnego wsparcia w instytucjach rodzinnej pieczy zastępczej.

Tabela 13 Dane dotyczące pieczy zastępczej i adopcji

	2012 rok	2014 rok	2017 rok
Liczba dzieci umieszczonych w pieczy zastępczej	1	6	6

Liczba rodzin zastępczych w powiecie, które objęły opieką dzieci z terenu gminy	1	4	4
Liczba dzieci zgłoszonych do adopcji	1	2	2

Dane: Powiatowe Centrum Pomocy Rodzinie w Bielsku Podlaskim

Z danych statystycznych dot. osób korzystających z pomocy społecznej wynika, iż spada liczba osób korzystających z niektórych rodzajów świadczeń pomocy społecznej (świadczenia pieniężne: zasiłki stałe, dożywianie dzieci w szkole i przedszkolu).

Zwiększyła się natomiast liczba osób korzystających z usług opiekuńczych, koszty pobytu mieszkańców gminy w domach pomocy społecznej, pokrycie kosztów pobytu dzieci w rodzinach zastępczych, zasiłki celowe (przez osoby starsze: emeryci, renciści).

Miasto nie posiada własnej infrastruktury pomocowej w postaci domów pomocy społecznej, noclegowni, mieszkań chronionych. Brak tego typu placówek powoduje, iż mieszkańcy wymagający tego typu wsparcia instytucjonalnego umieszczani są w Domu Pomocy Społecznej na terenie miasta. Zgodnie z ustawą o pomocy społecznej gmina ponosi praktycznie pełne koszty pobytu swoich mieszkańców, gdyż świadczenia osób umieszczanych są zazwyczaj niskie. Wykorzystuje się na rzecz rodzin 65 mieszkań z zasobów komunalnych, będących w dyspozycji gminy.

W zależności od złożoności sytuacji rodziny, dzieci, osób starszych zakres współpracy międzyinstytucjonalnej się różni i jest podejmowany w celu zwiększenia efektywności pomocy i wsparcia oraz w celu usamodzielnienia.

Ośrodek Pomocy Społecznej w ramach swojej działalności dokonuje diagnozy w zakresie zapotrzebowania na świadczenia pomocy społecznej dla mieszkańców miasta i gminy. Planując działania na kolejny rok Ośrodek uwzględni w planach finansowych potrzeby w zakresie niezbędnych środków na swoje funkcjonowanie i zabezpieczenie możliwości świadczenia pomocy osobom i rodzinom najbardziej tego potrzebującym. Środki na powyższe muszą być zabezpieczone w planie finansowym gminy.

Analiza danych pozwala stwierdzić, iż najczęściej udzielaną formą pomocy są świadczenia finansowe pomocy społecznej- zasiłki okresowe i celowe. Drugą w kolejności były na przestrzeni lat świadczenie niepieniężne: dożywianie.

Wnioski i prognoza zmian obszaru pomocy społecznej:

- Pomoc społeczna w gminie Brańsk była podczas ostatnich pięciu lat, 2012-2017 adresowana w pierwszej kolejności do osób i rodzin z powodu **bezrobocia, długotrwałej lub ciężkiej choroby oraz ubóstwa. Liczba ta nadal jest wysoka. Największy wpływ na obniżenie się liczby osób korzystających ze świadczeń pomocy społecznej ma wprowadzenie od dnia 1 kwietnia 2016 roku Programu Rodzina 500+.** Realizacja tego programu znacznie polepszyła sytuację materialną rodzin korzystających ze świadczeń pomocy społecznej.
- Istotnym problemem dla mieszkańców są bariery architektoniczne w budynkach użyteczności publicznej. Brak podjazdu dla niepełnosprawnych do Ośrodka Pomocy Społecznej stanowi barierę dla osób niepełnosprawnych i matek z dziećmi do skorzystania ze świadczeń ośrodka. Obserwuje się pozytywne zmiany, ale jeszcze wiele instytucji jest niedostępnych dla osób niepełnosprawnych.
- Rodziny korzystające z pomocy społecznej są najczęściej wieloproblemowe. W związku z tym, jest większe zapotrzebowanie na wzmożoną pracę socjalną oraz wsparcie rodziny, dodatkowe specjalistyczne doradztwo - **psychologów, asystentów rodzinnych.**
- W najbliższych latach będą narastały problemy z osobami w podeszłym wieku, długotrwałe choremi i niepełnosprawnymi, polegające na zapewnieniu im usług podtrzymujących samodzielne funkcjonowanie społeczne, a także częściową lub całodobową opiekę. Szacuje się, że liczba osób potrzebujących wsparcia będzie wzrastać.
- **Rozwój usług opiekuńczych świadczonych przez ośrodek wpisuje się w potrzeby wynikające z rosnącej liczby mieszkańców w podeszłym wieku i niepełnosprawnych. Stąd konieczność świadczenia tej formy pomocy wśród coraz szerszej grupy osób.**
- Niezbędne jest rozszerzenie działań służących utrzymaniu zdrowia i aktywności fizycznej, społecznej seniorów, co zapewni zmniejszenie liczby osób korzystających z pomocy.
- Konieczna jest zmiana warunków lokalowych MOPS, ze względu na konieczność zachowania etyki zawodowej pracy socjalnej, podmiotowego traktowania rodzin i osób w kryzysach, zapewnienia im atmosfery bezpieczeństwa.

- ORGANIZACJE POZARZĄDOWE, WSPÓŁPRACA KRAJOWA I PONADNARODOWA

Działające na terenie miasta Brańsk formalne stowarzyszenia i fundacje oraz grupy nieformalne wspomagają rozwiązywanie lokalnych problemów społecznych. Organizacje współpracują na stałe z samorządem miasta w celu: poprawy jakości życia, poprzez pełniejsze zaspokajanie potrzeb mieszkańców miasta oraz integracji podmiotów realizujących zadania publiczne.

Według danych posiadanych przez Miasto Brańsk danych, na terenie miasta zarejestrowanych w Krajowym Rejestrze Sądowym jest 7 organizacji:

Tabela 14: Wykaz zarejestrowanych organizacji pozarządowych na terenie miasta

Nazwa	Miejscowość	Typ rejestru
OCHOTNICZA STRAŻ POŻARNA W BRAŃSKU	BRAŃSK	Rejestr Stowarzyszeń
TOWARZYSTWO PRZYJACIÓŁ BRAŃSKA	BRAŃSK	Rejestr Stowarzyszeń
PODLASKIE STOWARZYSZENIE KOBIEC AKTYWNYCH „PESTKA”	BRAŃSK	Rejestr Stowarzyszeń
ZRZESZENIE PRZEDSIĘBIORCÓW ZIEMI BRAŃSKIEJ	BRAŃSK	Rejestr Stowarzyszeń
STOWARZYSZENIE ARTYSTYCZNE „SKOWRONKI”	BRAŃSK	Rejestr Stowarzyszeń
POWIATOWE ZRZESZENIE LUDOWE ZESPOŁY SPORTOWE	BRAŃSK	Rejestr Stowarzyszeń
LOKALNA GRUPA DZIAŁANIA „BRAMA NA PODLASIE”		

Celem głównym programu współpracy z ngo na terenie miasta jest włączenie organizacji w system funkcjonowania miasta na zasadzie równorzędnego partnerstwa.

Celem szczegółowym programu jest:

- 1) podniesienie skuteczności i efektywności działań podejmowanych w sferze zadań publicznych;
- 2) określenie obszarów, kierunków i form wzajemnej współpracy oraz udzielania pomocy organizacjom przez samorząd miasta.

Program współpracy miasta z organizacjami roku ma na celu:

- 1) kształtowanie demokratycznego ładu społecznego w środowisku lokalnym poprzez budowanie partnerstwa między administracją publiczną a organizacjami pozarządowymi,
- 2) realizację Planu Rozwoju Lokalnego dla miasta Brańsk,

3) poznanie środowiska organizacji pozarządowych w mieście,

4) umacnianie w świadomości społecznej poczucia współtworzenia i współodpowiedzialności za społeczność lokalną, za realizację ich potrzeb i rozbudowę zasobów lokalnych, budowanie społeczeństwa obywatelskiego w oparciu o wszystkie grupy wiekowe: seniorów, dorosłych, młodzież i dzieci.

5) animowanie w kierunku pobudzania aktywności społeczności lokalnej w celu skutecznego zaspokajania potrzeb zbiorowych, 6) promowanie aktywności społecznej, w tym działań wolontarystycznych.

Miasto współpracuje z organizacjami w sferze zadań publicznych, które zostały wymienione szczegółowo w art. 4 ust. 1 ustawy i wspierania publiczne w następujących obszarach:

- 1) wspierania i upowszechniania kultury fizycznej oraz sportu;
- 2) kultury, sztuki, ochrony dóbr kultury i dziedzictwa narodowego;
- 3) ekologii i ochrony zwierząt oraz ochrony dziedzictwa przyrodniczego;
- 4) wypoczynku dzieci i młodzieży;
- 5) ochrony i promocji zdrowia;
- 6) przeciwdziałania uzależnieniom i patologiom społecznym.

Większość zadań zleczanych była w trybie konkursowym, ale poza trybem konkursowym każde przedsięwzięcie skierowane na rozwiązywanie konkretnego problemu społecznego lub integrację mieszkańców mogło zostać współfinansowane przez tryb pozakonkursowy.

Miasto docenia również korzyści wynikające z kontaktów partnerskich z bliskimi sąsiadami, jest zrzeszone w Stowarzyszeniu Lokalna Grupa Działania „Brama na Podlasie”. Stowarzyszenie realizuje zadania zapisane w Strategii Rozwoju Lokalnego na lata 2014-2020. Partnerstwo lokalne działa na rzecz szeroko rozumianego rozwoju samorządów i lokalnych liderów.

Obszar LGD BnP tworzy 16 gmin z trzech powiatów województwa podlaskiego tj.: Wysokie Mazowieckie (Wys. Maz. gm.), Kulesze Kościelne (Kulesze Kość.), Szepietowo, Nowe Piekuty, Czyżew, Ciechanowiec, Klukowo, Rudka, Brańsk, Kołaki Kościelne (Kołaki Kość.), Rutki, Szumowo, Zambrów oraz miasta Brańsk (Brańsk m.), Wysokie Mazowieckie (Wys. Maz. m.) i Zambrów (Zambrów m.).

Każda gmina pozostaje w bezpośrednim sąsiedztwie z co najmniej jedną gminą LGD, tworząc tym samym zwarty geograficznie obszar.

Kontakty lokalne pozwalają na podjęcie efektywniejszych działań budowania kapitału społecznego, aktywizacji środowisk lokalnych, tworzenia nowych miejsc pracy i dochodu, zachowania i wykorzystania dziedzictwa kulturowego oraz zasobów przyrodniczych.

II. CZĘŚĆ PROGRAMOWA

Strategia pozwala zaplanować rozwój społeczny, przygotować działania zgodnie z wcześniej wypracowaną wizją. Przygotowane wnioski, prognozy i potrzeby, zgłoszone przez instytucje podczas przekazywania danych do MOPS poddano analizie podczas prac nad strategią. W ten sposób opracowano cztery najważniejsze obszary problemowe, które powinny stać się przedmiotem działań samorządu oraz całej społeczności miasta Brańsk na lata 2019-2030.

I OBSZAR

powstał w oparciu o potrzeby działań na rzecz wyrównywania szans rodzin
w edukacji, kulturze, zdrowiu i bezpieczeństwie

II OBSZAR

związany jest z grupami najłabszymi w gminie
(osobami i rodzinami ubogimi, bezrobotnymi, długotrwale chorymi, czy niepełnosprawnymi)

III OBSZAR

zdefiniowany został jako troska o rosnące potrzeby grupy seniorów, poprawę jakości i poziomu życia

IV OBSZAR

ma sprzyjać budowaniu systemu integracji i kapitału społecznego

1. WIZJA, CELE STRATEGICZNE I KIERUNKI NIEZBĘDNYCH DZIAŁAŃ

Wizja rozwoju jest określeniem takiego obrazu gminy, jaki chcieliby osiągnąć jej mieszkańcy do roku 2029. W trakcie prac nad strategią została zdefiniowana jako pozytywne wyobrażenie przyszłości.

WIZJA

WYSOKI POZIOM ŻYCIA I WSZECHSTRONNY ROZWÓJ

MIESZKAŃCÓW BRAŃSKA

Celem Strategii jest podjęcie systemowych rozwiązań problemów społecznych, występujących w mieście i destabilizujących życie mieszkańców. Wytyczone cele zrealizowane zostaną przy wykorzystaniu istniejących instytucji, organizacji i innych podmiotów działających w sferze społecznej. Zintegrowanie lokalnego środowiska zagwarantuje pomoc i wsparcie osobom znajdującym się w trudnej sytuacji socjalno-bytowej oraz umożliwi ludziom życie w poczuciu poszanowania godności każdej osoby, eliminowanie dysfunkcji oraz równy dostęp do zasobów podstawowych usług.

Z zebranych oczekiwań, co do działań w obszarach rozwiązywania problemów społecznych, sformułowano cele strategii.

**CEL I : WZROST USŁUG NA RZECZ EDUKACJI, KULTURY, ZDROWIA
I BEZPIECZEŃSTWA**

CEL II: SYSTEMOWE WSPIERANIE OSÓB I RODZIN ORAZ ZAPOBIEGANIE KRYZYSOM

CEL III: AKTYWNE I ZDROWE STARZENIE SIĘ SPOŁECZNOŚCI

CEL IV: WZROST POTENCJAŁU SPOŁECZNEGO MIASTA

CEL STRATEGICZNY I :

WZROST USŁUG NA RZECZ EDUKACJI, KULTURY, ZDROWIA I BEZPIECZEŃSTWA

PROPONOWANE KIERUNKI NIEZBĘDNYCH DZIAŁAŃ:

1. Zapewnienie miejsc przedszkolnych i rozwój infrastruktury, kadry przedszkolnej.
2. Zbadanie potrzeb rodziców dzieci do 3 roku życia i uruchomienie niezbędnych usług (żłobkowych lub alternatywnych).
3. Realizacja programów edukacyjnych, profilaktycznych do dzieci i młodzieży.
4. Rozszerzenie oferty świetlicy.
5. Doposażenie pracowni przedmiotowych i świetlicy szkolnej w pomoce rozwijające kompetencje kluczowe. Utworzenie pracowni multimedialnej.
6. Wsparcie uczniów o specjalnych potrzebach edukacyjnych, w tym szczególnie uzdolnionych .
7. Rozwój oferty usług i aktywności, form spędzania czasu dla dzieci i młodzieży, rozwój zajęć pozalekcyjnych (w tym na basenie).
8. Zwiększenie dostępu do specjalistów dla dzieci i rodzin- psychologa, terapeuty dziecięcego, rehabilitanta itp.
9. Rozwój i modernizacja infrastruktury edukacyjnej, kulturalnej, zdrowia, w tym zaplecza na imprezy plenerowe miasta oraz sal na zajęcia. Wykorzystanie projektów LGD Brama na Podlasie.
10. Budowa partnerstwa na rzecz rozwoju kultury (pomiędzy przedstawicielami władz samorządowych, organizacjami społecznymi, instytucjami kultury, edukacji, mieszkańcami, sektorem prywatnym – przedsiębiorcami).
11. Kontynuacja i podejmowanie nowych inicjatyw w ramach kalendarza imprez kulturalnych i sportowych.
12. Integrowanie i aktywizacja społeczności do miejskich inicjatyw.
13. Likwidacja barier architektonicznych w instytucjach kultury.
14. Rozwój usług zdrowotnych i rehabilitacji, aktywności sportowej i ruchowej mieszkańców seniorów, z wykorzystaniem miejskich zasobów.
15. Upowszechnienie informacji o zdrowym stylu życia, edukacja dorosłych w obszarze bezpieczeństwa i zagrożeń (wypalanie traw, zimowe docieplanie mieszkań)
16. Kontynuacja doposażenia bazy logistycznej i zasobów sprzętowych OSP.

CEL STRATEGICZNY II:

SYSTEMOWE WSPIERANIE OSÓB I RODZIN ORAZ ZAPOBIEGANIE KRYZYSOM

PROPONOWANE KIERUNKI NIEZBĘDNYCH DZIAŁAŃ:

- 1) Stałe monitorowanie potrzeb mieszkańców w obszarze społecznym (OZPS realizowana przez OPS).
- 2) Udzielanie wsparcia rodzinom z trudnościami opiekuńczo-wychowawczymi:
 - a) realizacja zadań asystenta rodziny,
 - b) wspieranie i organizowanie poradnictwa specjalistycznego i rodzinnego,
 - c) edukacja rodziców z trudnościami wychowawczymi,
- 3) Rozszerzenie form wsparcia rodzin w tym ośrodki/punkty specjalistyczne, kontynuacja programu pomocy dla sprawców przemocy.
- 4) Motywowania klientów pomocy społecznej do podnoszenia kwalifikacji i rozwiązywania własnych problemów- przeciwdziałanie uzależnieniu od pomocy społecznej.
- 5) Rozwój działań skierowanych na rzecz osób pozostających bez pracy na terenie miasta, w tym:
 - a) organizacja prac interwencyjnych i robót publicznych,
 - b) wykorzystanie aktywnej integracji, ekonomii społecznej i pracy socjalnej, współfinansowanie projektów skierowanych do osób długotrwale bezrobotnych.
- 6) Współpraca z instytucjami rynku pracy w powiecie na rzecz osób bezrobotnych, w tym w szczególnej sytuacji na rynku pracy (młodych, powyżej 50 roku życia i długotrwale bezrobotnych).
- 7) Niwelowanie barier architektonicznych w budynku ośrodka pomocy społecznej.
- 8) Rozwijanie systemu pomocy osobom chorym i niepełnoprawnym w ich środowisku zamieszkania:
 - rozwój usług opiekuńczych, w tym specjalistycznych dla osób z zaburzeniami psychicznymi,
 - rozwój pracy socjalnej na rzecz integracji osób niepełnosprawnych,
 - prowadzenie działań środowiskowych.

- 9) Tworzenie partnerstw i współpraca z ngo, kościołem i instytucjami pracujących na rzecz ubóstwa i innych problemów społecznych, w tym realizacja projektów współfinansowanych przez EFS i inne.
- 10) Współpraca ze szkołą w kierunku budowania kompleksowych programów zapobiegania agresji.
- 11) Realizacja Gminnego Programu Wspierania Rodziny.
- 12) Realizacja Gminnego Programu Przeciwdziałania Przemocy w Rodzinie oraz Ochrony Ofiar Przemocy w Rodzinie .
- 13) Realizacja Gminnych Programów Profilaktyki i Rozwiązywania Problemów Alkoholowych.
- 14) Szkolenia i warsztaty służące podnoszeniu kompetencji kadr pomocowych, w tym ZI .
- 15) Zmiana warunków lokalowych MOPS.

CEL III AKTYWNE I ZDROWE STARZENIE SIĘ SPOŁECZNOŚCI

PROPONOWANE KIERUNKI NIEZBĘDNYCH DZIAŁAŃ :

1. Przygotowanie i prowadzenie stałej diagnozy potrzeb społecznych osób starszych w mieście.
2. Edukacja społeczeństwa pod kątem procesów starzenia się organizmu (w tym: promocja właściwego stylu życia w sferach, zdrowia psychicznego, odżywiania się, higieny ciała, sportu i rekreacji).
3. Realizacja programów zdrowotnych lub projektów w zakresie profilaktyki zdrowotnej, ochrony zdrowia i rehabilitacji (w tym finansowanych ze środków zewnętrznych)

4. Rozwój usług w środowisku lokalnym dostosowanych do potrzeb seniorów , w tym przy wykorzystaniu środków z programów zewnętrznych np. SENIOR+
5. Zwiększenie liczby/miejsc świadczeń usług opiekuńczych, rehabilitacyjnych i profilaktycznych.
6. Wsparcie osób samotnych, chorych i potrzebujących.
7. Podniesienie świadomości seniorów w zakresie bezpieczeństwa (w tym: działania z Policją na rzecz zapobiegania przemocy względem osób starszych, propagowanie wiedzy dotyczącej rozpowszechnienia wiadomości z zakresu bezpieczeństwa w handlu, korzystanie z praw ochrony konsumenta, kampanie informacyjne, programy prewencyjne).
8. Aktywizacja osób w podeszłym wieku do działań w zakresie skutecznej pomocy sąsiedzkiej pozostałym mieszkańcom najbliższego otoczenia - bloku, ulicy, osiedla.
9. Współpraca z seniorami w sprawie oceny miejsc i budynków publicznych oraz ciągów pieszych pod względem dostępności dla osób starszych i niepełnosprawnych (przygotowywanie propozycji zmian, które by uwzględniały potrzeby osób starszych).
10. Zwiększenie dostępności oferty edukacyjnej i kulturalnej kierowanej do osób starszych (istniejących i nowopowstających).
11. Upowszechnienie współpracy i wymiany doświadczeń między pokoleniami, promowanie pozytywnego wizerunku osób starszych, ich potencjału, doświadczenia, umiejętności.

CEL IV: WZROST POTENCJAŁU SPOŁECZNEGO MIASTA

PROPONOWANE KIERUNKI NIEZBĘDNYCH DZIAŁAŃ

1. Wsparcie i promowanie postaw prospołecznych.
2. Organizowanie i wspieranie rozwoju edukacji społecznej i obywatelskiej.
3. Realizacja projektów na rzecz integracji społecznej we współpracy ze społecznością lokalną.
4. Promowanie, wspieranie i realizowanie projektów aktywizujących i integrujących społeczność miejską.

5. Prowadzenie działań nakierowanych na odbudowę i podtrzymywanie umiejętności uczestniczenia w życiu społeczności lokalnej i pełnienia ról społecznych w miejscu pracy, zamieszkania(reintegracja społeczna).
6. Prowadzenie działań ukierunkowanych na podtrzymanie zdolności do samodzielnego świadczenia pracy na rynku pracy (reintegracja zawodowa).
7. Wspieranie organizacyjne oraz finansowe lokalnych inicjatyw, wspieranie liderów poprzez pomoc techniczną i dostęp do informacji.
8. Wspieranie rozwoju informacji obywatelskiej, wolontariatu, grup samopomocowych, grup edukacyjnych.
9. Prowadzenie działań aktywizujących i integrujących z wykorzystaniem potencjału osób starszych, promocja działań promujących i wspierających więzi pokoleniowe.
10. Uruchomienie Centrum Aktywności Lokalnej.
11. Rewitalizacja społeczna przestrzeni cennych kulturowo- przywrócenie podstawowych i nadanie nowych funkcji społecznym przestrzeniom zdegradowanej.
12. Rozwój ekonomii społecznej w mieście.
13. Realizacja Programów Współpracy z Organizacjami Pozarządowymi na terenie miasta.

2.SPOSÓB REALIZACJI STRATEGII-HARMONOGRAM NA ROK 2019

Nr	PROPONOWANE KIERUNKI NIEZBĘDNYCH DZIAŁAŃ I CEL WZROST USŁUG NA RZECZ EDUKACJI, KULTURY, ZDROWIA I BEZPIECZEŃSTWA	WSKAŹNIKI REALIZACJI	REALIZATORZY	RAMY FINANSOWE
1.	Zapewnienie miejsc przedszkolnych i rozwój już funkcjonujących miejsc i form wychowania przedszkolnego (przeniesienie oddziału przedszkolnego "zerówki" do szkoły)	Wzrost liczby miejsc opieki nad dziećmi w gminie.	Urząd Miasta, MKRPA, organizacje społeczne, szkoła, przedszkole.	Budżet miasta, instytucji, MOK, środki zewnętrzne- EFS i EFRR
2.	Zbadanie potrzeb rodziców dzieci do 3 roku życia.	Właściwe usługi dla dzieci do 3 roku życia. Zbadanie potrzeb	Zespół Szkół w Brańsku	Budżet miasta
3.	Realizacja programów edukacyjnych, profilaktycznych do dzieci, młodzieży i rodziców.	Kontynuacja programów profilaktycznych	Zespół Szkół w Brańsku	Budżet miasta
4.	Doposażenie pracowni przedmiotowych i świetlicy szkolnej w pomoce rozwijające kompetencje kluczowe(2 komputery)	Zasoby pracowni, świetlicy . Doposażenie świetlicy. 40-50 dzieci korzysta	Rada Rodziców, Urząd Miasta	Budżet miasta

5.	<p>Wsparcie uczniów o specjalnych potrzebach edukacyjnych, w tym szczególnie uzdolnionych .</p> <p>Kontynuacja oferty usług i aktywności, form spędzania czasu dla dzieci i młodzieży, rozwój zajęć pozalekcyjnych.</p>	<p>stypendia, kółka artystyczne, logopeda.</p> <p>Zajęcia SKS, Koła zainteresowań, zajęcia pozalekcyjne</p>	<p>Urząd Miasta</p> <p>Zespół Szkół Przedszkole</p>	<p>Budżet miasta</p> <p>Budżet miasta</p>
6.	<p>Dostęp do specjalistów dla dzieci i rodzin-psychologa.</p>	<p>Zatrudnienie psychologa 26 dzieci korzysta z terapii pedagogicznej</p>	<p>Przedszkole Rada Rodziców, Firma De Heus</p>	<p>Budżet miasta</p>
8.	<p>Rozwój infrastruktury edukacyjnej, kulturalnej w tym zaplecza na imprezy plenerowe miasta oraz sal na zajęcia.</p> <p>Likwidacja barier architektonicznych w instytucjach kultury (Biblioteka, MOK)</p>	<p>Wdrożenie projektu Doposażenie placu zabaw</p> <p>Wykonanie podjazdu.</p>	<p>Urząd Miasta</p>	<p>Budżet miasta</p> <p>Budżet miasta</p>

		Urząd Miasta	
II CEL SYSTEMOWE WSPIERANIE OSÓB, RODZIN oraz ZAPOBIEGANIE KRYZYSOM			
Nr.	PROPONOWANE KIERUNKI NIEZBĘDNYCH DZIAŁAŃ	WSKAŹNIKI REALIZACJI	REALIZATORZY
10	<p>Udzielanie wsparcia rodzinom z trudnościami opiekuńczo-wychowawczymi:</p> <ul style="list-style-type: none"> a) realizacja zadań asystenta rodziny, b) wspieranie i organizowanie poradnictwa specjalistycznego i rodzinnego, c) edukacja rodziców z trudnościami wychowawczymi. 	Rodziny objęte wsparciem asystenta rodziny - 5 Psycholog w szkole	MOPS, Urząd Miasta, MKRPA, organizacje społeczne szkoła, parafie
11	Stworzenie form wsparcia rodzin w tym ośrodki/punkty specjalistyczne.	Zatrudnienie psychologa, terapeuty	Zespół Szkół, Przedszkole
12	Współpraca z instytucjami rynku pracy w powiecie na rzecz osób bezrobotnych, w tym w szczególnej sytuacji na rynku pracy (młodych, powyżej 50 roku życia i długotrwale bezrobotnych).	Prace społeczno-użyteczne, staże.	Urząd Miasta Brańsk, PUP
			RAMY FINANSOWE Budżet miasta, instytucji, MRPIP, środki zewnętrzne
			Budżet MKRPA

13	Niwelowanie barier architektonicznych w budynku ośrodka pomocy społecznej.	Dostępność dla wszystkich mieszkańców.	Urząd Miasta	Budżet miasta, dofinansowanie
14	Zmiana warunków lokalowych MOPS Brańsk i usprawnienia organizacyjne.	Lokal zapewniający etykę pracy socjalnej.	Urząd Miasta	Budżet Miasta
15	Rozwijanie pomocy osobom starszym i chorym w środowisku zamieszkania	Wzrost usług opiekuńczych w tym specjalistycznych, kierowanie do DPSów w celu poprawy jakości życia osób starszych	MOPS	Budżet MOPS, Budżet miasta
16	Realizacja Gminnego Programu Wspierania Rodziny Realizacja Gminnego Programu Przeciwdziałania Przemocy w Rodzinie oraz Ochrony Ofiar Przemocy w Rodzinie	asystent rodziny, Zespół Interdyscyplinarny, potrzeba szkoleń	MOPS	Budżet MOPS
17	Realizacja Gminnych Programów Profilaktyki i Rozwiązywania Problemów Alkoholowych.	Program Rozwiązywania Problemów Alkoholowych na 2019 rok	MKRPA	Budżet MKRPA

18	Szkolenia i warsztaty służące podnoszeniu kompetencji kadr pomocowych, w tym ZI.	Liczba kadry, która będzie podniosła kompetencje - 6 osób MOPS,	MOPS	Budżet MOPS
CEL III AKTYWNE I ZDROWE STARZENIE SIĘ SPOŁECZNOŚCI				
Nr	PROPONOWANE KIERUNKI NIEZBĘDNYCH DZIAŁAŃ	WSKAŹNIKI REALIZACJI	REALIZATORZY	RAMY FINANSOWE
19	Kontynuacja świadczenia usług opiekuńczych, w tym specjalistycznych. PUP-szkolenia opiekunów specjalistycznych	14 osób korzystających z usług opiekuńczych, 1 osoba zostanie przeszkolona	MOPS, PUP	Budżet miasta, instytucji, Senior +, środki zewnętrzne, PFRON, MZ
20	Zwiększenie dostępności oferty edukacyjnej i kulturalnej kierowanej do osób starszych (istniejących i nowopowstałych)	Wzrost wydarzeń związanych z aktywizacją mieszkańców i grup na terenie gminy.Klub Młodszego Seniora.	Urząd Miasta, organizacje społeczne, instytucje kultury, oświaty, parafie	Budżet miasta

CEL IV WZROST POTENCJAŁU SPOŁECZNEGO MIASTA				
Nr	PROPONOWANE KIERUNKI NIEZBĘDNYCH DZIAŁAŃ	WSKAŹNIKI REALIZACJI	REALIZATORZY	RAMY FINANSOWE
21	Realizacja projektów na rzecz integracji społecznej we współpracy ze społecznością lokalną.	Planowane otwarcie Klubu Seniora 60+	MOPS, Urząd Miasta, MKRPA, organizacje społeczne, w tym LGD, instytucje kultury, oświaty, parafie	Budżet miasta, środki zewnętrzne EFS,
22	Realizacja Programów Współpracy z Organizacjami Pozarządowymi na terenie MIASTA.	Caritas Diecezji Drohiczyńskiej- Program Operacyjny Pomoc Żywnościowa 2012-2020	MOPS Caritas	Środki zewnętrzne EFS

Realizacja strategii może odbywać się równocześnie przy wykorzystywaniu i budowaniu nowych programów celowych, projektów lokalnych w obszarach zdefiniowanych w dokumencie.

III. ZARZĄDZANIE I MONITOROWANIE STRATEGII

Zarządzanie i monitoring zapisów strategicznych polegają na systematycznej ocenie oraz modyfikacji kierunków działania w przypadku istotnych zmian.

Elementami skutecznego zarządzania będą przede wszystkim:

- a) **Burmistrz Miasta**- odpowiedzialny za wdrażanie strategii oraz wsparcie koordynatora przy realizacji strategii.
- b) **Rada Miasta** - pełniący bieżący nadzór nad realizacją, czuwa aby przy tworzeniu budżetu uwzględniane były wybrane kierunki działania; uchwała zmiany w strategii.
- c) **Koordinator wdrażania Strategii- MOPS w Brańsku**
 - gromadzi dokumentację związaną ze strategią,
 - prowadzi monitoring,
 - przedkłada informacje z realizacji Strategii/harmonogramu raz na trzy lata podczas sesji Rady Miejskiej.

Zapewnienie spójności z innymi dokumentami strategicznymi

Podmioty realizujące kierunki działania strategicznego i projekty powinny sprawować opiekę nad tym, aby zapisy strategii były uwzględniane w innych dokumentach programowych.

System aktualizacji:

Część programowa: cele, kierunki działań, harmonogram będzie poddawana przeglądowi i aktualizacji raz na trzy lata. Po wprowadzeniu zmian Koordynator zobowiązany jest dostarczyć wszystkim zainteresowanym stronom informację o dokonanej aktualizacji.

Niniejszy dokument, po uchwaleniu przez Radę Miasta powinien być opublikowany na stronie internetowej miasta, a ponadto przekazany uczestnikom procesu planowania oraz wszystkim jednostkom i instytucjom, które zostaną zobowiązane do realizacji strategii.

PROGRAMY I PROJEKTY

Strategia Rozwiązywania Problemów Społecznych będzie skuteczna, o ile przedstawiciele samorządu lokalnego znajdą zasoby umożliwiające budowę i realizację programów celowych zgodnych z przyjętymi kierunkami działań. Programy można realizować w okresach rocznych, dłuższych lub krótszych, w zależności od charakteru danego projektu.

Przy budowie projektów znaczenie będą miały środki, które Rada Miasta rocznie będzie przeznaczała na ten cel. Projekty można realizować w ramach

- a) własnych zasobów samorządu ,
- b) poprzez organizacje pozarządowe,
- c) poprzez inne instytucje zewnętrzne,
- d) w partnerstwach sektorowych.

Projekty i programy mogą być przyjmowane przez Radę stosownymi uchwałami, które winny przybierać formułę załączników do niniejszej Strategii. Projekty i programy realizowane w ramach Strategii powinny być zgodne z przyjętymi kierunkami działań.

Monitoring

Bazą informacji statystycznej, zbieranej na potrzeby wskaźników monitorowania będą rokroczne dane Oceny Zasobów Pomocy Społecznej. Poza tym bazę tę będą stanowiły informacje i dane otrzymane od instytucji i grup środowiskowych, dotyczące realizacji harmonogramu.

Informacja z realizacji Strategii będzie przedstawiana raz na trzy lata podczas sesji Rady Gminy przez Koordynatora. Odnosić się będzie do celów, kierunków działania i harmonogramu Strategii.

ZAKOŃCZENIE

Polityka społeczna oparta na określonych zasadach, normach i wartościach może być postrzegana jako przewodnik działania władz samorządowych w celu:

- kształtowania warunków życia ludności oraz stosunków międzyludzkich, ogólnych warunków rozwoju;
- harmonizowania i godzenia rozbieżnych interesów różnych grup społecznych, a tym samym tworzenia warunków dla pokoju społecznego między kapitałem a pracą.

Zasady budowania społeczności lokalnej, wolnej od zagrożeń i problemów społecznych, to:

1. Zasada samopomocy – przejawia się w istnieniu i rozwoju pomocy wzajemnej ludzi, zmagających się z podobnymi problemami życiowymi oraz pomocy silniejszych dla słabszych; zazwyczaj w ramach niewielkich nieformalnych grup.
2. Zasada przezorności – oznacza, że bezpieczeństwo socjalne jednostki nie może być tylko efektem świadczeń ze strony społeczeństwa, ale wynikać powinno także z odpowiedzialności człowieka za przyszłość własną i rodziny.
3. Zasada solidarności społecznej – najczęściej rozumiana jako przenoszenie konsekwencji, niekiedy utożsamiana z solidaryzmem społecznym, oznaczającym wyższość wspólnych interesów członków społeczeństwa nad interesami poszczególnych klas lub warstw.
4. Zasada pomocniczości – oznacza przyjęcie określonego porządku, w jakim różne instytucje społeczne dostarczają jednostce wsparcia, gdy samodzielnie nie jest w stanie zaspokoić swoich potrzeb; w pierwszej kolejności pomoc powinna pochodzić od rodziny, a następnie od społeczności lokalnej, a na końcu od Państwa.
5. Zasada partycypacji – wyraża się w takiej organizacji życia społecznego, by poszczególni ludzie mieli możliwości pełnej realizacji swoich ról społecznych, zaś poszczególne grupy mogły zajmować równoprawne z innymi miejsce w społeczeństwie.
6. Zasada samorządności – stanowi realizację takich wartości, jak wolność, podmiotowość człowieka; realizowana jest poprzez taką organizację życia społecznego, by jednostki

i grupy miały zagwarantowane prawo do aktywnego udziału w istniejących już instytucjach społecznych i tworzenia nowych instytucji w celu skuteczniejszego zaspokajania potrzeb i realizacji interesów.

7. Zasada dobra wspólnego – przejawia się w takich działaniach władz publicznych, które uwzględniają korzyści i interesy wszystkich obywateli i polegają na poszukiwaniu kompromisów tam, gdzie interesy te są sprzeczne.
8. Zasada wielosektorowości – polega na równoczesnym funkcjonowaniu publicznych podmiotów polityki społecznej, organizacji pozarządowych i instytucji rynkowych, które dostarczają środków i usług służących zaspokajaniu potrzeb społeczeństwa.

Strategia Rozwiązywania Problemów Społecznych MIASTA BRAŃSK ma charakter otwarty i elastyczny. Oznacza to, że poszczególne jej elementy w trakcie realizacji mogą być modyfikowane, zmienione i dostosowane do sytuacji społecznej.

PRZEWODNICZĄCY
RADY MIASTA
Hermina Edward Bolesła